

Ognarfelag
Tryggingartakaranna

Hálfvársfrásögn 2022

Interim Report 1H 2022

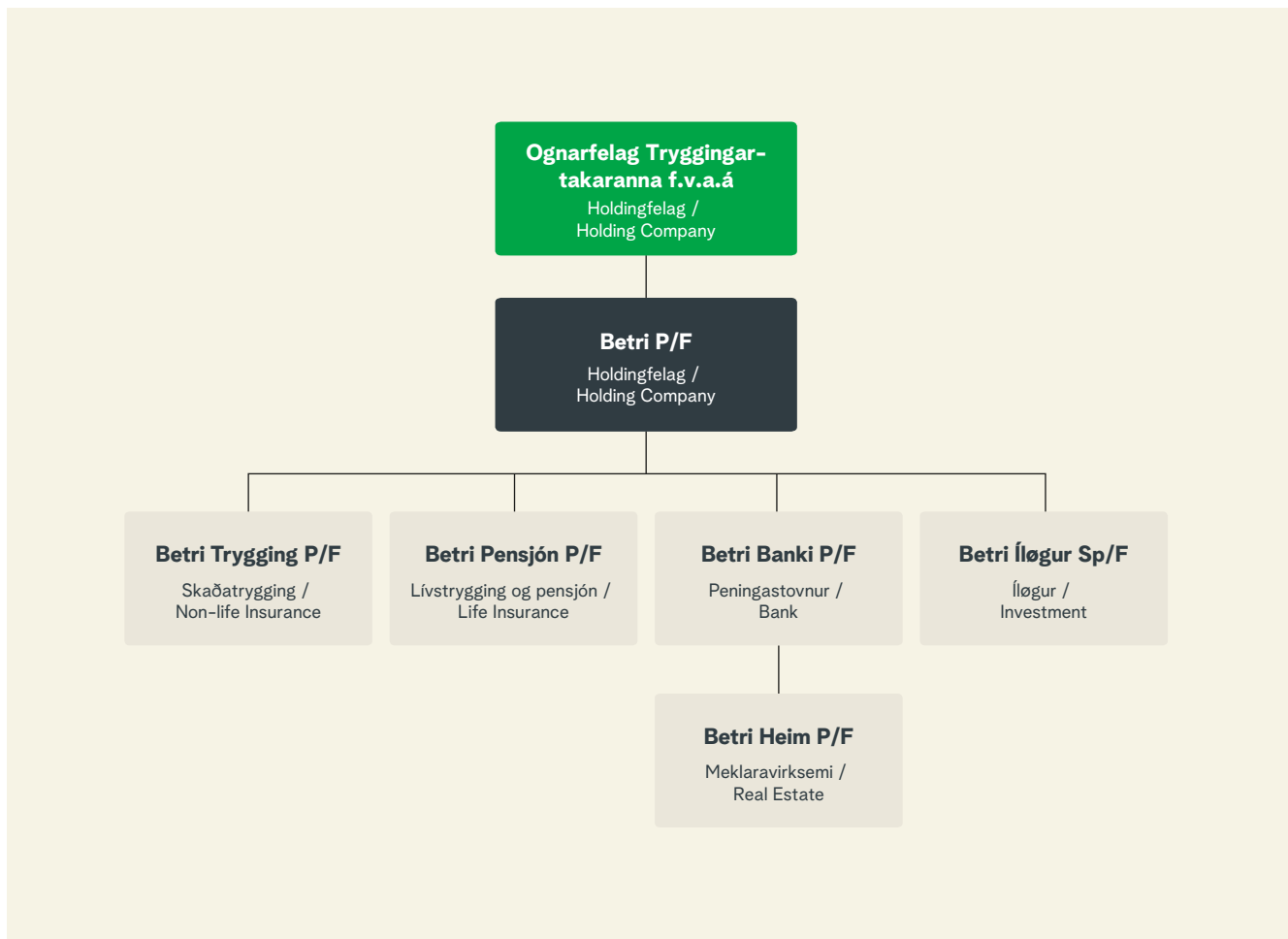


Innihaldsyvirlit

Table of contents

Samtaksyvirlit Group Chart	4
5 ára yvirlit Five year Summary	5
01 Í stuttum Highlights	12
Leiðslufrágreiðing Management Review	13
02 Roknskapur Financial Statement	18
Fíggjarstöða Balance	19
Útgreinan av eginogn Statement of Equity	21
Solvensuppperð Statement of Solvency	23
03 Notur Notes	26
04 Leiðsluátekning Statement by the Management	36
Partafelagsupplýsingar Company Information	37

Samtaksyvirlit / Group Chart



5 ára yvirlit (*Samtak*) / Five year summary (*Group*)

DKK MIÓ. / DKK MILLION	1H 2022	1H 2021	1H 2020	1H 2019	1H 2018
Rentu- og ómaksgjöld netto / Net interest and fee income	171.381	171.121	149.097	152.884	150.285
Virðisjavnun / Market value adjustments	-200.584	39.844	-67.462	69.333	33.351
Útreiðslur til starvsfólk og umsiting / Staff costs and administrative expenses	-161.132	-151.526	-163.210	-144.230	-156.894
Niðurskrivingar av útlánun og aðrari ogn / Impairment of loans advances, receivables etc.	-3.619	8.000	-19.629	7.083	44.169
Úrslit av kapitalþertum í assosieraðum og tilknýttum fyrirtökum / Income from associated and subsidiary undertakings	9.171	10.550	-251	0	0
Úrslit / Net profit	-68.327	162.721	-31.654	149.958	107.757
Eginogn í alt / Total equity	3.619.389	3.616.781	3.282.743	3.198.083	3.058.050
Ogn í alt / Total assets	14.449.158	14.228.826	13.302.547	12.922.145	13.003.461

Lyklatöl / Key ratios

Solvensprosent / Solvency ratio	33,7	32,8	34,7	39,1	41,1
Kjarnukapitalprosent / Core capital ratio	33,7	32,8	34,7	39,1	41,1
Rentan av eginogn áðrenn skatt / Return on equity before tax	-2,3	10,9	-1,1	11,3	8,4
Rentan av eginogn aftaná skatt / Return on equity after tax	-1,9	9,2	-1,0	9,6	7,2
Inntøka pr. útreiðslukrónu / Income/Cost ratio	0,5	2,3	0,8	2,3	2,1

Marknaðarváði / Market risk

Rentuváði / Interest rate risk	0,9	4,1	3,9	2,9	0,9
Gjaldoyraváði / Foreign exchange rate risk	7,9	9,5	7,6	8,0	7,5

Gjaldføri / Liquidity

Útlán og niðurskrivingar í mun til innlán / Loans, advances and impairments in proportion to deposits	85,9	83,3	82,4	84,3	76,8
---	------	------	------	------	------

Lánsváði / Credit risk

Stór viðskifti í mun til grundkapital / Large exposure as % of capital base	63,1	64,5	64,2	73,2	76,8
Tap og niðurskrivingar í tíðarskeiðinum í prosentum / Write-offs and impairments during the period	-0,1	-0,1	-0,4	-0,1	-0,3
Útlán í mun til eginognina / Total loans in proportion to equity	2,0	1,8	1,9	2,0	2,0
Útlánsvækstur / Increase of loans	3,8	4,2	0,2	2,0	6,5

5 ára yvirlit (Móðurfelag) / Five year summary (The parent company)

DKK MIÓ. / DKK MILLION	1H 2022	1H 2021	1H 2020	1H 2019	1H 2018
Úrslit av kapitalþertum í assosieraðum og tilknýttum fyrirtækum / Income from associated and subsidiary undertakings	-68.327	162.721	-31.654	149.958	107.757
Úrslit / Net profit	-68.327	162.721	-31.654	149.958	107.757
Eginogn í alt / Total equity	3.619.389	3.616.781	3.282.743	3.198.083	3.058.050
Ogn í alt / Total assets	3.619.389	3.616.781	3.282.743	3.198.083	3.058.050
Lyklatöl / Key ratios					
Solvensprosent / Solvency ratio	79,0	77,3	77,0	78,1	106,6
Kjarnukapitalprosent / Core capital ratio	79,0	77,3	77,0	78,1	106,6
Rentan av eginogn áðrenn skatt / Return on equity before tax	-1,9	9,2	8,2	4,0	5,7
Rentan av eginogn aftaná skatt / Return on equity after tax	-1,9	9,2	8,1	4,1	5,8

5 ára yvirlit (Skæðatrygging) / Five year summary (Non-life insurance)

DKK MIÓ. / DKK MILLION

	1H 2022	1H 2021	1H 2020	1H 2019	1H 2018
Rakstur / Profit & loss					
Bruttotryggingargjöld / Gross written premiums	231.594	218.028	214.368	194.973	180.862
Bruttoskæðaendurgjöld / Gross insurance claims	-142.352	-105.851	-189.668	-130.057	-109.379
Rakstrarkostnaður av tryggingarvirksemi í alt / Total operational expenses	-34.803	-31.988	-30.918	-35.381	-36.847
Úrslit av endurtrygging / Reinsurance result	-8.201	-26.407	22.300	-22.911	-25.885
Tryggingartekniðskt úrslit / Technical result	45.561	51.182	15.080	4.840	6.255
Ílögúavkast eftir tryggingartekniðska rentu / Investment yield after tech. Interest rate income	-95.586	12.277	-6.975	33.481	2.121
Úrslit / Net profit	-40.315	52.399	7.568	31.850	7.688
Úrslit av endurgjaldsavsetingum / Claims provisions result	4.636	8.281	-9.650	1.195	-2.049
Figgjarstöða / Balance					
Tryggingartekniðskar avsetingar í alt / Total technical provisions	615.557	650.974	647.474	556.700	602.483
Tryggingaráögn í alt / Total insurance assets	160.005	171.012	167.401	108.484	113.482
Eginögn í alt / Total equity	649.411	727.936	649.261	640.899	556.095
Ognir í alt / Total assets	1.338.095	1.413.299	1.318.528	1.235.577	1.183.150
Lyklatöl / Key ratios					
Bruttoendurgjaldsþrosent / Claim ratio	61,9	48,9	89,0	67,3	61,2
Bruttokostnaðarþrosent / Cost ratio	15,1	14,8	14,5	18,3	20,6
Nettoendurtryggingarþrosent / Net reinsurance ratio	3,6	12,2	-10,5	11,9	14,5
Combined ratio / Combined ratio	80,6	75,8	93,0	97,4	96,3
Operating ratio / Operating ratio	80,3	76,2	92,9	97,4	96,5
Lutfalsligt úrslit av endurgjaldsavsetingum / Relative effect on provisions	1,5	2,4	-2,1	0,4	0,0
Eginögnþrosent / Return on equity	-5,6	7,3	1,1	5,2	1,4
Solvensþekningur ¹⁾ / Solvency ¹⁾	313%	278%	293%	281%	

1) Við broytingunum í nýggju kunngerðini frá 1. januar 2019 um ársfrásagnir fyrri tryggingarfelög skal lyklatalið solvensþekningur roknast sum lutfallið millum grundarfæfeingi og tað størsta av kapitalkravinum og individuella solvenstörvinum og upplýsast í þrosentum. Ongi samberingartöl eru fyrri 2018. / In accordance with changes made in the Executive order on annual reports from 2019 the Solvency ratio is calculated as the ratio of the Base Capital and the greater of the the Capital Demand or the Solvency Capital Requirement. It has not been possible to calculate the figures in 2018.

5 ára yvirlit (*Lívstrygging*) / Five year summary (*Life insurance*)

DKK MIÓ. / DKK MILLION	1H 2022	1H 2021	1H 2020	1H 2019	1H 2018
Rakstur / Profit & loss					
Tryggingargjöld / Premiums written	92.165	88.319	79.182	70.643	73.806
Útgoldnar veitingar / Benefits paid	-23.823	-20.084	-19.084	-16.457	-18.347
Úrslit av ílöguvirksemi / Investment result	-166.765	73.281	-59.708	81.582	5.915
Rakstrarkostnaðir av tryggingarvirksemi / Total operational expenses	-7.511	-7.294	-6.620	-6.694	-5.848
Úrslit av endurtrygging / Reinsurance result	-539	-513	-321	-360	-311
Tryggingarteknisk úrslit / Technical result	4.077	6.130	7.410	7.091	192
Tryggingarteknisk úrslit av sjúkra- og vanlukkuþrygging / Technical result health and accident insurance	-1.084	-653	1.259	-418	1.429
Úrslit / Net profit	-3.598	4.026	4.486	7.463	2.048
Fíggjarstöða / Balance					
Avsetingar til tryggingar- og ílögúvartalar í alt / Total insurance and investment agreement provisions	1.648.428	1.621.421	1.378.607	1.299.669	1.165.861
Eginogn í alt / Total equity	77.710	83.596	79.799	77.636	70.204
Ogn í alt / Total assets	1.732.844	1.711.315	1.465.744	1.388.336	1.241.384
Lyklatöl / Key ratios					
Avkastpst. knýtt at marknaðarrentuþroduktum / Return from market related products ¹⁾	-9,4%	5,3%	-4,2%	6,6%	
Váði á avkasti knýtt at marknaðarrentuþroduktum / Risk on return from market related products ^{1) 2)}	2,000	2,000	2,000	2,000	
Kostnaðir fyri hvønn tryggjaðan / Expense per policyholder in DKK	357 kr.	354 kr.	343 kr.	367 kr.	343 kr.
Kostnaðir í % av avsetingum / Expencc ratio to provisions	0,4%	0,5%	0,5%	0,5%	0,5%
Renting av eginogn aftaná skatt / Return on equity after tax	-4,6%	4,8%	5,6%	10,1%	3,0%
Solvensdekninur / Solvency ratio	282,0%	303,5%	288,0%	279,3%	252,1%

¹⁾ Lyklatölíni eru nýggj sambært broyttu kunngerðini um ársfrásagnir hjá tryggingarfelögum v.m., samanberingartölíni fyri 2018 eru ikki roknaði orsaka av, at tað vildi kravt lutfalsliga ov stóra orku / The key figures are new in accordance with the new regulations on financial statements for insurance companies. Comparative figures for 2018 are not calculated with reference to the fact that it would have required disproportionate resources.

²⁾ Lyklatalið er gjørt upp sambært kunngerð nr. 4 um ársfrásagnir hjá tryggingarfelögum v.m. og víst til skjal nr. 9 í hesu kunngerð. / The key figure is calculated accordance to regulation no. 4 on financial statements for insurance companies and is displayed in document no. 9 in the regulation.

5 ára yvirlit (*Peningastovnur*) / Five year summary (*Bank*)

DKK MIÓ. / DKK MILLION	1H 2022	1H 2021	1H 2020	1H 2019	1H 2018
Rentu- og ómaksgjöld netto / Net interest and fee income	159.333	159.292	143.772	136.910	131.948
Virðisjavnun / Market value adjustments	-41.768	-2.762	-15.923	17.370	5.961
Útreiðslur til starvsfólka og umsiting / Staff costs and administrative expenses	-97.812	-90.624	-95.825	-92.126	-95.668
Niðurskrivingar av útlánnum og aðrari ogn / Impairment of loans advances, receivables etc.	-3.422	8.119	-19.663	7.141	39.324
Úrslit av kapitalþertum í assosieraðum og tilknýttum fyrirtökum / Income from associated and subsidiary undertakings	5.287	8.082	251	-355	1.621
Úrslit / Net profit	17.031	66.701	7.310	57.089	69.235
Eginpeningur í alt / Total equity	1.962.597	1.879.936	1.730.026	1.694.361	1.609.882
Ogn í alt / Total assets	10.625.724	10.341.427	9.817.303	9.707.726	9.912.846

Lyklatöl / Key ratios

Solvensprosent / Total capital ratio	29,5	28,8	27,8	25,9	24,7
Kjarnukapitalprosent / T1 capital ratio	29,5	28,8	27,8	25,9	24,7

Vinningur / Earning ratios

Rentan av eginogn áðrenn skatt / Return on equity before tax	2,1	8,8	1,0	8,4	10,7
Rentan av eginogn aftaná skatt / Return on equity after tax	1,7	7,2	0,8	6,9	8,7
Inntøka pr. útreiðslukrónu / Income/Cost ratio	1,20	1,97	1,07	1,80	2,49
Ognaravkast / Return on assets	0,3	1,3	0,1	1,2	1,4

Marknaðarváði / Market risk

Rentuváði / Interest rate risk	1,3	1,8	2,1	1,7	1,6
Gjaldoyrastøða / Foreign exchange position	4,2	4,0	2,3	4,1	3,9
Gjaldoyraváði / Foreign exchange risk	0,1	0,1	0,1	0,1	0,1

Gjaldføri / Liquidity

Útlán og niðurskrivingar í mun til innlán / Loans, advances and impairments in proportion to deposits	87,0	84,3	84,8	85,2	78,6
Gjaldføri eftir LCR / Liquidity Cover Ratio (LCR)	189,5	205,4	190,8	181,5	136,2

Lánsváði / Credit risk ratios

Stór viðskifti í mun til grundkapital / Large exposure as % of capital base ¹⁾	124,3	123,1	122,7	125,3	136,2
Tap og niðurskrivingar í tíðarskeiðinum í prosentum / Write-offs and impairments during the period	0,0	-0,3	0,3	-0,1	-0,5
Útlán í mun til eginognina / Total loans in proportion to equity	3,6	3,6	3,6	3,7	3,7
Útlánsvækstur / Increase of loans	3,8	4,2	0,2	2,2	6,7

¹⁾ Í 2018 eru markvirðini og útrokningarmátin fyrri Eftirlitsdiamantin broytt. Samanberingartölunni eru ekki broytt / In 2018, changes have been made to the limit values and calculation method according to the guidelines for the Supervisory Diamond. No comparative figures are restated.

01

Leiðslufrágreiðing

Management Review

Í stuttum / Highlights



**Úrslitið farna tíðarskeið vísir
eitt hall á 68,3 mió. kr.**

The result for the first half of 2022
is a loss of DKK 68.3 million.

**Úrslitið áðrenn skatt er eitt
hall á 84,3 mió. kr.**

Result before tax is a loss
off DKK 84.3 million.



**Samtakið hefur lánsbrøv fyrri
3.058 mió. kr.**

The Group has bonds at a value
of DKK 3,058 million.



**Ogn knýtt at
tryggingarsáttmálum fyrri
1.845 mió. kr.**

Assets under insurance
contracts amount to DKK 1,845
million.



**Innlán hjá samtakinum eru
8.268 mió. kr.**

Deposits amount to
DKK 8,268 million.



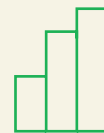
**Útlán hjá samtakinum eru
7.102 mió. kr.**

The Groups lending book amounts
to DKK 7,102 million.



**Skuld knýtt at
tryggingarsáttmálum fyrri
2.270 mió. kr.**

Liabilities under insurance contracts
amounts to DKK 2,270 million.



**Eginogn á
3.619 mió. kr.**

Equity accounts for
DKK 3,619 million.



**Solvensurinn við
hálvárið er 33,7%**

Solvency ratio is 33.7%.



**Úrslitið fyrri 2022 áðrenn skatt
fer væntandi at liggja millum
20 til 70 mió. kr.**

The result for 2022 is expected to
be a profit before tax in the range of
DKK 20 to 70 million.

Leiðslufrágreiðing / Management Review

Úrslitið fyrra hálfvár 2022 hjá samtakinum vísir eitt hall á 68,3 mió. kr. aftaná skatt og er hetta munandi verri enn mett varð.

Samtakið metti við árslok 2021, at ársúrslitið fyri 2022 fór at liggja millum 110–170 mió. kr. áðrenn skatt. Gongdin fyrra hálfvár 2022 merkir, at samtakið væntar, at ársúrslitið áðrenn skatt verður verri enn áður mett og fer at liggja millum 20 og 70 mió. kr.

Fyri øll feløgini undir einum hava úrslitini fyrra hálfvár verið verri enn mett. Orsøkin er hækkandi rentur á lánsbrøvum, sum hava havt við sær munandi kursfall á lánsbrøvum. Harnæst hevur inflatió og lágur búskaparvøkstur eisini havt við sær kursfall á partabrøvum.

Fyri tey einstøku dótturfeløgini verður víst til umrøðuna av dótturfeløgnum niðanfyri.

Annað virksemi hjá samtakinum, fevnir um virksemið hjá móðurfelagnum, sum í stóran mun knýtir seg at fløguvirksemi.

Dótturfeløgini

Peningastovnsvirksemið í samtakinum, Betri Banki, hevði 17,0 mió. kr. í avlopi aftaná skatt fyrra hálfvár 2022.

Úrslitið er minni enn tað, sum bankin metti við árslok 2021, og eru tað serstakliga kursjavningar, sum hava ávirkað neiliga.

Bankin hevði negativar kursjavningar á 41,8 mió. kr. fyrra hálfvár, meðan hesar vóru 2,8 mió kr sama tíðarskeið undanfarna ár. Harnæst hevur bankin niðurskrivað uppá útlán fyrra hálfvár 2022 móti afturføringum sama tíðarskeið undanfarna ár. Um sæð verður burtur frá kursjavningum og niðurskrivingum, hevur raksturinn verið áleið tað sama sum undanfarna ár.

Rentuinntøkurnar hjá bankanum hava fyrra hálfvár 2022 verið nakað hægri enn mett, og er hetta í stóran mun knýtt at vaksandi útlánsvirksemi. Harnæst metir bankin, at rentutillagingarnar samláð, ávirka soleiðis, at nettorentuinntøkurnar fara at vaksa seinna hálfvár 2022.

Skaðatryggingarvirksemið hjá samtakinum hevði eitt hall á 40,3 mió. kr. aftaná skatt fyrra hálfvár 2022, og hetta er munandi verri, enn mett varð við árslok 2021.

Tryggingarvirksemið farna tíðarskeið vísir eitt tryggingartekniskt avlop á 45,6 mió. kr., móti einum tryggingartekniskum avlopi á 51,2 mió. kr. sama tíðarskeið undanfarna ár. Talan er um eitt nøktandi úrslit, tá havt verður í huga, at størri skaðar hava verið í skaðagongdini fyrra hálfvárið 2022.

Fløguvirksemið hinvegin gav stórt hall fyrra hálfvár 2022, og eru tað hækkandi renturnar við kursføllum á lánsbrøvum og á partabrøvum, sum eru orsøkin. Fløguúrslitið fyrra hálfvár 2022 var eitt hall á 95,6 mió. kr. móti einum avlopi á 12,3 mió. kr. sama tíðarskeið undanfarna ár.

Pensjóns- og lívstryggingarvirksemið hjá samtakinum hevði eitt hall á 3,6 mió. kr. fyrra hálfvár 2022, sum ikki er nøktandi. Fyri Betri Pensjón hevur eisini verið galdandi, at fløguúrslitið í stóran mun hevur ávirkað samláð úrslitið.

Annað virksemi hjá samtakinum hevði tilsamans eitt hall á 41,4 mió. kr. aftaná skatt. Hetta virksemið hjá samtakinum stavar í høvuðsheitum frá fløguvirksemi, har vaksandi rentan og órógv á partabrævamarknaðum hava ført við sær kurstap. Kursjavningarnir fyrra hálfvár 2022 vísu soleiðis eitt hall á góðar 51,5 mio. kr., móti einum avlopi á slakar 41 mió. kr. fyrra hálfvár 2021.

Eigaraviðurskipti

Ognarfelag Tryggingartakaranna f.v.a.á., eigur allan kapitalpartin í Betri P/F, og einasta virksemi í Ognarfelag Tryggingartakaranna er at eiga partabrøv í Betri P/F. Endamálið hjá Betri P/F er at eiga partabrøv í øðrum feløgum, umsita peningaognir og reka figgjarvirksemi v.m., eiga og reka fasta ogn o.t. og allan handil í hesum sambandi.

Virksemi

Virksemið hjá Ognarfelag Tryggingartakaranna f.v.a.á. er í høvuðsheitum skipað í dótturfeløgum. Betri P/F eigur hesi dótturfeløg:

- Betri Trygging P/F, ið rekur skaðatryggingarvirksemi. Eginogn 649,4 mió. kr.
- Betri Pensjón P/F, ið rekur lívs- og pensjónstryggingarvirksemi. Eginogn 77,7 mió. kr.
- Betri Banki P/F, ið rekur peningastovnsvirksemi. Eginogn 1.962,6 mió. kr. Betri Banki eigur dótturfelagið Betri Heim, ið rekur húsameklaravirksemi. Eginogn hjá Betri Heim er 10,8 mió. kr.
- Betri Íløgur Sp/F, sum rekur fløguvirksemi. Eginogn 121,7 mió. kr.

Samtakið fevnir um skaðatrygging, lívstrygging, pensjón, peningastovnsvirksemi og fløguvirksemi.

Starvsfólkatalið við hálfvárið 2022 var 291.

Eitt sterkt samtak

Figgjarstøðan hjá samtakinum javnvigar við 14,4 mia. kr. og eginognin er 3,6 mia. kr.

Við hálfvárið 2022 var solvensurin hjá samtakinum 33,7% í mun til minsta kravið á 8%.

Óvissa um innrokning og virðisáseting

Virðisásetingar av ávísium ognum og skyldum eru grundaðar á roknskaparligar metingar, sum leiðslan hevur gjørt í samsvari við nýttan roknskaparhátt og við støði í søguligum royndum og fyrirtreytum. Leiðslan heldur ásetingarnar vera ráðiligar og veruleikakendar.

Í notu 1, nýttur roknskaparháttur hjá samtakinum, er neyvari lýsing av óvissum um innrokning og virðisáseting.

Hendingar eftir roknskaparlök

Umframt tey viðurskifti, sum eru nevnd í frágreiðingini, er einki óvanligt farið fram.

Váðaviðurskifti

Ongar broytingar eru farnar fram í váðum og váðastýringini hjá samtakinum, síðan ársfrágreiðingini fyri 2021 varð almannakunngjørd.

Nærri lýsing av váðaviðurskiftum hjá samtakinum eru í váðufrágreiðingum, sum eru tøkar á www.betri fo.

Útlitini

Løtummyndin av føroyska búskapinum er góð. Í juni mánaða í ár vóru 28.100 løntakarar í Føroyum, næstan 500 fleiri enn í juni 2021, og arbeiðsloysið er enn søguliga lágt. Í mai mánaða í ár var arbeiðsloysið 0,9% og hevur verið støðugt fallandi. Spurningurin er bert, hvussu hart prísavøkstur, stagnationin í heimsbúskapinum og rentuhækkingarnar koma at raka búskaparvøkstur in í Føroyum komandi árið.

Búskaparráðið metti í vár, at búskaparvøkstur in í 2022 fór at verða 3,3%, men tá vóru atlit ikki tiki til kríggið í Ukraina. Seinastu árin hevur vøkstur in í føroyska búskapinum í stóran mun verið hildin uppi av innlenskum eftirspurningi, men nú fíggarliga rásarúmið hjá privata húsarhaldinum minkar, og bjartskygni annars hevur fingið eitt skot fyri bógvin, so verður neyvan sama vakstrarískoyti frá innlenska eftirspurninginum. Tí er sannlíkt, at búskaparvøkstur in í Føroyum komandi tíðina verður minni enn áður metti, og at vit í ein ávísan mun koma at uppliva somu búskaparligu stagnation, sum í heiminum rundan um okkum.

Samtakið væntar tó, at seinna hálvár verður nakað betur enn fyrra hálvár. Høvuðsorsøkin er, at samtakið metir, at reimingarnar á lánsbrævamarknaðinum ikki fara at ávirka á sama hátt seinna hálvári, sum fyrra hálvár.

Gongdin í samtakinum er tengd at rakstrinum í dótturfeløgum og harvið gongdini í føroyska búskapinum, men harumframt er væntandi, at gongdin á lánsbræva- og partabrævamarknaðinum í stóran mun fer at ávirka roknskapin fyri 2022.

Útlitini hjá einstøku feløgum

Tjóðbankin hækkaði leiðandi rentuna í juli 2022, men teir flestu greinararnir vænta, at nakrar hækkingar koma afturat í heyst og fram móti ársenda. Rentuhækkingarnar vilja alt annað líka

føra til øktar inntøkur hjá bankanum. Tí metir bankin ikki, at seinna hálvár í sama mun verður ávirkað av kurshalli, við tað at væntaðu hækkingarnar frá tjóðbankanum fyri ein stóran part longu eru tiknar við í kursásetingunum av lánsbrøvum.

Betri Banki P/F metti við árslok 2021, at ársúrslitið áðrenn skatt fyri 2022 fór at vísa eitt avlop millum 60–90 mió. kr. Hóast úrslitið fyrra hálvár 2022 er verri enn metti, metir bankin ikki, at seinna hálvár í sama mun verður ávirkað, og bankin heldur fast við metingina, sum var gjørd við ársbyrjan. Bankin metir tó, at úrslitið áðrenn skatt verður tættari 60 mió. kr. enn 90 mió. kr.

Betri Trygging P/F hevði fyrra hálvár 2022 ein vøkstur í tryggingargjöldunum fyri egna rokning, og væntandi heldur hendan gongdin fram í seinnu helvt av 2022.

Men heilt avgerandi fyri úrslitið er skaðagongdin, men hóast óvissu um skaðagongdina í seinna hálvári, verður metti, at skaðagjöld fyri egna rokning verður sum væntað við ársbyrjan.

Gongdin á virðisbrævamarknaðinum fyrra hálvár fer tó at seta sín dám á ársúrslitið. Stóra hallið fyrra hálvár merkir, at torført verður at vinna hetta innaftur í øðrum hálvári, og hetta merkir, at Betri Trygging broytir metingina fyri árið, sum var gjørd við ársbyrjan, har metti varð, at ársúrslitið áðrenn skatt fyri 2022 fór at vísa eitt avlop millum 20–50 mió. kr. til at vísa eitt úrslit millum minus 15 mió. kr. og 15 mió. kr.

Útlitini fyri 2022 hjá Betri Pensjón P/F eru nakað lakari enn við ársbyrjan. Betri Pensjón P/F metti við árslok 2021, at ársúrslitið áðrenn skatt fyri 2022 fór at vísa eitt avlop millum 3–6 mió. kr. Gongdin fyrra hálvár 2022 hevur merkt, at metingin er broytt soleiðis, at nú verður úrslitið metti til at liggja millum millum minus 3 mió. kr. og 0 mió. kr.

Annað virksemi, sum í høvuðsheitum fevnir um rakstur in av Betri P/F og Betri Íløgum Sp/F, væntast at geva eitt hall millum 30–50 mió. kr. í 2022.

Hetta er munandi verri enn upprunaliga metti, og orsøkin er í stóran mun neiligar kursjavningar í fyrra hálvári 2022 á góðar 44 mió. kr. Í metingini er ikki roknað við einum tilsvareandi kurstapi seinna hálvár 2022, men tað verður heldur ikki roknað við einum kursvinningi.

Samtakið metti við árslok 2021, at ársúrslitið áðrenn skatt fyri 2022 fór at vísa eitt avlop millum 110–170 mió. kr.

Samtakið hevði samanlagt kurstap á slakar 201 mió. kr. fyrra hálvár 2022, og ávirkar hetta metingina fyri alt árið. Gongdin fyrra hálvár 2022 merkir, at samtakið væntar, at ársúrslitið áðrenn skatt verður munandi verri enn áður metti, og fer at liggja millum 20 og 70 mió. kr.

Summary

The net result for the Group for the first half of 2022 is a loss of DKK 68.3 million. The main activities within the Group are conducted in underlying subsidiaries, which we refer to for details. The subsidiaries are listed on page 4.

The Group's result is significantly worse than expected at the beginning of 2022. The main reason for this is the adjustments on invested capital that have had a negative effect on all companies.

The result for the banking activities was DKK 17.0 million, which is less than expected. The main reason for this is price losses on bonds due to significant increases in market interest rates. However, the bank expects that the interest rate adjustments affect positive on the net interest income, as well as the bank does not expect the second half of the year to be affected by capital losses to the same extent.

At year-end 2021, Betri Banki predicted a profit before tax of DKK 60–90 million for the year 2022. Despite the development in the first half of the year, the management expects a better second half and consequently the profit prediction before tax for the year 2022 is maintained.

The non-life insurance activity generated a loss of DKK 40.3 million that is significantly worse than expected. However, the technical result has been satisfactory, but the consequences of stock market turmoil and the effects of rising interest rates have had a negative impact on return on investment, which has led to a negative result overall.

Consequently, the profit estimate before tax has been changed. At year-end 2021, Betri Trygging predicted a profit before tax of DKK 20–50 million for the year 2022. The development of

first half 2022, however, means that the management now predicts a result before tax in the range of DKK -15 to 15 million for the year 2022.

The pension and life-insurance activity generated a loss of DKK 3.6 million. The poor result is due to a negative return on investment. The result estimate for the year 2022 is therefore altered to be between DKK -3 million to net zero.

Other activities within the Group, largely related to investments and management of underlying companies, showed a loss of DKK 38.7 million for the first half of 2022. This is significantly worse than originally expected and the reason is largely due to fair value adjustments of almost DKK 44.1 million in the first half of 2022.

As of first half of 2022, the Group's balance sheet totalled DKK 14.4 billion and the shareholder equity totalled DKK 3.6 billion.

The Group's solvency by first half of 2022 was 33.7% compared to the required minimum of 8%.

The outlook for the second half of 2022 will be affected by the development in the subsidiary companies as well as the economic development in the Faroe Islands and in global financial markets.

At end of year 2021, the Management predicted a profit before tax of DKK 110-170 million for the year 2022.

The development in the first-half 2022, however, means that the management now expects a worse result, i.e. DKK 20 to 70 million before tax.

02

Roknskapur

Financial statement

Nota	DKK 1.000	Samtak / Group		Ognarfelag Tryggingartakaranna	
		1H 2022	1H 2021	1H 2022	1H 2021
Rakstrarrokskapur / Income Statement					
2	Rentuinntøkur / Interest income	134.899	134.518	0	0
3	Rentuútreiðslur / Interest expenses	-3.504	-1.797	0	0
	Rentuinntøkur netto / Net interest income	131.395	132.720	0	0
	Vinningsbýti av partabrøvum v.m. / Dividends on shares, etc.	10.672	9.527	0	0
4	Ómaksgjöld og provisiósinntøkur / Fee and commission income	32.818	33.515	0	0
	Útreiðslur til ómaksgjöld og provisióinir / Fee and commission expenses	-3.503	-4.642	0	0
	Rentu- og ómaksgjöld netto / Net interest and fee income	171.381	171.121	0	0
	Tryggingargjöld fyri egna rokning / Premium income, net of reinsurance	222.909	220.087	0	0
	Skaðaendurgjöld fyri egna rokning / Claims, net of reinsurance	-131.492	-116.041	0	0
	Rentu-, ómaksgjöld og trygging netto / Interest and fee income and income from insurance activities, net	262.798	275.167	0	0
5	Virðisjavnan / Fair value adjustments	-200.584	39.844	0	0
	Aðrar vanligar inntøkur / Other operating income	12.059	13.404	0	0
6	Útreiðslur til starvsfólk og umsiting / Staff costs and administrative expenses	-161.132	-151.526	0	0
	Av- og niðurskrivingar av ótøkiligum og ítøkiligum ognum / Depreciations and impairments of intangible and tangible assets	-2.523	-2.624	0	0
	Aðrar rakstrarútreiðslur / Other operating expenses	-494	-601	0	0
7	Niðurskrivingar av útlánnum og aðrari ogn / Impairment of loans advances, receivables etc.	-3.619	8.000	0	0
	Úrslit av kapitalþertum í assosieraðum og tilknýttum fyrirkomum / Income from associates and subsidiaries	9.171	10.550	-68.327	162.721
	Úrslit áðrenn skatt / Profit before tax	-84.326	192.214	-68.327	162.721
	Skattur / Tax	15.999	-29.493	0	0
	Úrslit / Net profit for the period	-68.327	162.721	-68.327	162.721
	Býtið av úrslitinum / Allocation of result				
	Flutt úrslit / Retained profit/loss			-68.327	162.721
	Býtið tilsamans / Total allocation			-68.327	162.721

Nota	DKK 1.000	Samtak / Group		Ognarfelag Tryggingartakaranna	
		1H 2022	2021	1H 2022	2021
Figgjarstöða / Balance					
Ogn / Assets					
	Kassapeningur og áögn uttan uppsögn hjá tjóðbankum / Cash in hand and demand deposits with central banks	908.900	692.419	0	0
8	Áögn í lánistovnum og tjóðbankum / Claims on credit institutions and central banks	263.649	245.552	0	0
9	Útlán og onnur ogn til amortiseraðan kostprís / Loans and other claims at amortised cost	7.102.766	6.840.287	0	0
	Lánsbrøv til dagsvirði / Bonds at fair value	3.057.667	3.475.515	0	0
	Partabrøv / Shares	824.214	924.786	0	0
	Ogn knýtt at tryggingarsáttmálum / Assets under insurance contracts	1.844.588	1.939.457	0	0
	Kapitalpartar í tilknýttum fyrítökum / Investments in subsidiaries	0	0	3.619.389	3.729.551
	Kapitalpartar í assosieraðum fyrítökum / Investments in associates	137.990	130.073	0	0
	Grundøki og bygningar tilsamans / Total land and buildings	257.720	259.221	0	0
	Íløgubygningar / Investment properties	67.874	67.874	0	0
	Fyrisingar- og deildarbygningar / Domicile properties	189.845	191.346	0	0
	Onnur ítækilig ogn / Other tangible assets	8.336	8.791	0	0
	Verandi skattaögn / Current tax assets	0	410	0	0
	Ognir í fyríbils varðveitslu / Assets in temporary possession	133	267	0	0
	Onnur ogn / Other assets	24.292	26.013	0	0
	Tíðarskeiðsavmarkingar / Prepayments	18.903	28.205	0	0
	Ogn tilsamans / Total assets	14.449.158	14.570.997	3.619.389	3.729.551

Nota	DKK 1.000	Samtak / Group		Ognarfelag Tryggingartakaranna	
		1H 2022	2021	1H 2022	2021
		Figgjarstöða / Balance			
		Eginogn og skuld / Shareholders' equity and liabilities			
		Skuld uttan avsetingar / Liabilities other than provisions			
10		Skuld til lánistovnar og tjóðbankar / Debt to credit institutions and central banks			
		19.511	2.663	0	0
11		Innlán og onnur skuld / Deposits and other debt			
		8.267.922	8.224.467	0	0
		Skuld knýtt at tryggingarsáttmálum / Liabilities under insurance contracts			
		2.269.677	2.363.511	0	0
		Verandi skattur / Current tax liabilities			
		39.887	68.501	0	0
		Onnur skuld / Other liabilities			
		177.611	131.598	0	0
		Tíðarskeiðsavmarkingar / Prepayments			
		1.951	2.059	0	0
		10.776.559	10.792.799	0	0
		Avsettar skyldur / Provisions for liabilities			
		Avsett til eftirløn / Provisions for pensions			
		9.308	9.551	0	0
		Útsettur skattur/skattaáögn / Deferred tax/tax assets			
		12.201	12.050	0	0
		Avsett til tap av ábyrgðum / Provisions for losses on collaterals			
		21.101	16.829	0	0
		Avsett til aðrar útreiðslur / Other deferred provisions			
		10.599	10.217	0	0
		53.210	48.647	0	0
		10.829.769	10.841.446	0	0
		Eginogn / Equity			
		Grunnur til javningar eftir innaravirðis háttinum / Equity method reserve			
		0	0	2.396.322	2.467.462
		Uppskot til limakrónur til útgjald / Proposed membership share			
		978	40.000	978	40.000
		Betri Stuðul, sum hefur til endamáls at skapa tryggleika / Betri Stuðul, aid scheme designed to provide security			
		32.601	35.413	0	0
		Flutt úrslit / Retained profit			
		3.585.810	3.654.137	1.222.089	1.222.089
		3.619.389	3.729.551	3.619.389	3.729.551
		14.449.158	14.570.997	3.619.389	3.729.551
12		Tøl, ið ikki eru tikin við í javna / Off-balance items			
		Ábyrgdir v.m. / Guarantees etc.			
		969.524	951.808	0	0
		969.524	951.808	0	0
1		Nýttur roknskaparháttur / Significant accounting policies			

Útgreinan av eginogn (Samtak) / Statement of equity (Group)

DKK 1.000	Aðrar javningar færdar beinleiðs á eginpening / Other revaluations recog- nised directly on equity	Uppskot til limakrónur til útgjald / Proposed membership share	Flutt avlop / Retained earnings	Í alt / Total
Ársbyrjan / Beginning of year	12.820	0	3.445.191	3.458.011
Aðrar javningar / Other revaluations			2.115	2.115
Betri Stuðul, útgoldið / Betri Stuðul payed	-7.406			-7.406
Úrslit / Net result for the period	30.000	40.000	206.831	276.831
31. desember 2021 / 31 Dec. 2021	35.414	40.000	3.654.137	3.729.551
Ársbyrjan / Beginning of year	35.414	40.000	3.654.137	3.729.551
Betri Stuðul, útgoldið / Betri Stuðul payed	-2.813			-2.813
Útgoldið limakrónur / Membership share payed		-39.022		-39.022
Úrslit / Net result for the period			-68.327	-68.327
30. juni 2022 / 30 June 2022	32.601	978	3.585.810	3.619.389

Útgreinan av eginogn (Móðurfelag) / Statement of equity (Parent company)

DKK 1.000	Grunnur til javningar eftir innaravirðis hát- tinum/ Equity method reserve	Uppskot til limakrónur til útgjald / Proposed membership share	Flutt avlop/ Retained earnings	Í alt / Total
Ársbyrjan / Beginning of year	2.235.923	0	1.222.089	3.458.011
Javningar innara virði í árinum / Equity method revaluations in the year	236.831	40.000	0	276.831
Betri Stuðul, útgaldið / Betri Stuðul payed	-7.406			-7.406
Aðrar javningar / Other revaluations	2.115		0	2.115
Úrslit / Net result for the period			0	0
31. desember 2021 / 31. Dec 2021	2.467.462	40.000	1.222.089	3.729.551
Ársbyrjan / Beginning of year	2.467.462	40.000	1.222.089	3.729.551
Javningar innara virði í árinum / Equity method revaluations in the year	0		0	0
Betri Stuðul, útgaldið / Betri Stuðul payed	-2.813			-2.813
Útgaldið limakrónur / Membership share payed		-39.022		-39.022
Úrslit / Net result for the period	-68.327		0	-68.327
30. juni 2022 / 30 June 2022	2.396.322	978	1.222.089	3.619.389

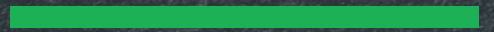
DKK 1.000

Grundarfæfeingið og solvensur ultimo /

Base capital and solvency ultimo

	Samtak / Group		Ognarfelag Tryggingartakaranna	
	1H 2022	2021	1H 2022	2021
Grundarfæfeingið og solvensur / Base capital and solvency				
Eginogn í alt / Total shareholders' equity	3.619.389	3.729.551	3.619.389	3.729.551
Kjarnukapitalur / Core capital	3.619.389	3.729.551	3.619.389	3.729.551
Avsett til Betri Stuðul / Reservation Betri Stuðul	-32.601	-35.413	-32.601	-35.413
Uppskot til vinningsbýti / Proposed dividend	-978	-40.000	-978	-40.000
Virðisjavanan orsakað av kravi um varsema virðismetan / Value adjustments due to the requirements for prudent valuation	-2.916	-3.261	0	0
Kjarnukapitalur aftaná primeran frádrátt og uttan hybridan kjarnukapital / Core capital after primary deduction excl. hybrid core capital	3.582.895	3.650.877	3.585.810	3.654.139
Aðrir frádráttir / Other deductions	-727.120	-872.633	-727.120	-872.633
Kjarnukapitalur / Core capital	2.855.775	2.778.244	2.858.690	2.781.506
Grundarfæfeingið / Base capital	2.855.775	2.778.244	2.858.690	2.781.506
Vektað ogn uttan fyrri handilsognina, íroknað tøl, ið ikki eru tikin við í javna / Weighted assets not included in trading portfolio including off balance-sheet items	5.570.187	5.274.157	3.619.389	3.729.551
Vektaðir postar við marknaðarváða / Weighted items with market risk	2.229.586	2.383.909	0	0
Rakstrarváði / Operational risk	675.428	653.766	0	0
Váðavígaðar ognir í alt / Total risk weighted assets	8.475.201	8.311.832	3.619.389	3.729.551
Lyklatøl / Key Figures				
Kjarnukapitalprosent / Core capital ratio	33,7%	33,4%	79,0%	74,6%
Solvensprosent / Solvency ratio	33,7%	33,4%	79,0%	74,6%

03



Notur

Notes

Nota

1 Nýttur roknskaparháttur / Significant accounting policies

Alment

Samtaks- og móðurfelagshálvársroknskapurin er gjørdur sambært ásetingunum í lóg um fíggarligt virkseml og tilhoyrandi kunngerð um fíggarligar frásøgnir fyrri peningastovnar v.m., sum er galdandi í Føroyum.

Samtaks- og hálvársroknskapurin verður vístur í donskum krónum, sum er funktionella gjaldoyra hjá samtakinum. Øll onnur gjaldoyru verða mett sum fremmant gjaldoyra.

Samtaks- og hálvársroknskapurin er settur upp í 1.000 kr.

Samtaks- og hálvársfrásøgnin er eisini sett upp á enskum. Skuldi tað hent, at tað er ósamsvar millum føroysku útgávuna og ensku útgávuna, hevur føroyska útgávan forrættindi.

Nýttur roknskaparháttur er óbroyttur í mun til ársroknskapin fyrri 2021, har roknskaparhátturin er lýstur til fulnar.

Í metingini av einstøkum ognum og skyldum er neyðugt við leiðslumeting av, hvussu komandi hendingar fara at ávirka virðið á hesum ognum og skyldum. Metingarnar og fortreytirnar, sum nýttar eru, byggja á søguligar royndir og onnur viðurskifti, sum leiðslan metir vera ráðiligar, men sum eru óvissar.

Mest týðandi metingarnar, sum leiðslan ger í nýtta roknskaparháttiinum og somuleiðis mest týðandi mátióvissan, eru tær somu í hesum tíðarskeiðsroknskapi, sum í ársroknskapinum pr. 31. desember 2021.

Generally

The consolidated financial statement and the Parent Company's interim report is prepared in accordance with the provisions of the Faroese Financial Business Act and related regulations in the executive order of bank's financial reporting in force in the Faroe Islands.

The consolidated financial statement and the Parent Company's interim report are presented in DKK, which is the Company's functional currency. All other currencies are considered as foreign currency.

The consolidated financial statement and the Parent Company's interim report have been prepared in DKK 1,000.

The consolidated financial statement and the Parent Company's interim report are also available in English. In the event of any discrepancy between the Faroese and the English version, the Faroese version shall prevail.

The accounting policies are unchanged compared to the annual report 2021, which contains a full description of accounting policies.

The determination of the carrying amount of assets and liabilities requires the Managements' assessments estimates and assumptions of future events. The estimates and assumptions applied are based on historical experience and other factors that management considers reasonable, but which are inherently uncertain and unpredictable.

The most significant estimates made in accordance with the Group's accounting policies as well as the most significant uncertainties in this interim report are identical to those in the financial statements pr. 31 December 2021.

Nota	DKK 1.000	Samtak / Group		Ognarfelag Tryggingartakaranna	
		1H 2022	1H 2021	1H 2022	1H 2021
2	Rentuinntøkur / Interest Income				
	Áögn í lánistovnum og tjóðbankum / Claims on Credit institutions and central banks	45	3	0	0
	Útlán og onnur ögn / Loans and other claims	114.727	109.887	0	0
	Lánsbrøv / Bonds	8.113	13.337	0	0
	Avleidd fígðjaramboð / Derivative financial instruments	-2.598	-3.103	0	0
	Herav: / Of which recognised as:				
	Gjaldoyrasáttmálar / Currency contracts	60	-58	0	0
	Rentusáttmálar / Interest contracts	-2.658	-3.045	0	0
	Innlán, negatívar rentur / Deposits negative interest	14.612	14.394	0	0
	Rentuinntøkur tilsamans / Total interest income	134.899	134.518	0	0
3	Rentuútreiðslur / Interest expenses				
	Lánistovnar og tjóðbankar / Credit institutions and central banks	-2.266	-926	0	0
	Innlán og onnur skuld / Deposits and other debt	-258	-405	0	0
	Negatívar rentur frá lánsbrøvum / Negative interests bonds	-980	-466	0	0
	Rentuútreiðslur tilsamans / Total interest expenses	-3.504	-1.797	0	0
4	Ómaksgjöld og provísiósinntøkur / Fee and commission income				
	Virðisbrævahandil og goymslur / Security and custody accounts	2.390	3.667	0	0
	Gjaldmiðling / Credit transfers	9.987	9.624	0	0
	Avgreiðslugjöld / Loan fees	2.759	2.963	0	0
	Garantíprovísió / Guarantee commissions	2.855	2.791	0	0
	Onnur ómaksgjöld og provísió / Other fees and commissions	14.827	14.471	0	0
	Ómaksgjöld og provísiósinntøkur tilsamans / Total fee and commission income	32.818	33.515	0	0
5	Virðisjavnan / Fair value adjustments				
	Lánsbrøv / Bonds	-127.200	-35.530	0	0
	Partabrøv / Shares	-103.864	60.257	0	0
	Gjaldoyra / Currencies	4.000	3.297	0	0
	Avleidd fígðjaramboð / Derivative financial instruments	18.864	8.804	0	0
	Aðrar skyldur / Other liabilities	7.616	0	0	0
	Ílögbygningar / Investment properties	0	3.015	0	0
	Virðisjavnan tilsamans / Total fair value adjustments	-200.584	39.844	0	0

Nota	DKK 1.000	Samtak / Group		Ognarfelag Tryggingartakaranna	
		1H 2022	1H 2021	1H 2022	1H 2021
6	Útreiðslur til starvsfólk og umsiting / Staff costs and administrative expenses				
	Lønir og eftirlønir til stjórn og samsýning til nevnd og umboðsráð / Salaries and pension to Executives and remuneration of Board of Directors and Board of Representatives				
	Stjórn / Executives ^{1) 3)}	5.259	5.071	0	0
	Nevnd / Board of Directors ^{2) 3)}	2.760	2.730	0	0
	Umboðsráð / Board of Representatives	979	1.009	0	0
	Tilsamans / Total	8.998	8.810	0	0
	Starvsfólkaútreiðslur / Staff costs				
	Lønir / Salaries	69.179	64.287	0	0
	Eftirlønir / Pensions ⁴⁾	11.849	11.317	0	0
	Útreiðslur til sosiala trygd / Social security costs	16.174	15.223	0	0
	Tilsamans / Total	97.202	90.828	0	0
	Umsitingar- og starvsfólkakostnaður undir skaðaendurgjöldum f.e.r / Staff costs incl. under the item "Claims, net of reinsurance"	-15.581	-13.468	0	0
	Aðrar umsitingarútreiðslur / Other Administrative expenses	70.514	65.356	0	0
	Útreiðslur til starvsfólk og umsiting tilsamans / Total staff costs and administrative expenses	161.132	151.526	0	0
	Miðaltalið á ársverkum / Average number of employees, full time equivalent	291	285	0	0

- 1) Stjórnin kann uppsigast við 24 mánaðar freist og kann sjálfur siga upp við 3 mánaðar freist. / The Executives have a notice of termination of 24 months, and can resign with 3 months notice.
- 2) Nevndarlimir hava ikki rætt til samsýning, aftaná at teir eru farnir frá. / Members of the Board of Directors are not entitled to any benefits upon termination of employment.
- 3) Hværki nevnd, stjórn ella starvsfólk eru fevnd av nakrari bonusskipan, sum er sett í verk av felagnum. / Either members of the board, the management or employees are covered by any incentive program initiated by the company.
- 4) Stjórn og starvsfólk eru fevnd av eini pensjónsskipan. / The Management as well as the staff is included in a defined contribution plan.
- 5) Stjórnin hevur frían bil og skattagrundarlagið er á TDKK 90 meðan tað fyri 2021 var á TDKK 88. / The Executive Board has a company car and the tax base for 2022 is TDKK 90, while for 2021 it was TDKK 88.

Nota	DKK 1.000	Samtak / Group		Ognarfelag Tryggingartakaranna	
		1H 2022	1H 2021	1H 2022	1H 2021
7	Niðurskrivingar av útlánum og aðrari ogn / Impairments on loans, advances, receivables etc.				
	Töl, ið eru við í figgjarstöðuni / Balance items				
	Stöði 1 / Stage 1				
	Niðurskrivingar primo / Impairments year begin	107.292	6.941	0	0
	Niðurskrivingar í árinum / Impairments during the year	46.618	3.928	0	0
	Niðurskrivingar í samb. við Korona / Impairments due to Corona	8.009	0	0	0
	Afturförðar niðurskrivingar / Reversed individual impairments	-43.128	-3.383	0	0
	Niðurskrivingar / Impairments end period	118.791	7.486	0	0
	Stöði 2 / Stage 2				
	Niðurskrivingar primo / Impairments year begin	22.556	111.242	0	0
	Niðurskrivingar í árinum / Impairments during the year	16.518	4.690	0	0
	Niðurskrivingar í samb. við Korona / Impairments due to Corona	1.616	12.755	0	0
	Afturförðar niðurskrivingar / Reversed individual impairments	-17.083	-10.399	0	0
	Niðurskrivingar / Impairments end period	23.607	118.288	0	0
	Stöði 3 / Stage 3				
	Niðurskrivingar primo / Impairments year begin	64.948	159.379	0	0
	Niðurskrivingar í árinum / Impairments during the year	5.224	6.537	8	0
	Niðurskrivingar í samb. við Korona / Impairments due to Corona	132	0	0	0
	Afturförðar niðurskrivingar / Reversed individual impairments	-15.186	-12.171	0	0
	Staðfest tap, áður niðurskrivað / Previous impairments now confirmed loss	-145	-76	0	0
	Niðurskrivingar / Impairments end period	54.972	153.670	0	0
	Niðurskrivingar á ogn hjá peningastovnum / Impairments due to credit institutions				
	Niðurskrivingar primo / Impairments year begin	3.251	218	0	0
	Niðurskrivingar og virðisbreytingar í árinum / Impairments and value adjustments during the year	228	215	0	0
	Afturförðar niðurskrivingar / Reversed individual impairments	-2.335	-131	0	0
	Niðurskrivingar á ogn hjá peningastovnum tilsamans / Impairments due to credit institutions end period	1.144	303	0	0
	Avseting til tap av ábyrgðum / Provisions for losses on collaterals				
	Stöði 1 / Stage 1				
	Niðurskrivingar primo / Impairments year begin	11.246	824	0	0
	Niðurskrivingar í árinum / Impairments during the year	3.823	252	0	0
	Afturförðar niðurskrivingar / Reversed individual impairments	-179	-647	0	0
	Niðurskrivingar / Impairments end period	14.890	430	0	0
	Stöði 2 / Stage 2				
	Niðurskrivingar primo / Impairments year begin	282	14.581	0	0
	Niðurskrivingar í árinum / Impairments during the year	169	173	0	0
	Afturförðar niðurskrivingar / Reversed individual impairments	-258	-7.349	0	0
	Niðurskrivingar / Impairments end period	193	7.405	0	0
	Stöði 3 / Stage 3				
	Niðurskrivingar primo / Impairments year begin	5.300	4.569	0	0
	Niðurskrivingar í árinum / Impairments during the year	2.133	1.084	0	0
	Afturförðar niðurskrivingar / Reversed individual impairments	-1.415	-216	0	0
	Niðurskrivingar / Impairments end period	6.018	5.437	0	0
	Niðurskrivingar / Impairments end period	219.616	293.018	0	0

Nota	DKK 1.000	Samtak / Group		Ognarfelag Tryggingartakaranna	
		1H 2022	1H 2021	1H 2022	1H 2021
	Töl, ið eru við í rakstrarrokskapinum / Impairments included in the income statement				
	Niðurskrivingar / Impairments				
	Niðurskrivingar og virðisbroytingar í árinum / Impairments and value adjustment, during the year	-68.588	-15.371	0	0
	Niðurskrivingar í samb. við Korona / Impairments due to Corona	-9.757	-12.755	0	0
	Afturförðar niðurskrivingar / Reversed individual impairments	77.732	26.084	0	0
	Virðisbroyting av yvirtiknum oðnum / Value adjustment for acquired assets	0	-100	0	0
	Renta av niðurskrivningum / Revenue from interests on impairments on loans	549	3.049	0	0
	Staðfest tap, har ekki er niðurskrivað frammanundan / Write-offs without prior impairment	-41	-205	0	0
	Inngoldið á áður staðfest tap / Paid on previous deprecated claims	758	596	0	0
	Niðurskrivingar í rakstrarrokskapinum / Impairments included in the income statement	653	1.297	0	0
	Avsett móti tapi / Provisions for losses				
	Avsett og virðisbroytingar í árinum / Impairments and value adjustment during the year	-6.125	-1.509	0	0
	Afturförð avseting / Reversed provision for losses	1.853	8.212	0	0
	Avsett í rakstrarrokskapinum / Provisions for losses included in the income statement	-4.272	6.703	0	0
	Niðurskrivingar tilsamans í rakstrarrokskapinum / Total impairments in the income statement	-3.619	8.000	0	0

Nota	DKK 1.000	Samtak / Group		Ognarfelag Tryggingartakaranna	
		1H 2022	2021	1H 2022	2021
8	Áogn í lánistovnum og tjóðbankum / Claims on credit institutions and central banks				
	Áogn í lánistovnum / Claims on credit institutions	263.649	245.552	0	0
	Áogn í lánistovnum og tjóðbankum tilsamans / Total claims on credit institutions and central banks	263.649	245.552	0	0
	Áogn í lánistovnum og tjóðbankum / Claims on credit institutions and central banks				
	Uttan uppsögn / Demand deposits	248.561	208.153	0	0
	Til og við 3 mánaðir / Up to 3 months	647	650	0	0
	Frá 3 mánaðir til og við 1 ár / Over 3 months and up to one year	4.891	4.891	0	0
	Frá 1 ár til og við 5 ár / Over one year and up to 5 years	2.810	14.539	0	0
	Yvir 5 ár / Over 5 years	6.739	17.319	0	0
	Áogn í lánistovnum og tjóðbankum tilsamans / Total claims on credit institutions and central banks	263.649	245.552	0	0
	Sum trygd fyri rentusvappum hjá Betri Banka standa kontant innistandandi á: / As collateral for interest rate swaps there are deposited a total of:	9.530	31.838	0	0
9	Útlán og onnur áogn / Loans and other claims				
	Útlán og onnur oð til amortiseraðan kostprís / Loans and other claims at amortised cost	7.102.766	6.840.287	0	0
	Útlán og onnur áogn tilsamans / Total loans and other claims	7.102.766	6.840.287	0	0
	Útlán og onnur áogn / Loans and other claims				
	Uttan uppsögn / Demand deposits	0	334	0	0
	Til og við 3 mánaðir / Up to 3 months	163.980	219.977	0	0
	Frá 3 mánaðir til og við 1 ár / Over 3 months and up to 1 year	803.813	777.766	0	0
	Frá 1 ár til og við 5 ár / Over 1 year and up to 5 years	2.411.849	2.282.142	0	0
	Yvir 5 ár / Over 5 years	3.723.125	3.560.068	0	0
	Útlán og onnur áogn tilsamans / Total loans and other claims	7.102.766	6.840.287	0	0

Nota DKK 1.000

9 Útlán og onnur áógn (framh) / Loans and other claims (cont.)

Brutto eksponering býtt eftir ratingbólum og IFRS9 stöði /
Exposure by rating categories and IFRS9 stage (áðrenn niðurskrivingar / before impairments)

Ratingbólur / Rating category	Stöði 1 / Stage 1	Stöði 2 / Stage 2	Stöði 3 / Stage 3	Íalt / Total
Samtak 1H 2022 / Group 1H 2022				
1 - Kundar, har OIV er staðfest / Customers with OEI	0	141.370	198.970	340.341
2c - Veikir kundar / Weak customers	633.827	315.695	0	949.522
2b - Miðal góðir kundar / Average customers	3.413.824	394.693	0	3.808.517
2a+3 - Góðir og treytaleyst góðir kundar / Good and unconditionally good customers	4.375.223	200.683	0	4.575.906
Í alt / Total	8.422.874	1.052.922	198.970	9.674.286
Samtak 2021 / Group 2021				
1 - Kundar, har OIV er staðfest / Customers with OEI	653	122.731	103.238	226.622
2c - Veikir kundar / Weak customers	634.098	269.715	55.976	959.789
2b - Miðal góðir kundar / Average customers	3.259.917	426.341	24.254	3.710.512
2a+3 - Góðir og treytaleyst góðir kundar / Good and unconditionally good customers	4.306.743	229.428	38.868	4.575.039
Í alt / Total	8.201.411	1.048.215	222.335	9.471.962

Nota	DKK 1.000	Samtak / Group		Ognarfelag Tryggingartakaranna	
		1H 2022	2021	1H 2022	2021
10	Skuld til lánistovnar og tjóðbankar / Debt to credit institutions and central banks				
	Skuld til lánistovnar / Debt to credit institutions	19.511	2.663	0	0
	Skuld til lánistovnar og tjóðbankar tilsamans / Total debt to credit institutions and central banks	19.511	2.663	0	0
	Skuld til lánistovnar og tjóðbankar / Debt to credit institutions and central banks				
	Uttan uppsøgn / On demand	19.511	2.663	0	0
	Skuld til lánistovnar og tjóðbankar tilsamans / Total debt to credit institutions and central banks	19.511	2.663	0	0
11	Innlán og onnur skuld / Deposits and other debt				
	Innlán uttan uppsøgn / Deposits on demand	6.778.685	6.728.859	0	0
	Innlán við uppsøgn / Deposits at notice	880.783	908.550	0	0
	Tíðarinnskot / Time deposits	1.851	1.789	0	0
	Serligir innlánshættir / Special categories of deposits	606.602	585.269	0	0
	Innlán og onnur skuld tilsamans / Total deposits and other debt	8.267.922	8.224.467	0	0
	Innlán og onnur skuld / Deposits and other debt				
	Uttan uppsøgn / On demand	6.778.685	6.728.859	0	0
	Til og við 3 mánaðir / Up to 3 months	1.041.786	1.050.113	0	0
	Frá 3 mánaðum til og við 1 ár / Over 3 months and up to 1 year	60.767	71.715	0	0
	Frá 1 ár til og við 5 ár / Over one year and up to 5 years	59.737	60.296	0	0
	Yvir 5 ár / Over 5 years	326.946	313.484	0	0
	Innlán og onnur skuld tilsamans / Total deposits and other debt	8.267.922	8.224.467	0	0
12	Tøl, ið ikki eru tikin við í javna / Off-balance items				
	Ábyrgdir v.m. / Guarantees and other liabilities				
	Fíggarligar ábyrgdir / Financial Guaranties	316.392	236.433	0	0
	Ábyrgdir fyri realkreditlánnum / Loss guarantees for mortgage loans	548.131	601.603	0	0
	Aðrar ábyrgdir / Other liabilities	105.000	113.772	0	0
	Ábyrgdir v.m. tilsamans / Total guarantees and other liabilities	969.524	951.808	0	0
	Tøl, ið ikki eru tikin við í javna tilsamans / Total off-balance items	969.524	951.808	0	0

Frágreiðing til lyklatöluni / Explanation of Key figures

Solvensur og kapitalur

$$\text{Solvensprosent}^{1)} = \frac{\text{Grundkapitalur} \times 100}{\text{Vektað ogn í alt}}$$

$$\text{Kjarnukapitalprosent}^{1)} = \frac{\text{Kjarnukapitalur aftaná frádrátt} \times 100}{\text{Vektað ogn í alt}}$$

Vinningur

$$\text{Rentan av eginogn áðrenn skatt}^{1)} = \frac{\text{Úrslit av vanligum rakstri} \times 100}{\text{Eginogn (miðal)}}$$

$$\text{Rentan av eginogn aftaná skatt}^{1)} = \frac{\text{Ársúrslit aftaná skatt} \times 100}{\text{Eginogn (miðal)}}$$

$$\text{Vinningur pr. útreiðslukrónu}^{1)} = \frac{\text{Vanligar inntøkur}}{\text{Vanligar útreiðslur}}$$

Marknaðarváði

$$\text{Rentuváði}^{1) \& 2)} = \frac{\text{Rentuváði} \times 100}{\text{Kjarnukapitalur aftaná frádrátt}}$$

$$\text{Gjaldoyraváði}^{1) \& 3)} = \frac{\text{Valutaindikator 1} \times 100}{\text{Kjarnukapitalur aftaná frádrátt}}$$

Gjaldfæri

$$\text{Útlán og niðurskrivingar í mun til innlán}^{1)} = \frac{(\text{Útlán} + \text{Niðurskrivingar}) \times 100}{\text{Innlán}}$$

Lánsváði

$$\text{Stór viðskifti í mun til basiskapital}^{1) \& 4)} = \frac{\text{Stór engagement} \times 100}{\text{Grundkapital}}$$

$$\text{Tap og niðurskrivingar í prosentum}^{1)} = \frac{\text{Tap og niðurskrivingar í tíðarskeiðinum} \times 100}{\text{Brutto útlán} + \text{Ábyrgdir}}$$

$$\text{Útlán í mun til eginognina}^{1)} = \frac{\text{Útlán}}{\text{Eginogn}}$$

$$\text{Útlánsvøkstur}^{1)} = \frac{(\text{Útlán ultimo} - \text{Útlán primo}) \times 100}{\text{Útlán primo}}$$

Solvency and Capital

$$\text{Solvency ratio}^{1)} = \frac{\text{Capital base} \times 100}{\text{Total risk weighted assets}}$$

$$\text{Core capital ratio}^{1)} = \frac{\text{Core capital less statutory deductions} \times 100}{\text{Total risk weighted assets}}$$

Earning ratios

$$\text{Return on equity before tax}^{1)} = \frac{\text{Profit before taxes} \times 100}{\text{Equity (avg)}}$$

$$\text{Return on equity after tax}^{1)} = \frac{\text{Net profit} \times 100}{\text{Equity (avg)}}$$

$$\text{Income/cost ratio}^{1)} = \frac{\text{Operating income}}{\text{Operating expenses}}$$

Market risk ratios

$$\text{Interest rate risk}^{1) \& 2)} = \frac{\text{Interest rate risk} \times 100}{\text{Core capital less statutory deductions}}$$

$$\text{Foreign exchange risk}^{1) \& 3)} = \frac{\text{Exchange indicator 1} \times 100}{\text{Core capital less statutory deductions}}$$

Liquidity ratio

$$\text{Loans, advances and impairments in proportion to deposits}^{1)} = \frac{(\text{Loans} + \text{impairments}) \times 100}{\text{Deposits}}$$

Credit risk ratios

$$\text{Large loans}^{1) \& 4)} = \frac{\text{Large loans} \times 100}{\text{Capital base}}$$

$$\text{Write-offs and impairments during the period}^{1)} = \frac{\text{Write-offs and impairments during the period} \times 100}{\text{Gross loans} + \text{Security}}$$

$$\text{Total loans in proportion to equity}^{1)} = \frac{\text{Loans}}{\text{Equity}}$$

$$\text{Increase of loans}^{1)} = \frac{(\text{Loans year end} - \text{Loans year beginning}) \times 100}{\text{Loans year beginning}}$$

Viðmerkingar til "Frágreiðing til lyklatöluni" / Comments to "Explanation of key figures"

- Gjort í samsvar við leiðreglurnar hjá Fíggjareftirlitinum. / Prepared in accordance with the regulations issued by the Danish Financial Supervisory Authority.
- Rentuváði er grundaður á, at effektiv rentan broytist 1%, og broytingin í krónum verður roknað í mun til kjarnukapitalin eftir frádrátt. / Interest rate risk is based on the premise that the effective interest rate fluctuates 1 per cent and that the fluctuations in DKK are calculated in comparison to core capital less certain adjustments and statutory deductions.
- Gjaldoyraváði er hægra talið á ogn ella skuld í gjaldoyra og verður roknaður í prosentum av kjarnukapitalinum eftir frádrátt. / Foreign exchange risk is the higher amount of assets or liabilities in currency and is calculated in per cent to core capital less certain adjustments.
- Frá 2018 eru hesi 20 tey størstu engagementini eftir frádrátt fyri tryggum krøvum í prosentum av basiskapitalinum. / From 2018 these are the 20 largest outstanding balances after deductions for secure requirements in per cent to capitalbase.

04

Átekningar

Statements

Leiðsluátekning

Nevnd og stjórn hava í dag viðgjørt og góðkent roknskapin fyri fyrri hálvár 2022 fyri Ognarfelag Tryggingartakaranna f.v.a.á. og samtakið.

Roknskapurin og leiðslufrágreiðingin er sett upp samsvarandi Lóg um fíggarligt virkseml.

Hálvársfrásøgnin er ikki grannskoðað ella gjøgnumgingin av grannskoðara.

Tað er okkara fatan, at roknskapurin gevur eina rættvísandi mynd av samtaksins og felagsins ognum, skyldum og fíggarstøðu 30. juni 2022 og úrslitinum av virkseminum hjá samtakinum og felagnum fyri tíðarskeiðið 1. januar - 30. juni 2022.

Tað er okkara fatan, at leiðslufrágreiðingin gevur eina rættvísandi umrøðu av gongdini í virkseminum hjá samtakinum og felagnum og fíggarligu støðuni, umframt eina rættvísandi lýsing av teimum týðandi váðunum og óvissu faktorunum, sum samtakið og felagið kann ávirka av.

Statement by the Management

The Management and The Board of Directors have today considered and approved the interim report – first half 2022 of Ognarfelag Tryggingartakaranna f.v.a.á. and the group.

The interim financial statement has been prepared in accordance with the Faroese Financial Business Act.

The interim report has not been audited or reviewed.

It is our opinion that the interim financial statement gives a true and fair view of the group's and the company's assets, liabilities, shareholders equity and financial position at 30 June 2022 and of the results of the group's and the company's operations for the period 1 January – 30 June 2022.

In addition, we also consider the Management's review to give a fair presentation of the development in the group's and the company's activities and the group's and the company's financial position as a whole, as well as a description of the significant risks and elements of uncertainty that may affect the Group and company.

**Ognarfelag
Tryggingartakaranna f.v.a.á.**
Tórshavn, 1. september 2022

Stjórn / Executive Board

Evy J. Jacobsen
Forstjóri / CEO

Nevnd / Board of Directors

Aslaug Gisladóttir
Nevndarforkvinna /
Chairwoman of the Board

Gunn Danielsen
Næstforkvinna /
Deputy Chairwoman

Ragnar Joensen

Petur Elias Nielsen

Mortan Simonsen

Poula Michelsen

Partafelagsupplýsingar / Company Information

Felagið / The company

Ognarfelag Tryggingartakaranna f.v.a.á.

Kongabrugvin
Postboks 329
FO 110 Tórshavn
Tel +298 348000
betri@betri.fo
www.betri.fo
Skrás. nr. 5334 / Company no. 5334

Stjórn / Executive Board

Evy J. Jacobsen

Forstjóri / CEO

Nevnd / Board of Directors

Aslaug Gísladóttir

Nevndarforkvinna / Chairwoman of the Board

Gunn Danielsen

Næstforkvinna / Deputy Chairwoman

Ragnar Joensen
Petur Elias Nielsen
Mortan Simonsen
Poula Michelsen

betri