

.....
'11

Ársfrásögn

ANNUAL REPORT



TF HOLDING

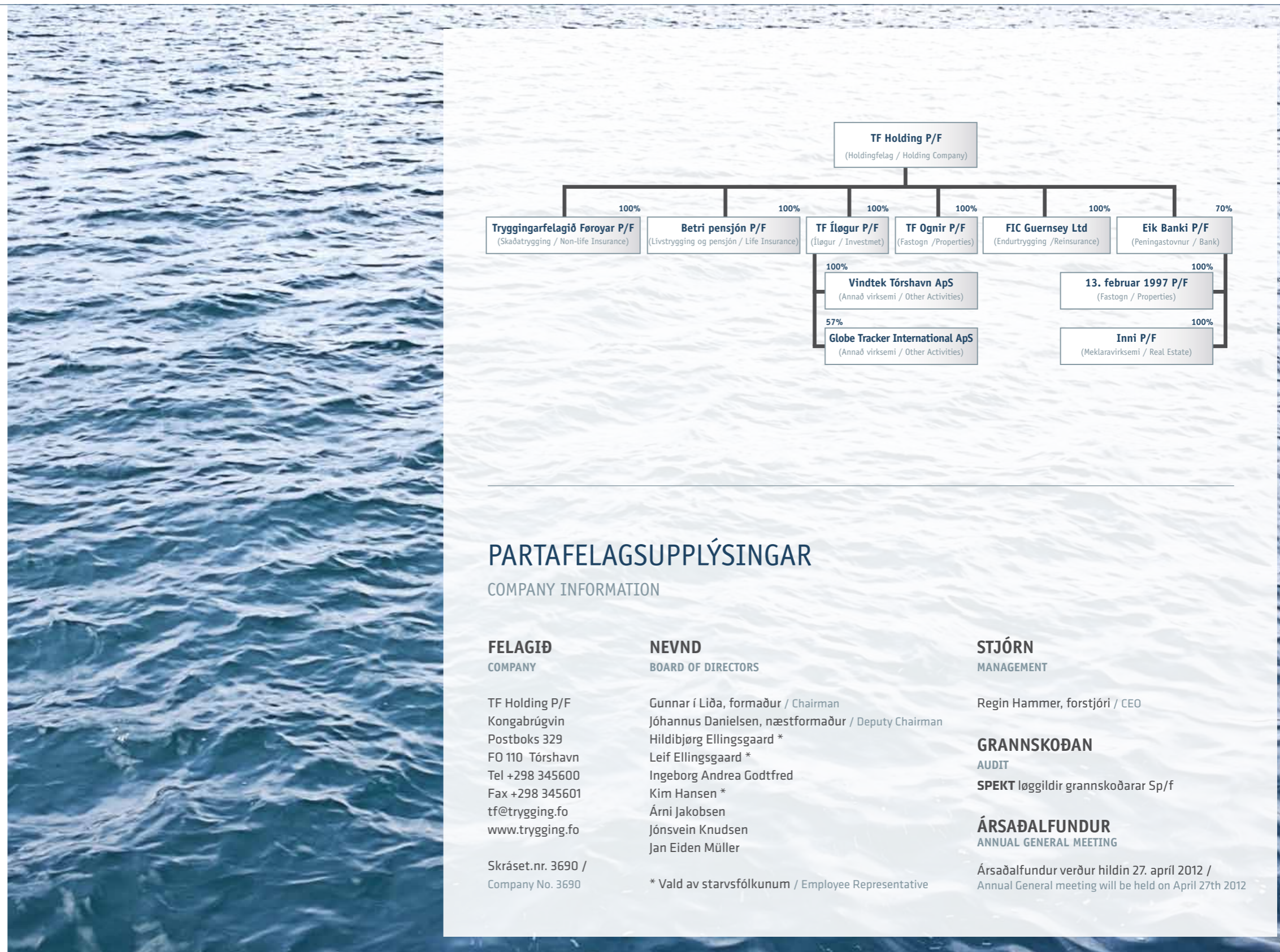
INNIHALDSYVIRLIT

TABLE OF CONTENTS

SAMTØKUYVIRLIT

GROUP CHART

Samtøkuyvirilit Group Chart	3
Partafelagsupplýsingar Company Information	3
Leiðslufrágreiðing Management Report	4
5 ára yvirilit Five Year Summary	14
Rakstrarroknskapur Income Statement	18
Fíggjarstöða Balance Sheet	19
Eginognsuppgerð Statement of Changes in equity	21
Solvensuppgerð Statement of Solvency	23
Notur Notes	26
Leiðsluátekning Statement by the Management	54
Átekning frá óheftum grannskoðarum Independent Auditors' Report	56



PARTAFELAGSUPPLÝSINGAR

COMPANY INFORMATION

FELAGIÐ COMPANY

TF Holding P/F
Kongabrugvin
Postboks 329
FO 110 Tórshavn
Tel +298 345600
Fax +298 345601
tf@trygging.fo
www.trygging.fo

Skráset.nr. 3690 /
Company No. 3690

NEVND

BOARD OF DIRECTORS

Gunnar í Liða, formaður / Chairman
Jóhannus Danielsen, næstformaður / Deputy Chairman
Hildibjörg Ellingsgaard *
Leif Ellingsgaard *
Ingeborg Andrea Godtfred
Kim Hansen *
Árni Jakobsen
Jónsvein Knudsen
Jan Eiden Müller

* Vald av starvsfólkunum / Employee Representative

STJÓRN

MANAGEMENT

Regin Hammer, forstjóri / CEO

GRANNSKOÐAN

AUDIT

SPEKT løggildir grannskoðarar Sp/f

ÁRSADALFUNDUR

ANNUAL GENERAL MEETING

Ársaðalfundur verður hildin 27. apríl 2012 /
Annual General meeting will be held on April 27th 2012



LEIÐSLUFRÁGREIÐING

MANAGEMENT REPORT

- ↳ Árið 2011
- ↳ Óvissa um innrokning og virðisáseting
- ↳ Óvanlig viðurskipti
- ↳ Eigaraviðurskipti
- ↳ Endamálsorðing og visjón
- ↳ Virksemi
- ↳ Eitt sterkt samtak
- ↳ Gjaldfæri
- ↳ Broytingar í eftirliti
- ↳ Hendingar eftir árslok
- ↳ Vitanartilfeingi
- ↳ Kundarnir
- ↳ Starvsfólkið
- ↳ Virkisgongdir
- ↳ Tøknifrøði
- ↳ Gransking og menningarvirkssemi
- ↳ Útlitini fyri 2012
- ↳ Ársúrslitið
- ↳ Váðastýring
- ↳ Leiðslustørv hjá nevnd og stjórn
- ↳ Summary - Management Report

LEIÐSLUFRÁGREIÐING

Árið 2011 gjørdist eitt gott ár hjá samtakinum. Úrslitið áðrenn skatt bleiv eitt avlop uppá 191,3 mió. kr., og úrslitið eftir skatt eitt avlop uppá 189,8 mió. kr., íroknað minnilutaáhugamál, ið er parturin hjá Finansiell Stabilitet A/S í Eik Banki P/F (áður Eik Banki Føroya P/F). Meginparturin av virkseminum hjá samtakinum er skipað í dótturfeløgnum og stavar eisini meginparturin av úrslitinum frá hesum virkseminum.

Úrslitið fyri 2011 er væl lægri enn mett við hálvárið 2011. Orsøkin er, at skaðatryggingarvirkseimið hevði munandi verri tryggingarúrslit seinna hálvár enn fyrra hálvár 2011, umframt at stórar burturleggingar av útlánum og ábyrgdum vóru í bankavirkseminum seinna hálvár í mun til fyrra hálvár 2011.

Skaðatryggingarvirkseimi hjá samtakinum var merkt av nógvum skaðum í sambandi við ódnina tann 24. og 25. november. Eisini hevði samtakið størsta skaðan í søgu samtaksins, tá Athena í mai mánað brendi við bryggju. Úrslitið hjá skaðatryggingarvirkseminum eftir skatt gjørdist eitt hall uppá 5,8 mió. kr.

Pensjóns- og lívstryggingarvirkseimi er framvegis í menning. Úrslitið fyri 2011 gjørdist eitt hall uppá 7,1 mió. kr., eftir skatt. Stórar broytingar eru gjørdar í pensjónslóggávuni, herundir í skatting av pensjónnum frá 1. januar 2012, sum koma at ávirka viðurskiftini hjá Betri Pensjón P/F eins væl og hjá øllum pensjóns- og lívstryggingarmarknaðinum.

2011 er fyrsta árið, har samtakið eisini fevnir um peningastovnavirkseimi. Eik Banki P/F hevði, í tíðarskeiðinum har TF Holding P/F fekk avgerðandi ávirkan, eitt hall uppá 132,2 mió. kr. eftir skatt. Hallið stavar serliga frá stórum burturleggingum av útlánum og ábyrgdum, sum vóru uppá 191,7 mió. kr. í 2011 og halli á 101,1 mió. kr. av kapitalpørtum í associeraðum og tilknýttum feløgum.

Í sambandi við keypið av 70% av Eik Banki P/F var ein einsinnis-inntøkuføring av badwill uppá 423,3 mió. kr. í samtakinum.

Annað virkseimi hjá samtakinum hevði tilsamans eitt hall uppá 88,5 mió. kr. Størsta orsøkin til hallið er, at virðið á fastognum er niðurskrivað í árinum grundað á broytt viðurskifti á fastognarmarknaðinum og niðurskrivingar av óskrásettum ognarpørtum.

ÓVISSA UM INNROKNING OG VIRÐISÁSETING

Virðisásetingarnar av ávísnum ognum og skyldum eru grundaðar á roknskaparlígar metingar, sum eru gjørdar av leiðsluni í samsvari við nýttan roknskaparhátt frá søguligum royndum og fyrirtreytum, sum leiðslan metir eru ráðiligar og realistiskar. Víst verður til notu 1, nýttur roknskaparháttur hjá samtakinum,

fyrir neyvari lýsing av óvissum um innrokning og virðisáseting.

Tað er fatanin hjá leiðsluni, at tær óvissur, sum knýta seg at omanfyri nevndu viðurskiftum, ikki hava týðandi ávirkan á ársfrásøgnina 2011.

ÓVANLIG VIÐURSKIFTI

TF Holding P/F og Finansiell Stabilitet A/S undirskrivaðu eina treytaða sølu- og keypsavtalu um 70% av partabrøvunum í Eik Banki P/F. Avtalan var treytað av góðkenning frá myndugleikunum í Føroyum og Danmark. Góðkenningarnar eru latnar og keypið varð endaligt tann 6. apríl 2011.

Í sambandi við yvirtøkuna av partabrøvunum í Eik Banki P/F vórðu ognir og skyldur virðismettar til dagsvirði. Virðismetingin av Eik Banki P/F var hægri enn keypsupphæddin og tí hevði TF Holding P/F samtakið einsinnisinntøku uppá 423,3 mió. kr., vanligu nevnt badwill. Í rakstrarroknskapinum er hendan upphædd inntøkuførd í postinum "Aðrar vanligar inntøkur".

EIGARAVIÐURSKIFTI

TF Holding P/F varð stovnað 1. juli 2003. Sostatt er árið 2011 nýggjunda roknskaparár felagsins.

TF Holding P/F varð stovnað, tá Tryggingarfelagið Føroyar P/F varð umskipað til Ognarfelag Tryggingartakaranna f.v.a.á. (felag við avmarkaðari ábyrgd), og allar ognir og skuldir, ið lógu í sínámillumfelagnum Tryggingarfelagnum Føroyum, vórðu fluttar úr Ognarfelag Tryggingartakaranna f.v.a.á. til TF Holding P/F. Einasta virkseimi í Ognarfelag Tryggingartakaranna f.v.a.á. varð tí at eiga partabrøv í TF Holding P/F. Røturnar hjá felagnum ganga sostatt aftur til tey upprunaligu tryggingarfeløgin í Tryggingarsambandinum Føroyum S/F, sum í 1998 vórðu lögð saman í Tryggingarfelagið Føroyar P/F.

ENDAMÁLSORÐING OG VISJÓN

TF Holding P/F virkar eftir hesi endamálsorðing:

- At skapa tryggjeika og vøkstur í Føroyum

Orðaða visjónin hjá TF Holding P/F er trýdeild:

- At vera fremsti og tryggasti heildarveitari innan trygging, fígging og pensjón/lív í Føroyum.
- At vera ein av fremstu íleggjarunum í føroyskt vinnulív.
- At hava eina kapitaltilbúgving, ið er viðvirkandi til at skapa álit á samtakið.

TF Holding P/F hevur orðað eitt virðisgrundarlag. Virðisgrundarlagið hevur støðið í gomlu søgu og rótfesti samtaksins, samstundis sum tað er grundfest í samtidini, sum felagið,

starvslíðið og kundarnir eru partar av.

Kjarnuvirðir hjá felagnum eru:

- Vilji til lønandi vøkstur
- Vit virða heildina
- Vit eru ágrýtin og nærløgd
- Langtíðarhugsjón
- Broytingarsinni

Tað eru hesi virði, viðskiftafólk skulu vænta og krevja av felagnum í dagliga samstarvinum. Eisini eru tað hesi virði, ið skulu merkja samstarvið millum starvsfólkini í samtakinum. Á henda hátt verður strembað eftir at røkka setninginum hjá samtakinum, sum nevnt omanfyri, og samstundis at skipa eitt arbeiðspláss, har góður trivnaður er millum starvsfólkini.

VIKSEMI

Meginparturin av virkseminum hjá TF Holding P/F fer fram í dótturfeløgum. TF Holding P/F eigur hesi dótturfeløg 100%:

- Tryggingarfelagið Føroyar P/F**, við einari eginogn uppá 285,8 mió. kr., ið rekur skaðatryggingarvirkseimi,
- Betri Pensjón P/F**, við einari eginogn uppá 31,6 mió. kr., ið rekur lívs- og pensjónstryggingarvirkseimi,
- Faroe Insurance Company Guernsey Ltd.**, við einari eginogn uppá 246,0 mió. kr., ið rekur endurtryggingarvirkseimi fyri Tryggingarfelagið Føroyar P/F,
- TF Íløgur P/F**, við einari eginogn uppá 92,5 mió. kr., sum í høvuðsheitum ger íløgur í føroyskt vinnulív, og
- TF Ognir P/F**, við einari eginogn uppá 114,8 mió. kr., ið eigur og rekur fastogn.

Harumframt varð keypið av 70% av partabrøvunum í Eik Banki P/F endaliga avgreitt í apríl 2011, og er hetta størsta einstaka íløgan, sum TF Holding P/F nakrantíð hevur gjørt.

Eik Banki P/F hevur við árslok eina eginogn uppá 1.230,0 mió. kr.

Seinasta árið er samtakið vaksið nógv og virkseimið fevnir nú um skaðatrygging, lívstrygging, pensjón, íløguvirkseimi og peningastovnavirkseimi. Starvsfólkatalið er økt úr uml. 120 til omanfyri 330 starvsfólk.

EITT STERKT SAMTAK

Fíggjarstøðan hjá samtakinum javnvigar við 9,6 mia. kr. og er eginognin 2,2 mia. kr. við minnilutaáhugamálum, sum eru 369 mió. kr.

Við árslok 2010 javnvigaði fíggjarstøðan við 2,3 mia. kr. og øktist

fíggjarstøðan við 7,3 mia. kr. í 2011. Stóri vøksturinn í fíggjarstøðuni hjá samtakinum kemst av at Eik Banki P/F bleiv partur av samtakinum í 2011.

Við árslok 2011 var solvensurin hjá samtakinum á 29,7%. Lógarkravdi solvensurin er 8%.

GJALDFØRI

Íroknað innlán og aðra skuld hjá samtakinum, er statsveðhildið lán á EUR 140 mió. kr. (umleið 1 mia. kr.), sum fellur til gjaldingar í 2013. Samtakið hevur gjaldføri til afturgjaldingina av hesum láni. Eik Banki P/F hevur harumframt ein ónýttan trekningsrætt í danska tjóðbankanum á 874 mió. kr.

BROYTINGAR Í EFTIRLITI

Við keypinum av Eik Banki P/F er virkseimið hjá TF Holding P/F og Ognarfelag Tryggingartakaranna f.v.a.á. komið undir eftirlit av Fíggjareftirlitinum. Hetta merkir m.a., at feløgin nú fylgja roknskaparleistinum fyri peningastovnar og at ymsar fráboðanir skulu sendast Fíggjareftirlitinum regluliga.

Tryggingarfelagið Føroyar P/F og Betri Pensjón P/F eru framvegis undir eftirliti hjá Tryggingareftirlitinum.

HENDINGAR EFTIR ÁRSLOK

Ongar týðandi hendingar eru hendar eftir árslok, sum ávirka úrslitið hjá samtakinum og TF Holding P/F.

VITANARTILFEINGI

Fyri at samtakið skal menna seg í framtíðini, eru kundarnir, starvsfólkið, mannagongdir, arbeiðshættir og tækni ein sera týðandi partur.

KUNDARNIR

Fyri samtakið er tað av sera stórum týðningi, at privatkundar og føroyska vinnulívið eru væl nøgd við samtakið.

Javnan verða nøgdsemiskanningar gjørdar millum kundarnar, so vit kunnu tryggja okkum, at vit menna okkum samsvarandi tí tørvi og teimum krøvum, sum marknaðurin setir okkum. Við somu kanningum ber eisini til at meta um okkara støði í mun til alheims støði.

Úrslitið av kanningunum er nøktandi, og vísa tær, at vit sum frá líður eru blivin betur at nøkta tørv kundans. Samtakið fer eisini í komandi tíð at stremba eftir at betra viðurskiftini enn meira.

STARVSFÓLKID

LEIÐSLUFRÁGREIÐING

Framhald frá síðu 7

Fyri at kunna bjóða fram góðar og kappingarførar tryggingar, pensjónir og bankatænastur er týdningarmikið, at starvsfólkið tekur arbeiðið í fullum álvara, sýnir áhuga og málrættað ger eitt gott arbeiði fyri at veita kundunum ta bestu tænastruna. Tað hevur týdning fyri samtakið at hava og draga at sær góð starvsfólk. Tí verður arbeitt miðvíst við at gera arbeiðsplássíð spennandi og trygt við nógvum menningartilboðum. Av tí, at tilfeingið er avmarkað í Føroyum, og at vit liggja landfrøðiliga avbyrgd, verður áherðsla lögð á at útbúgva starvsfólkið til teirra tørv. Hvørt ár ger samtakið stavsfolkakanningar, og vísa hesar kanningar nøgdsemi og jaliga menning av starvsfólkinum. Leiðslan leggur dent á trivnað og engagement hjá starvsfólkinum. Á hvørjum ári eru eisini starvsfólkasamrøður, har mett verður um arbeiðsavrik, og har mál verða sett og víðari útbúgv-ing verður lögð til rættis. Samtakið er vælumtókt sum arbeiðs-pláss og sæst hetta best við, at lítill útskifting sum heild er í starvsfólkaliðnum.

Við ársenda 2011 vóru 333 starvsfólk í samtakinum: 103 fólk í Tryggingarfelagið Føroyar P/F, 7 í Betri Pensjón P/F, 2 í TF Ognir P/F, 205 í Eik Banki P/F og 16 í móðurfelagnum TF Holding P/F.

VIRKISGONGDIR

Áhaldandi verður arbeitt við at betra um úrtøkuna og dygdina av arbeiðnum. Viðvíkjandi skaðaviðgerðini verður miðað eftir, at so nógvir av skaðunum sum gjørligt verða endaliga avgreiddir við telefonavgreiðslu. Eisini er yniskiligt, at skaðarnir verða liðugt viðgjørdir við so fáum handfaringum sum til ber. Við eini umfatandi útbúgvingarætlan innan sølu og kundaviðgerð, hevur verið miðvíst arbeitt móti at gera sølu- og kundatænastuna til dygdargóða uppliving. Fyri at tryggja at allir viðkomandi kundaupplýsingar eru til taks og lætt atkomiligr, verður arbeitt miðvíst at goyma hesar ravtøkniliga (elektroniskt).

TØKNIFRØÐI

Stórir dentur verður lagdur á rakstrartrygdina í teimum tøkni-ligu loysnunum, sum valdar verða. Støðugt verður arbeitt við at styrkja um KT-trygdina, sum er grundað á KT-politikk, sum ásetur tey yvirskipaðu trygdarkrøvini. Menning og rakstur av kjarnu-skipanum eru lögð hjá uttanhýsis veitara. Hetta er gjørt fyri at tryggja framhaldandi menning og rakstrartrygd og eisini við atlit til tilfeingi og kostnað.

GRANSKING OG MENNINGARVIRKSEMI

Burtursæð frá miðvísari menning av produktum og arbeiðsgongd-um er ikki annað serligt granskningar- og menningarvirksemi í gongd.

ÚTLITINI FYRI 2012

Gongdin í samtakinum í 2012 verður tengd at gongdini í dótturfeløgnum og føroyska búskapinum annars, umframt gongdini í lánsbræva- og partabrævamarknaðunum. Í seinastu metingunum er Landsbanki Føroya heldur varnari enn áður um útlitini fyri føroyska búskapin í 2012 og væntar, at búskapurin fer at standa í stað.

Orsakað av omanfyrinevnda og væntaðari øktari kapping frá íslenskum og donskum veitarum á skaðatryggingarøkinum, vænta vit eina lækking í samlaðu tryggingarinntøkunum. Talið á skaðum, sum var hægri enn vanligt í 2011, verður væntandi nakað lægri í 2012. Samanumtikið vænta vit tó eitt hægri trygg-ingartekniðskt úrslit í 2012 enn í 2011.

Á pensjóns- og lívstryggingarmarknaðunum eru hendar stórar lógarbrotyngingar við ársbyrjan, sum kunnu fáa avgerandi ávirkan á virkseml. Vit vænta at fáa betri javnvág í raksturin í 2012 eftir nøkur ár, har virkseml hjá samtakinum hevur verið í menning.

Bankavirkseml væntast at geva eitt positivt íkast til raksturin hjá samtakinum.

Annað virkseml væntast eisini at geva eitt positivt avkast í 2012.

Tað er óvissa tengd at at gera metingar um fíggjarmarknaðirnar, men vit rokna við, at tann evropeiska stýringsrentan stórt sæð verður óbroytt í 2012. Um so er, at rentan á lánsbrøvum hækkar, hevur tað negativt árin á fíggjaravkastíð, tí meginparturin av fíggjarognumum í samtakinum eru knýttur at lánsbrøvum.

Úrslitið hjá samtakinum fyri 2012 væntast at bliva millum 90 og 130 mió. kr. eftir skatt.

ÁRSÚRSLITIÐ

Nevndin mælir til, at ársúrslitið verður flutt til næsta ár.

VÁÐASTÝRING

Samtakið hevur staðfest ávísar váðar sum knýta seg til at reka tryggingar- og bankavirkseml. Samtakið hevur sum aðalmál, at fyri teir týdningarmestu váðarnar eru mannagongdir fyri, hvussu hesir váðar verða stýrdir, fylgdir upp og kunnaðir um. Teir størstu váðarnir eru lýstir niðanfyri.

Nærri lýsing av váðaviðurskiftum hjá samtakinum kunnu fáast í váðafrágreiðing, sum er almannakunngjørd á heimasíðuni www.trygging.fo.

Stýringin av váðunum í sambandi við vanliga virkseml í dóttur-

feløgnum verður handfarin av leiðslunum í dótturfeløgnum. Leiðslan í einstøku dótturfeløgnum hevur ábyrgdina av at eyðmerkja, máta og ansa eftir váðunum innan teirra virkisøki, og at áseta og íverkseta neyðug eftirlit og átøk til at stýra váðunum. Tað eru soleiðis innan øll virkisøkir ásett mørk fyri, hvussu stórar váðar, hvørt einstakt virkisøki kann taka á seg.

VÁÐI VIÐ TEKNAN AV TRYGGINGUM

Samtakið tekur tryggingar, sum fevna um allan tryggingartørv í Føroyum innan Privat og Vinnu, loftferðsla undantikin. Fyri at stýra hesum váðunum eru gjørdar mannagongdir, sum avmarka støddirnar á teimum ymisku váðunum, sum tryggjast kunnu.

VÁÐI VIÐ GOYMSLUNØGDINI AV TRYGGINGUM

Tað verða bert teknaðar tryggingar í Føroyum, og eru hesar spjaddar um alt landið. Prisásetingin í sambandi við teknan av tryggingum byggir á hagfrøðiligar royndir.

SKAÐAVÁÐI

Fyri at stýra skaðaváðunum er neyðugt, at skaðaviðgerðin verður framd av fólki við góðum førleikum og undir nøktandi eftirliti. Skaðaviðgerar eru undir støðugari útbúgving, og eru eftirlit-skipanir settar í verk viðvíkjandi saksviðgerðum.

Burturleggingar fyri endurgjøld verða gjørdar upp mál fyri mál, uttan mun til um talan er um størri ella minni skaðar. Tó er mannagongdin fyri bilskaðar tann, at burturleggingarnar eru grundaðar á hagfrøðilig miðaltøl.

Burturleggingar til enn ikki fráboðaðar skaðar og skaðatilburðir við ófullfíggjaðum upplýsingum, verða mettar út frá hagfrøði-ligum uppperðum og frá verandi royndum.

Miðað verður móti einum úrsliti av endurgjaldsavsetingum, sum svarar til 0 kr. Uppgerðin av endurgjöldum er merkt av óvissu um meting av upphædd og nær endurgjøld falla til gjaldingar.

Smidligar mannagongdir gera, at samtakið skjótt kann skráseta heilt serligar tilburðir og broyttar umstøður.

LÍVSTRYGGINGARVÁÐI

Teir tryggingarligu váðarnir eru knýttir at gongdini í deyðstítleika, avlamistítleika, v.m. Hækkandi livialdur økir veitingar samtaksins til eftirlønir, meðan talið av andlátum og sjúkrameldingum ávirkar veitingar í sambandi við deyða og sjúku. Av tí at samtakið í høvuðsheitum hevur lagt seg eftir Unit Link tryggingum, har eftirlønin hjá kundunum er knýtt at teirri íløgustrategi, kundin

hevur valt, eru tryggingarligu váðarnir avmarkaðir.

Spjadingarváði í sambandi við tryggingarligu váðar fevnir um vandan fyri tapi, tá stór samvinna er við einstakar kundabólkar og einstakar persónar. Samtakið avmarkar tryggingarligu váðarnar við spjading av tryggingar mongdini millum ymiskar kundabólkar, við hármørkum fyri ymsum tryggingardekningum og við endurtrygging.

ENDURTRYGGINGARVÁÐI

Fyri at avmarka avleiðingar av sveiggjum í tryggingartekniiska úrslitinum, verða váðar endurtryggjaðir, sum eru omanfyri eitt ásett egidhald fyri hvønn váða sær. Eisini er hædd tikin fyri váðum, har fleiri tryggingar verða raktar av somu hending.

Lagt verður eisini upp fyri, at vøkstur í tryggingum kann rúmast innan verandi endurtryggingar. Í metingini av endurtryggingartørvinum verður eisini tikið atlit til eginogn og váða.

Endurtryggingarpolitikkurin fyri komandi tíðarskeið verður góð-kendur av nevndini. Hetta verður framt á hvørjum ári.

MARKNAÐARVÁÐI

Marknaðarváði er váðin fyri, at marknaðarvirðið á ymiskum ognum og skyldum, og møguligum øðrum fíggjarligum tólum hjá samtakinum, broytast orsakað av broytingum í marknaðarviður-skiftunum.

Í sambandi við marknaðarváðan í samtakinum verður skilt í millum rentuváða, partabrævaváða og gjaldoyraváða.

Nevndirnar í teimum einstøku feløgnum hava ásett politikkir, sum greitt lýsa markvirðir fyri, hvussu stóran marknaðarváða ymisku feløgini yniskja at átaka sær.

Nevnd og stjórn í feløgnum fáa regluliga kunning um marknaðar-váðan, har hesin verður hildin upp ímóti markvirðunum, sum eru ásett í politikkinum og heimildunum til stjórn.

GJALDFØRISVÁÐI

Gjaldførisváðin kann lýsast sum váðin, ið stendst av, at munur er á tíðarbundnum útgangandi og inngangandi gjaldførisstremum í samtakinum.

Gjaldførið verður stýrt dagliga. Eisini verða støðugt gjørdar for-sagnir, har mett verður um stutt- og langtíðar gjaldføristørv.

LEIÐSLUFRÁGREIÐING

SUMMARY - MANAGEMENT REPORT

Framhald frá síðu 10

KRETTIVÁÐI

Kredittváðin kann lýsast sum vandin fyri figgjartilgum missi, tá kundin ikki er førur fyri at halda sínar figgjartilgu skyldur móttvegis samtakinum.

Lýsing og stýring av kredittøkinum í samtakinum er samlaður í kredittpolitikkinum í teimum einstøku feløgnum. Dótturfelagið Eik Banki P/F hevur nágreiniligasta kredittpolitikkinn í samtakinum, tí sigast má, at kredittváðin hjá samtakinum er størstur í Eik Banki P/F.

Kredittpolitikkurin hjá Eik Banki P/F bleiv góðkendur av nevnd bankans tann 21. september 2011. Kredittpolitikkurin verður dagførdur, um bankin ynskir at broyta kredittreytirnar fyri betri at kunna taka hædd fyri uttanhýsis ella innanhýsis broytingum, ið kunnu ávirka kredittvirði hjá kundum. Talan kann m.a. verða um, at bankin broytir treytir í sambandi við figging av ávísnum kundabólkum. Kredittpolitikkurin skal árliga leggjast fyri og góðkennast av nevndini í Eik Banki P/F.

Kredittpolitikkurin er m.a. gjørdur við støði í "Lov om finansiel virksomhed" og kunngerðini um "Ledelse og styring af pengeinstitutter". Politikkurin ásetur tær grundreglur, ið eru galdandi fyri, hvussu bankin handfer kredittváða, við atlit til virkisskipan bankans, arbeidssøki og innanfyri tær rammur, ið figgjareftirlitið hevur ásett.

Í sambandi við tryggingarvirkssemi vilja feløgini í samtakinum hava ágóðar hjá tryggingartakarunum og endurtryggingarfeløgum. Ágóðar sum feløgini fáa hjá tryggingartakarum eru spjaddir út á fleiri smærri upphæddir, og tí er váðin í hesum sambandi avmarkaður.

Fyri at stýra mótpartsváðum í sambandi við endurtryggingar, krevja feløgini í samtakinum at endurtryggjarar hava eina styrkismeting (rating) á í minsta lagi A+, samstundis sum endurtryggingarsáttmálarnir verða spjaddir á fleiri endurtryggjarar fyri at lækka um einstaka váðan.

STRATEGISKUR VÁÐI OG UMDØMI

Tað verður neyvt fylgt við gongdini á marknaðinum, og hvørji marknaðarrák eru uppi í tíðini.

Fyri at samtakið framhaldandi skal hava gott orð á sær, verður áherðsla lögð á opinleika um virkssemi og viðurskifti tess.

RAKSTRARLIGIR VÁÐAR

Rakstrarváðar kunnu avmarkast, men ikki burturbeinast. Tað

verður regluliga eftirkannað um váðar, sum kunnu hava neiliga ávirkan á samtakið, taka seg upp. Fyri at økja um tilvitanina, verður stødugt arbeitt við at menna og styrkja váðastýringina í samtakinum, t.d. við at styrkja og endurskoða mannagongdir og eftirlit, tryggja skjalfesting, stýra broytingum og skráseta, fráboðað og eftirmeta váðar.

Áhaldandi útbúgving av starvsfólkum og iløga í og menning av tøkni miðar móti at avmarka rakstrarligu váðarnar. Á sama hátt verður fylgt neyvt við avbjóðingum móttvegis lyklapersónum í samtakinum.

LEIÐSLUSTØRV HJÁ NEVND OG STJÓRN

Upplýsingar um onnur leiðslustørv hjá nevnd og stjórn.

Nevndarformaður: Gunnar í Liða

Nevndarformaður í:

TF Holding P/F

Grønlandsbanken A/S

Hotel Føroyar P/F

Nevndarlimur í:

Eik Banki P/F

Næstformaður: Jóhannus Danielsen

Stjóri í:

Jóhns Sp/f

Nevndarlimur í:

TF Holding P/F

Eik Banki P/F

Nevndarlimur: Árni Jakobsen

Stjóri í:

Árni Jakobsen Sp/f

Kallur Sp/f

RM-Bólkurin Sp/f

Sofus M. Jakobsen, ráðgevandi verkfrøðingar P/F

Nevndarlimur í:

TF Holding P/F

RM-Bólkurin Sp/f

Sofus M. Jakobsen, ráðgevandi verkfrøðingar P/F

Nevndarlimur: Jónsvein Knudsen

Stjóri í:

26. apríl 2002 P/F

Dekk Service Sp/f

Jens Leon Sp/f

Snaraløkur P/F

Nevndarformaður í:

Diamond Fish P/F

Nevndarlimur í:

TF Holding P/F

Alnet Studio P/F

Snaraløkur P/F

Nevndarlimur: Jan Eiden Müller

Nevndarlimur í:

TF Holding P/F

Nevndarlimur: Ingeborg Andrea Godtfred

Nevndarlimur í:

TF Holding P/F

Stjóri, Regin Hammer

Eigari av:

RH Sp/f

Forstjóri í:

Tryggingarfelagið Føroyar P/F

TF Holding P/F

Nevndarformaður í:

Betri Pensjón P/F

TF Ognir P/F

TF Íløgur P/F

Faroe Insurance Company Guernsey Ltd.

SUMMARY

2011 was a good year for the Group. The result before tax for the year was a profit of mDKK 191,3, and mDKK 189,8 after tax including minority interests. The main activities within the Group are in subsidiary companies, which also are the prime generator to the 2011 results.

The result for 2011 was lower than expected by H1 2011. This was especially due to a worse than expected H2 2011 result compared to H1 2011 for the non-life insurance business. In addition to this, the banking business experienced larger write-downs than expected of loans and guaranties in H2 2011 compared to H1 2011.

The non-life insurance business was in the second half of 2011 influenced by windstorms in November and December. In addition to this, the non-life insurance business encountered the largest single insurance claim in the history of the company, when the fishing vessel Athena caught fire in May. After reinsurance recoverable's, the non-life insurance business generated a profit of mDKK 5,8.

The pension and life-insurance business is still in the buildup stage. The result for 2011 was a loss of mDKK 7,1 after tax. New legislative reforms within the Faroese pension industry were introduced on the 1st of January 2012. This will influence the whole industry including Betri Pensjón P/F.

2011 was the first year that the activities of the Group include banking activities. The result for Eik Banki P/F for 2011 was a loss of mDKK 132,2. This was especially due to write-downs of loans and guaranties which in 2011 totaled mDKK 191,7.

In connection with the purchase of 70% of Eik Banki P/F the Group had a goodwill income of mDKK 423,3 in 2011.

Other activities within the Group generated a loss of mDKK 88,5. The main contribution to this loss was due to property write-downs and write-downs of equity stakes in unlisted companies.



↳ 5 ára yvirlit / Five Year Summary

↳ Rakstrarroknskapur 1. januar – 31. desember / Income Statement for 1 January – 31 December

↳ Fíggjarstöða 31. desember / Balance Sheet at 31 December

↳ Eginognsuppgerð / Statement of Changes in Equity

↳ Solvensuppgerð / Statement of Solvency

5 ÁRA YVIRLIT (SAMTAK) / 5 YEAR SUMMARY (GROUP)

HÖVUÐSTÖL (KR. 1.000) / KEY FIGURES (DKK 1,000)

	2011	2010	2009
RAKSTUR / PROFIT & LOSS			
Rentu- og ómaksgjöld netto / Net interest and fee income	316.484	39.945	-
Virðisjavnan / Market value adjustments	-220.869	188.212	-
Útreiðslur til starvsfólks og umsitingar / Staff costs and administrative expenses	-245.922	-119.552	-
Niðurskriving av útlánum og aðrari ogn / Impairment of loans and claims	-208.452	352	-
Úrslit av kapitalþortum í assosieraðum og tilknýttum fyrirköllum / Income from associated and subsidiary undertakings	-57.708	-15.749	-
Ársúrslit / Net profit	189.841	202.788	207.356

FÍGGJARSTØÐA / BALANCE

Eginpeningur í allt / Total equity	2.205.562	1.684.680	1.534.637
Ogn í allt / Total assets	9.608.456	2.282.162	2.101.045

LYKLATÖL / KEY RATIOS

Solvensprocent / Solvency ratio	29,7	-	-
Kjarnukapitalprocent / Core capital ratio	30,5	-	-
Rentan av eiginögn áðrenn skatt / Return on equity before tax	7,7	-	-
Rentan av eiginögn eftir skatt / Return on equity after tax	7,7	-	-
Vinningur pr. útreiðslukrónu / Income / Cost ratio	1,3	-	-

MARKNAÐARVÁÐI / MARKET RISK

Rentuváði / Interest rate risk	1,5	-	-
Gjaldoyraváði / Foreign exchange rate risk	10,9	-	-

GJALDFØRI / LIQUIDITY

Útlán og niðurskrivingar í mun til innlán / Loans and advances plus impairment charges in proportion to deposits	79,9	-	-
--	------	---	---

LÁNSVÁÐI / CREDIT RISK

Stór engagement mun til grundkapital / Large exposure as % of capital base	30,9	-	-
Tap og niðurskrivingar í tíðarskeiðinum í prosentum / Write-offs and impairments during the period	3,5	-	-
Útlán í mun til eiginögnina / Total loans in proportion to equity	2,3	-	-
Útlánsvækstur / Increase of loans	2.489,9	-	-

Viðmerking: Við tað at samtakið hefur tillagað ársfrásögnina til kunngerð um gerð av roknskapi fyrri peningastovnar og figgjarligum haldfelagsskapum frá 21. mai 2008, hefur samtakið bert sett upp lyklatöl fyrri 2011. Høvdustøl fyrri 2011 og 2010 er tillagað áður nevndu kunngerð. Høvdustøl fyrri 2009 eru ikki tillagað. /

Remarks: Because the Group has adjusted the annual report to the decree of Banks an Financial reporting from 21st may 2008, the Group has only Key Ratios for 2011. Key Figures for 2011 and 2010 are adjusted to the before mentioned decree. Key figures for 2009 are not adjusted.

5 ÁRA YVIRLIT (MÓÐURFELAG) / 5 YEAR SUMMARY (THE PARENT COMPANY)

HÖVUÐSTÖL (KR. 1.000) / INDEX FIGURES (DKK 1,000)

	2011	2010	2009
RAKSTUR / PROFIT & LOSS			
Rentu- og ómaksgjöld netto / Net interest and fee income	10.750	26.699	-
Virðisjavnan / Market value adjustments	-89.031	93.909	-
Útreiðslur til starvsfólks og umsitingar / Staff costs and administrative expenses	-22.176	-52.125	-
Niðurskriving av útlánum og aðrari ogn / Impairment of loans and claims	-19.294	2.482	-
Úrslit av kapitalþortum í assosieraðum og tilknýttum fyrirköllum / Income from associated and subsidiary undertakings	-111.534	144.843	-
Ársúrslit / Net profit	189.841	202.788	207.356

FÍGGJARSTØÐA / BALANCE

Eginpeningur í allt / Total equity	1.836.562	1.684.680	1.534.637
Ogn í allt / Total assets	1.879.912	1.782.000	1.752.904

LYKLATÖL / KEY RATIOS

Solvensprocent / Solvency ratio	62,9	-	-
Kjarnukapitalprocent / Core capital ratio	64,9	-	-
Rentan av eiginögn áðrenn skatt / Return on equity before tax	10,9	-	-
Rentan av eiginögn eftir skatt / Return on equity after tax	10,8	-	-
Vinningur pr. útreiðslukrónu / Income / Cost ratio	8,2	-	-

Viðmerking: Við tað at felagið hefur tillagað ársfrásögnina til kunngerð um gerð av roknskapi fyrri peningastovnar og figgjarligum haldfelagsskapum frá 21. mai 2008, hefur felagið bert uppsett lyklatöl fyrri 2011. Høvdustøl fyrri 2011 og 2010 er tillagað áður nevndu kunngerð. Høvdustøl fyrri 2009 eru ikki tillagað.

Remarks: Because the company has adjusted the annual report to the decree of Banks an Financial reporting from 21st may 2008, the company has only Key Ratios for 2011. Key Figures for 2011 and 2010 are adjusted to the before mentioned decree. Key figures for 2009 are not adjusted.

5 ÁRA YVIRLIT (SKAÐATRYGGING) / 5 YEAR SUMMARY (NON-LIFE INSURANCE)

HÖVUÐSTÖL (KR. 1.000) / KEY FIGURES (DKK 1,000)

	2011	2010	2009
RAKSTUR / PROFIT & LOSS			
Tryggingargjöld brutto / Gross written premiums	366.738	369.086	365.905
Bruttoskaðaendurgjöld / Gross insurance claims	-524.351	-251.252	-164.059
Rakstrarkostnaður av tryggingarvirksemi í alt / Total operational expenses	-65.792	-62.073	-60.509
Úrslit av endurtrygging / Reinsurance result	217.387	24.206	-51.210
Tryggingartekniðskt úrslit / Technical result	-6.081	78.195	91.059
Ílögúavkast eftir trygg. tekniska rentu / Investment yield after tech. interest rate income	10.515	18.246	23.008
Ársúrslit / Net profit	3.492	79.447	93.949
Úrslit av endurgjaldsavsetingum / Claims provisions result	3.179	-4.754	1.011
FÍGGJARSTØÐA / BALANCE			
Tryggingartekniðskt avseting íalt / Technical provisions total	314.744	310.366	258.378
Tryggingaráðgn íalt / Total Technical assets	54.303	109.239	30.087
Eginogn íalt / Total Equity	285.840	322.348	332.901
Ognir íalt / Total Assets	639.344	670.910	616.750
LYKLATÖL / KEY RATIOS			
Bruttoendurgjaldsþrosent / Claim ratio	144,3	69,0	45,4
Bruttokostnaðarþrosent / Cost ratio	18,1	17,0	16,7
Nettoendurtryggingarþrosent / Net reinsurance ratio	-59,8	-6,6	14,2
Combined ratio / Combined ratio	102,6	79,4	76,2
Operating ratio / Opertaring ratio	100,7	77,7	74,3
Lutfalsligt úrslit av endurgjaldsavsetingum / Relative effect on provisions	2,5	-3,6	0,7
Eginognsávkast / Return on equity	1,1	22,9	32,9
Solvensdeknungur / Solvency	5,61	5,14	5,45

Viðmerking: Við tað at felagið hefur tillagað ársfrásögnina til nýggju roknskaparkunngerðina fyrri tryggingarvirksemi, hefur felagið bert uppsett lyklatöl fyrri 2009, 2010 og 2011. /

Remarks: Because the company has adjusted the annual report to the new decree on annual reports for insurance and financial holding companies, the company has only key ratios for 2009, 2010 and 2011.

5 ÁRA YVIRLIT (LÍVSTRYGGING) / 5 YEAR SUMMARY (LIFE INSURANCE)

HÖVUÐSTÖL (KR. 1.000) / KEY FIGURES (DKK 1,000)

	2011	2010	2009	2008	2007
RAKSTUR / PROFIT & LOSS					
Tryggingargjöld / Premiums written	124.007	110.459	41.954	24.984	626
Útgoldnar veitingar / Benefits paid	-8.774	-6.815	-754	-174	0
Úrslit av ílögúavirksemi / Investment result	5.388	11.563	9.779	-7.715	-116
Rakstrarkostnaður av tryggingarvirksemi / Total operational expenses	-13.477	-21.406	-13.581	-11.390	3.614
Úrslit av endurtrygging / Reinsurance result	-328	-219	-180	-368	0
Tryggingartekniðskt úrslit / Technical result	-9.277	-16.397	-12.601	-11.002	-3.530
Ársúrslit / Net profit	-7.082	-13.091	-7.182	-12.759	3.256
FÍGGJARSTØÐA / BALANCE					
Avsetingar til tryggingar- og ílögúavtalur í alt / Total insurance and investment agreement provisions	304.542	183.292	68.344	21.966	528
Eginogn í alt / Total equity	31.630	38.711	31.802	23.984	36.743
Ognir í alt / Total assets	339.885	228.226	108.624	65.053	57.654
LYKLATÖL / KEY RATIOS					
Lyklatöl fyrri kostnaðir og váðar / Key ratios cost and risk					
Kostnaðir í % av tryggingargjöldum / Underwriting expense ratio	10,9	19,4	32,4	45,6	-577,3
Kostnaðir í % av avsetingum / Expence ratio to provisions	5,7	17,4	30,2	101,3	684,5
Kostnaðir fyrri hvønn tryggjaðan / Expense per policyholder in DKK	3.775,1	11.400,9	33.700,0	72.479,0	66.312,0
Kostnaðarúrslit / Expence result	-4,9	-16,4	-29,4	-100,0	-1.365,9
Váðarársrit / Insurance risk result	-1,2	-2,9	-3,7	-5,0	-28,8
Lyklatöl fyrri konsolidering / Solidity key figures					
Ognarkapitalstig / Owner Capital Grade	10,4	21,1	46,5	109,2	6.958,9
Yvirfulnaðarstig / Over cover Grade	32,9	198,7	1.008,9	-	-
Solvensdeknungur / Solvency	1,15	1,47	1,18	0,81	1,29
Lyklatöl fyrri renting / Return key ratios					
Renting av eginogn áðrenn skatt / Return on equity before tax	-24,6	-63,2	-42,1	-51,2	-21,6
Renting av eginogn eftir skatt / Return on equity after tax	-20,1	-51,8	-34,5	-42,0	-17,7

RAKSTRARROKNSKAPUR 1. JANUAR – 31. DESEMBER

INCOME STATEMENT FOR 1 JANUARY – 31 DECEMBER

DKK. 1.000

NOTA
NOTE

	SAMTAK/GROUP		TF HOLDING P/F	
	2011	2010	2011	2010
2 Rentuinntøkur / Interest income	315.845	29.090	9.052	22.909
3 Rentuútreiðslur / Interest expenses	-83.223	-2.465	-272	-3.392
Rentuinntøkur netto / Net interest income	232.623	26.625	8.780	19.517
Vinningsbýti av partabrovum v.m. / Dividends on shares, etc.	26.644	13.168	1.745	7.030
4 Ómaksgjöld og provísíonsinntøkur / Fee and commissions income	57.663	152	225	152
Útreiðslur til ómaksgjöld og provísíónir / Fee and commission expenses	-446	0	0	0
Rentu- og ómaksgjöld netto / Net interest and fee income	316.484	39.945	10.750	26.699
5 Tryggingargjöld fyri egna rokning / Premium income, net of reinsurance	322.097	318.442	0	0
6 Skaðaendurgjöld fyri egna rokning / Claims, net of reinsurance	-270.284	-169.374	0	0
Rentu-, ómaksgjöld og trygging netto / Interest and fee income and income from insurance activities, net	368.298	189.014	10.750	26.699
7 Virðisjavnan / Market value adjustments	-220.869	188.212	-89.031	93.909
8 Aðrar vanligar inntøkur / Other operating income	547.961	10.922	423.341	0
9 Útreiðslur til starvsfólk og umsiting / Staff costs and administrative expenses	-245.922	-119.552	-22.176	-52.125
Av- og niðurskrivingar av ótøkiligum og ítøkiligum ognum / Depreciations and write down of intangible and tangible assets	-19.424	-15.293	-765	-540
11 Aðrar rakstrarútreiðslur / Other operating expenses	-33.449	-2.668	0	0
12 Niðurskriving av útlánum og aðrari ogn / Impairment of loans and claims	-208.452	352	-19.294	2.482
13 Úrslit av kapitalpörtum í assosieraðum og tilknýttum fyrítökum / Income from associated and subsidiary undertakings	-57.708	-15.749	-111.534	144.843
Úrslit av fyríbils yvirtiknum ognum / Result of assets in temporary possession	18.876	0	0	0
Úrslit áðrenn skatt / Profit before tax	149.312	235.237	191.290	215.269
14 Skattur / Tax	884	-32.449	-1.450	-12.481
Úrslit áðrenn minnilutaáhugamál / Net profit before minority interest	150.195	202.788	189.841	202.788
Úrslit hjá minnilutaáhugamálum / Result of minority interest	39.645		0	0
Ársúrslit / Net profit	189.841	202.788	189.841	202.788
Býtið av úrslitinum / Distribution of result				
Flutt til grunn eftir innaravirðis háttinum / Equity method reserve			234.460	84.600
Uppskot til vinningsbýti / Dividends for the year			0	0
Flutt úrslit / Retained earnings			-44.619	118.188
Í alt / Total			189.841	202.788

FÍGGJARSTØÐA 31. DESEMBER

BALANCE SHEET AT 31 DECEMBER

DKK. 1.000

NOTA
NOTE

	SAMTAK/GROUP		TF HOLDING P/F	
	31-12-2011	31-12-2010	31-12-2011	31-12-2010
OGN / ASSETS				
Kassapeningur og áögn uttan uppsögn hjá tjóðbankum / Cash in hand and demand deposits with central banks	182.976	0	0	0
15 Áögn í lánistovnum og tjóðbankum / Claims on credit institutions and central banks	415.535	84.699	3.473	28.508
16 Útlán og onnur ogn til amortiseraðan kostpris / Loans and other claims at amortised cost	4.976.538	192.149	118.776	226.274
Lánsbrøv til dagsvirði / Bonds at fair value	2.248.813	571.910	31.982	54.064
Partabrov / Shares	477.769	759.180	141.193	531.407
17 Ogn knýtt at tryggingarsáttmálum / Assets under insurance contracts	333.799	298.092	0	0
18 Kapitalpartar í tilknýttum fyrítökum / Holdings in subsidiaries	0	0	1.537.760	891.686
19 Kapitalpartar í assosieraðum fyrítökum / Holdings in associates	6.276	69.760	400	0
20 Ótøkiligar ognir / Intangible assets	35.201	6.452	843	482
Grundøki og bygningar í alt / Total land and buildings	372.815	265.706	2.830	2.859
21 Ílögubygningar / Investment property	127.239	129.537	0	0
22 Fyrisiting- og deildarbygningar / Domicile property	245.576	136.169	2.830	2.859
23 Onnur ítøkilig ogn / Other tangible assets	12.031	3.380	1.074	260
Verandi skattaáögn / Current tax assets	79	0	0	0
24 Útsett skattaáögn / Deferred tax assets	38.877	16.015	6.512	21.516
25 Fyribils yvirtiknar ognir / Assets in temporary possession	419.493	0	0	0
26 Onnur ogn / Other assets	62.993	87	29.723	22.286
Tíðaravmarkingar / Prepayments	25.261	14.733	5.347	2.658
Ogn í alt / Total assets	9.608.456	2.282.162	1.879.912	1.782.000

FÍGGJARSTØÐA 31. DESEMBER

BALANCE SHEET AT 31 DECEMBER

DKK. 1.000

NOTA
NOTE

	SAMTAK/GROUP		TF HOLDING P/F		
	31-12-2011	31-12-2010	31-12-2011	31-12-2010	
EGINPENINGUR OG SKULD / SHAREHOLDERS' EQUITY AND LIABILITIES					
Skuld utan avsetingar / Liabilities other than provisions					
27	Skuld til lánistovnar og tjóðbankar / Due to credit institutions and central banks	158.859	31.458	0	31.458
28	Innlán og onnur skuld / Deposits and other debt	6.225.158	0	0	0
29	Skuld knýtt at tryggingarsáttmálum / Liabilities under insurance contracts	621.194	498.967	0	0
30	Skyldugur skattur / Current tax liabilities	0	27.002	0	27.002
	Fyribils yvirtiknar skyldur / Liabilities in temporary possession	36.266	0	0	0
31	Onnur skuld / Other liabilities	225.435	33.374	9.906	38.860
	Tíðaravmarkingar / Deferred income	177	0	0	0
	Skuld utan avsetingar í alt / Total liabilities other than provisions	7.267.089	590.801	9.906	97.320
Avsettar skyldur / Provisions for liabilities					
32	Avsettar eftirlønir / Provisions for pensions	6.355	6.682	0	0
	Avsett til tap av ábyrgdum / Provisions for loan on collaterals	2.017	0	0	0
	Avsett til aðrar útreiðslur / Other deferred provisions	127.434	0	33.445	0
	Avsettar skyldur í alt / Total provisions for liabilities	135.806	6.682	33.445	0
	Skuld í alt / Total liabilities	7.402.894	597.483	43.351	97.320
Eginpeningur / Equity					
	Partapeningur / Share capital	1.000.000	1.000.000	1.000.000	1.000.000
	Yvirkursur við partabrævaútgávu / Premium fund by emission	222.089	222.089	222.089	222.089
	Grunnur fyrir uppskriving / Revaluation reserve	0	89.874	371.066	136.605
	Aðrir grunnar / Other reserve	9.986	0	9.986	0
	Flutt úrslit / Retained earnings	973.486	372.716	233.420	325.985
	Eginpeningur í alt / Total equity	2.205.562	1.684.680	1.836.562	1.684.680
	Partur hjá móðurfelag / Shareholders of the Parent Company	1.836.562	1.684.680	1.836.562	1.684.680
	Minnilutaeigarar / Minority interests	369.000	0	0	0
	Eginpeningur í alt / Total shareholders' equity	2.205.562	1.684.680	1.836.562	1.684.680
	Skuld og eginpeningur í alt / Total liabilities and equity	9.608.456	2.282.162	1.879.912	1.782.000
Töl, ið ikki eru tikin við í javna / Off-balance sheet items					
33	Ábyrgdir v.m. / Guarantees etc.	717.609	1.836	0	0
	Aðrar skyldur / Other commitments	600	0	0	0
	Töl, ið ikki eru tikin við í javna, í alt / Total off-balance sheet items	718.209	1.836	0	0
1	Nýttur roknskaparháttur / Significant accounting policies				
34	Eventual ogn / Contingent assets				
35	Eventual skyldur / Contingent liabilities				
36	Segmentupplýsingar / Segment reporting				
37	Nærstandandi partar / Related party disclosure				

EGINOGNSUPPGERÐ SAMTAK

STATEMENT OF CHANGES IN EQUITY, GROUP

DKK. 1.000

	Partapeningur / Share Capital	Virkiursur við parta- brævaútgávu / Share premium account	Grunnur til dagsvísis javningar / Fair value revaluation reserve	Flutt úrslit / Retained earnings	Í alt / Total	"Minniluta- áhringarni / Minority interests"	Í alt / Total
Ársbyrjan / Beginning of year	1.000.000	222.089	89.874	222.674	1.534.637	0	1.534.637
Javningar viðv. undanfarnum árum / Revaluations regarding previous years				-52.745	-52.745	0	-52.745
Aðrar javningar / Other revaluations					0	0	0
Ársúrslit / Net profit				202.788	202.788	0	202.788
31. desember 2010 / 31 Dec. 2010	1.000.000	222.089	89.874	372.717	1.684.680	0	1.684.680
Ársbyrjan / Beginning of year	1.000.000	222.089	89.874	372.717	1.684.680	0	1.684.680
Javningar viðv. undanfarnum árum / Revaluations regarding previous years			-41.930	41.930	0	0	0
Aðrar javningar / Other revaluations			-37.959		-37.959	408.645	370.687
Ársúrslit / Net profit				189.841	189.841	-39.645	150.195
31. desember 2011 / 31 Dec. 2011	1.000.000	222.089	9.986	604.487	1.836.562	369.000	2.205.562

EGINOGENSUPPGERÐ MÓÐURFELAG

STATEMENT OF CHANGES IN EQUITY, PARENT COMPANY

DKK. 1.000

	Partapeningur / Share Capital	Virkisur við parta- brævdagávu / Share premium account	Grunnur til javningar eftir innavaldis hátt- num / Equity method reserve	Grunnur til dagsvísis javningar / Fair value reevaluation reserve	Flutt útsilt / Retained earnings	Í alt / Total
Ársbyrjan / Beginning of year	1.000.000	222.089	52.006	0	260.542	1.534.637
Javningar innara virði í árinum / Equity method revaluatin in the year			84.600		-84.600	0
Javningar viðv. undanfarnum árum / Revaluations regarding previous years					-52.745	-52.745
Aðrar javningar / Other revaluations						0
Ársúrslit / Net profit					202.788	202.788
31. desember 2010 / 31 Dec. 2010	1.000.000	222.089	136.606	0	325.984	1.684.680
Ársbyrjan / Beginning of year	1.000.000	222.089	136.606	0	325.984	1.684.680
Javningar innara virði í árinum / Equity method revaluatin in the year			234.460		-234.460	0
Javningar viðv. undanfarnum árum / Revaluations regarding previous years				47.944	-47.944	0
Aðrar javningar / Other revaluations				-37.958		-37.958
Ársúrslit / Net profit					189.841	189.841
31. desember 2011 / 31 Dec. 2011	1.000.000	222.089	371.066	9.986	233.420	1.836.562

Partapeningur felagsins er býttur á partabrøv á 1.000 kr. og multipla av hesum. TF Holding P/F hevur ein partabrævaflokk og øll partabrøv hava somu rættindi. / Share capital consists of shares of DKK 1.000 or multiple of this. The company has only one class of shares, which have equal rights.

SOLVENSUPPGERÐ

STATEMENT OF SOLVENCY

DKK. 1.000

GRUNDFÆFEINGIÐ OG SOLVENS ULTIMO / BASE CAPITAL AND SOLVENCY ULTIMO	SAMTAK/GROUP		TF HOLDING P/F	
	31-12-2011	31-12-2010	31-12-2011	31-12-2010
Grundarfæfeingið og solvens / Base capital and solvency				
Eginpeningur í alt / Total shareholders' equity	2.205.562	1.684.680	1.836.562	1.684.680
Kjarnukapitalur fyri frádráttir / Core capital before statutory deductions	2.205.562	1.684.680	1.836.562	1.684.680
Uppskot til vinningsbýti / Proposed dividends	0	0	0	0
Ótøkiligar ognir / Intangible assets	-35.201	-6.452	-843	-482
Útsett skattaogn / Deferred tax assets	-38.877	-16.015	-6.512	-21.516
Kjarnukapitalur eftir primeran frádrátt og uttan hybridan kjarnukapital / Core capital after primary deduction excl. hybrid core capital	2.131.484	1.662.213	1.829.207	1.662.682
Hybridur kjarnukapitalur / Hybrid core capital	0	0	0	0
Aðrir frádráttir / Other deduction	-54.615	-51.175	-54.615	-51.175
Kjarnukapitalur / Core capital	2.076.869	1.611.039	1.774.592	1.611.507
Grundarfæfeingið áðrenn frádrátt / Base capital before deduction	2.076.869	1.611.039	1.774.592	1.611.507
Aðrir frádráttir / Other deduction	-54.615	-51.175	-54.615	-51.175
Grundarfæfeingið / Base capital	2.022.254	1.559.864	1.719.977	1.560.333
Vektað ogn uttan fyri handilsognina, íroknað tøl, ið ikki eru tikin við í javna / Weighted assets not included in trading portfolio including off balance-sheet items	5.779.003	-	2.612.684	-
Vektaðir postar við marknaðarváða / Weighted items with market risk	458.174	-	0	-
Rakstrarváði / Operational risk	562.164	-	122.269	-
Váðavigaðar ognir í alt / Total risk weighted assets	6.799.341	-	2.734.953	-
Lyklatöl / Key Figures				
Kjarnukapitalprocent / Core capital ratio	30,5%	-	64,9%	-
Solvensprocent / Solvency ratio	29,7%	-	62,9%	-



↳ Notur / Notes ↳ Frágreiðing til lyklatølini / Explanation of Key Ratios
↳ Leiðsluátekning / Statement by the Management
↳ Átekning frá óheftum grannskoðarum / Independent Auditors' Report

NOTUR / NOTES

DKK. 1.000

NOTA NOTE

1 Nýttur roknskaparháttur / Significant accounting policies

ALMENT

Ársfrásøgnin fyri TF Holding P/F og samtakið er gjørd í samsvari við ásetingarnar í lóg um figgjarligt virkseml, umframt galdandi kunngerð um gerð av roknskapi fyri peningastovnar og figgjarligar haldfelagsskapir fra 21. mai 2008.

Ársfrásøgnin er sett upp í 1.000 kr.

Upphæddir í rakstrarroknskapi, figgjarstöðu, eginogsuppgerð og notum v.m. verða avrundað til heil tøl. Av tí at tøluni verða avrundað hvørt sær, kunnu avrundringarmunir vera millum upplýstar samanteljingar og samløguna av teimum einstøku tølunum.

BROYTINGAR

Ársfrásøgnin hjá TF Holding P/F og samtakið fyri 2010 var gjørd í samsvari við ásetingarnar í lóg um tryggingarvirkseml, umframt galdandi kunngerð um gerð av roknskapi fyri tryggingarfeløg og haldfelagsskapir.

Í 2011 keypti TF Holding P/F meirilutan í Eik Banki P/F og tí bleiv TF Holding P/F og samtakið lógarbundið av ásetingunum í lóg um figgjarligt virkseml, umframt galdandi kunngerð um gerð av roknskapi fyri peningastovnar og figgjarligar haldfelagsskapir frá 21. mai 2008.

Almennu roknskaparásetingarnar um ásetan og máting í lóg um tryggingarvirkseml og figgjarligt virkseml, eru tær somu. Broytingarnar eru í sjálvari uppsetingini av roknskapinum og flokkingini av teimum ymisku roknskaparpostunum.

Samanberingartøluni fyri 2010 eru broytt samsvarandi nýggju ásetingunum. Ársúrslit og eginpeningur fyri 2010 eru óbroytt.

ALMENT UM ÁSETAN OG MÁTING

Allar inntøkur verða roknaðar við í rakstrarroknskapin í mun til tað tíðarskeið, tær verða vunnar. Herumframt verða roknaðar við allar virðisbroytingar av figgjarligum ognum og skyldum sum verða máta til dagsvirði ella útvegarnarvirði. Harnæst verða allar útreiðslur roknaðar við í tann mun hesar eru hildnar fyri at náa inntøkurnar í árinum, heríroknað avskrivningar, niðurskrivingar, avsettar skyldur og afturføringar orsaka av broyttum roknskaparligum metingum av upphæddum, sum áður hava verið tiknar við í raksturin.

Ogn verður roknað inn í figgjarstöðuna, tá tað er sannlíkt, at figgjarligir fyrimunir í framtíðini koma samtakinum tilgóðar, og virðið av skylduni kann ásetast álitandi. Figgjarlig amboð verða innroknað samsvarandi hesum og verða tikin við í ársfrásøgnina á handilsdegnum.

Skyldur verða roknaðar við í figgjarstöðuna, tá tað er sannlíkt, at figgjarligir fyrimunir í framtíðini ikki koma samtakinum tilgóðar, og virði av skylduni álitandi kann útroknast.

Tá ognir ella skyldur verða ásettar í figgjarstöðuna á fyrsta sinni, verður hetta gjørt til dagsvirði. Tó verður immateriel og materiel ogn á fyrsta sinni ásett til útvegarnarvirði. Aftaná hetta verða ognir og skyldur uppgjörðar sum ásett fyri hvønn roknskaparpost sær niðanfyri.

Ávisar figgjarligar ognir og skyldur verða ásettar til amortiseraðan útvegarnarkostnað, soleiðis at tær verða roknaðar við einari støðugari effektivari rentu alt avtalutíðarskeiðið. Amortiserað útvegarnarvirði verður gjørt upp sum upprunaligt útvegarnarvirði við frádrátti av møguligum avdráttum og við ískoyti/frádráttum av allari amortiseringini av muninum millum útvegarnarkostnað og áljóðandi upphædd og við frádrátti av niðurskrivingum.

Við áseting og uppperð av ognum og skyldum verður tikið atlit at upplýsingum, ið koma til okkara kunneika eftir uppperðardagin, og til vit enda árs-

GENERAL

The annual report for TF Holding P/F and Group is prepared in accordance with the provisions of the Financial Business Act and the applicable notice of banks' and financial holding companies' financial reporting.

The annual report has been prepared in DKK 1.000.

The figures in the income statement, the balance and the notes are rounded off. Because the figures are rounded off separately, the rounded figures may add up differently than the underlying figures.

CHANGES

The annual report for TF Holding and Group for 2010 was prepared in accordance with the provisions of the Faroese Insurance Act, and applicable notice of insurance companies' and financial holding companies' financial reporting.

In 2011 TF Holding P/F acquired the majority in Eik Banki P/F, and as a consequence TF Holding P/F and Group became regulated by the provisions of the Financial Business Act and the applicable notice of banks' and financial holding companies' financial reporting.

The general accounting policies regarding recognition and measurement are identical in the Faroese Insurance Act and the Financial Business Act. The changes are in settings and classification of accounting items.

Comparison figures for 2010 are changed in accordance with the new provisions.

Net profit and equity in 2010 are unchanged.

BASIS FOR RECOGNITION AND MEASUREMENT

Income is recognized in the income statement as it is earned. Furthermore, value adjustments of financial assets and liabilities measured at fair value or amortized costs are included. Furthermore all expenses incurred in the year's earnings, including depreciation, amortization, provisions and reversals due to changes in accounting estimates of amounts previously recognized in the income statement are included.

Assets are recognized in the balance sheet when it is probable that future economic benefits will flow to the Group and the asset can be measured reliably. Accordingly, financial instruments are recognised in the annual report on the trading day.

Liabilities are recognized in the balance sheet when it is probable that future economic benefits will flow from the Group and the value can be measured reliably.

On initial recognition of assets and liabilities at fair value. However, measured intangible and tangible assets at initial recognition at cost. Subsequently, assets and liabilities as described for each item below.

Certain financial assets and liabilities are measured at amortized cost, which included a constant yield to maturity. Amortized cost is calculated as original cost less repayments and plus / minus the cumulative amortization of any difference between cost and the nominal amount and the deduction of depreciation.

Recognition and measurement take into account predictable losses and risks occurring prior to the annual report and that confirms or invalidates affairs and conditions existing at balance sheet date.

The measurement currency used in Danish kroner. All other currencies are considered as foreign currency.

NOTUR / NOTES

DKK. 1.000

NOTA NOTE

1 Nýttur roknskaparháttur / Significant accounting policies

Framhald / Continued

frásøgnina, um so er, at hesar upplýsingar staðfesta ella avnokta tey viðurskifti, ið eru hend í seinasta lagi á uppperðardegnum.

Sum mátieind verða danskar krónur nýttar. Øll onnur gjaldoyra verða mett sum fremmand gjaldoyra.

ROKNSKAPARLIGAR METINGAR

Roknskaparliga virði av ávísium ognum og skyldum eru fevnd av metingum um, hvussu hendingar í framtíðini kunna ávirka virði av hesum ognum og skyldum.

Tær metingar, ið eru gjörðar, eru við grundarlagi í fyritreytum, sum leiðslan metir vera forsvarligar, men sum eru ótryggar. Harumframt er samtakið ávirkað av vaðum og ótryggleikum, ið kunnu føra við sær, at tey uppgjördu úrslitini kunnu víkja frá metingunum.

Niðurskrivingar á útlán og aðra áøgn

Meting av um niðurskriving fyri virðisminking av týðandi útlánum skal fremjast er knýtt at stórari óvissu. Metingin inniber ásetingar í sambandi við peningastreymir í tíðini sum kemur.

Bólkaniðurskrivingar

Bólkaniðurskrivingar eru eisini heftar at óvissu, við tað at søguliga grundarlagið fyri útrokningunum er avmarkað.

Dagsvirði av íløgu- og heimbýlisbygningum

Við máting av dagsvirðinum av bygningum verður ein avkastgrundaður myndil nýttur.

Dagsvirði á bygningum er grundað á eina afturdiskontering av framtíðar rakstri við individuelt ásettum avkastkrøvum. Avkastkravið er ásett við støði í økinum, har bygningurin stendur, møgulig nýtsla og í mun til hvussu bygningurin er viðlíkahildin o.s.fr.

Útlendskt gjaldoyra

Flytingar í fremmandum gjaldoyra verða við fyrstu innrokning umroknaðar til kursin á flytingardegnum. Gjaldoyramunir, ið standast millum kursin handilsdagin og uppperðardagin, verða innroknaðir í rakstrarroknskapin sum 'Virðisjavnan'.

Ágóði, skyldur og aðrir gjaldoyraligir postar í fremmandum gjaldoyra, ið ikki eru avroknað uppperðardagin, verða umroknað við tí endakursi, sum er galdandi uppperðardagin.

Roknskaparlig trygging av rentuváða

Samtakið avdekkar rentuváðan á ávísium fastrentaðum ognum og skyldum við avleiddum figgjaramboðum. Broytingar í dagsvirðinum á avleiddum figgjaramboðum og rentustøðistengdum virðisjavningum av tí avdekkadu upphæddini verða innroknað í raksturin.

Dagsvirði á figgjarligum amboðum

Samtakið matar eina røð av figgjarligum amboðum til dagsvirði, herírokna øll avleidd figgjarlig amboð og á sama hátt partabrøv og lánsbrøv.

SEGMENTUPLÝSINGAR

Av tí at marknaðirnar ikki víkja frá innanhýsis, er ikki upplýst í roknskapinum, hvussu netto rentu- og kostnaðarinntøkur og virðisjavnan er býtt uppá landafrøðisligar marknaðir.

Virkseml í samtakinum er lutað sundur í skaðatrygging, lívstrygging, banka og annað virkseml. Netto rentu- og kostnaðarinntøkur og virðisjavnan eru lutað sundur uppá hesi virkisøkir.

SAMTAKSROKNSKAPUR

Samtaksroknskapurin fevnr um TF Holding P/F (móðurfelagið) og tey feløg,

ACCOUNTING ESTIMATES

Determining the carrying value of certain assets and liabilities is associated with an estimate of how future events will affect the value of these assets and liabilities.

The estimates are based on assumptions that management considers to be reliable but which is uncertain. In addition, the Group is affected by risks and uncertainties that could cause that actual result may differ from estimates.

Impairment losses on loans and receivables

Test of impairment of individual loans are associated with estimates of conditions where there is high degree of uncertainty. The assessment involves discretion in determining the future cash flow.

Collective impairment

Collective impairment is also subject to some uncertainty since the historical data base on calculations is limited.

Fair value of investment and domicile properties.

To measure the fair value of properties an asset return model is used.

The fair value on the property is determined based on the calculated return on operations and the individually determined rate of return. The return rate is fixed on the basis on the location of the individual property, potential use, the state of maintenance, quality etc.

Foreign Currency Translation

Transactions in foreign currencies are translated at transaction date. Gains and losses arising between the exchange rate at the settlement date are recognized in the income adjustments.

Receivables, payables and other monetary items denominated in foreign currencies are translated at the balance sheet date are translated at the closing price at balance sheet date.

Hedge accounting of interest rate risk

The Group hedges interest rate risk on certain fixed rate assets and liabilities in financial derivatives. Changes in fair values of hedging derivatives and interest level depending adjustments of the hedged amount are recognized in the income statement.

Fair value of financial instruments

The Group measures a number of financial instruments at fair value, including all derivative instruments as well as shares and bonds.

SEGMENT INFORMATION

Because the geographical markets do not differ internally, the sum of net interest and fee income and adjustments by geographical markets is not shown in the annual report.

The activity in the Group is segmented in to non-life insurance, life insurance, bank and other activity. The sum of net interest and fee income and adjustments are segmented in to these segments.

CONSOLIDATED ACCOUNTS

The consolidated accounts include TF Holding P/F (parent company) and the subsidiaries over which TF Holding P/F has controlling influence directly or indirectly. TF Holding P/F and subsidiaries are collectively called Group.

The consolidated accounts are prepared on the basis of the financial statements of the individual companies by combining items of a uniform nature. The financial statements applied for the consolidation have been prepared in accordance with the Group's accounting policies. All internal business and

NOTUR / NOTES

DKK. 1.000

NOTA NOTE

1 Nýttur roknskaparháttur / Significant accounting policies

Framhald / Continued

sum TF Holding P/F beinleiðis ella óbeinleiðis hefur avgerandi ávirkan á. TF Holding P/F og dótturfelögin eru samlað nevnd samtakið.

Samtaksroknskapurinn er uppsettur við stöði í roknskapnum hjá teimum einstöku felögnum við at leggja saman einsháttaðar roknskaparpostar. Roknskapirnir sum verða nýttir í konsolideringini eru uppsettir eftir nýttum roknskaparhátti hjá samtakinum. Allir innanhýsis handlar og millumverandi, eins og kapitalpartar í samtakinum, eru tikin burtur úr.

Samanlegging og keyp av felögum

Tá nýggj feløg verða keypt og móðurfelagið fær avgerandi ávirkan í keypta felagnum, verður yvirtøkuhátturin brúktur.

Um talan er um samanlegging við ella millum feløg, sum hava felags leiðslu, verður roknskaparliga samanleggingarhátturin brúktur.

Keypt feløg, sum verða virðisásett eftir yvirtøkuháttinum, verða tikin við frá yvirtøkutíðarbílinum, sum er tíðarbílið, tá keypandi parturinn fær avgerandi ávirkan.

Í keypta felagnum verða ognir, skyldur og eventualognir og –skyldur, sum kunnu eyðmerkjast, roknað inn til dagsvirði á yvirtøkutíðarbílinum. Ótøkiligar ognir, sum kunnu eyðmerkjast, verða innroknaðar, um tær hava sín uppruna í einum sáttmálabundnum rætti. Útsettur skattur verður roknaður av teimum gjördu nýggju metingunum.

Positivir munir á upphæddum (goodwill) millum útveganarvirði á felagnum og dagsvirðini á teimum yvirtiknum eyðmerktu ognunum, skyldunu og eventualskyldunum, verður innroknað sum goodwill undir ótøkiligum ognum. Møguligir negativir munir á upphæddum (badwill) verða innroknaðir í rakstrarroknskapin undir aðrar vanligar inntøkur.

Vinningur ella tap við avhendan ella avtøku av tilknýttum ella associeraðum felögum verður uppgjørt sum munurinn millum sölupphædd og roknskaparliga virði íroknað goodwill á sölutíðarbílinum, umframt sølu- ella avtøku-kostnað.

Seld feløg verða tikin við fram til söludagin.

Minnilutaáhugamál

Parturinn hjá minnilutaáhugamálum av ársúrslitinum eftir skatt er víst á serskildum posti eftir ársúrslitið hjá samtakinum. Parturinn hjá minnilutaáhugamálum av eginognini er víst á serskildum posti í eginpeningi hjá samtakinum.

KONSERNVÍÐURSKIFTIR OG NÆRSTANDANDI PARTAR

Handil og tænastr millum feløg í samtakinum verða avgreidd til marknaðar-prís ella á útreiðslunøktandi stöði.

RAKSTRARROKNSKAPURIN

Netto rentu- og ómaksgjöld

Rentuinntøkur og rentuútreiðslur verða roknaðar við í rakstrarroknskapin í mun til tað tíðarskeið, tær verða vunnar. Stovningarprovisiónir og líknandi, sum eru partur av effektívu rentuni á lánum, verða innroknaðar yvir afturgjaldstíðina av lánum við tí effektívu rentuni.

Rentuinntøkur frá útlánnum, sum antin eru heilt ella partvíst niðurskrivað, verða drignar frá undir roknskaparpostinum “Niðurskrivingar av útlánnum og aðrari ogn v.m.". Upphæddin er roknað við stöði í teimum niðurskrivingum, sum eru framdar við endan av árinum og teimum rentuinntøkum sum eru móttiknar.

outstanding account as well as Group internal capital investment has been eliminated.

Business combinations and acquisitions

On acquisition of new enterprises where the Parent Company obtains control over the acquired enterprise, the purchase method is applied.

Acquisitions are effected using the uniting-of-interests method of accounting in case of mergers with/between enterprises with the same management.

Where recognition is based on the purchase method, acquired companies are included from the time of acquisition, which is when the acquiring party obtains control over the acquired company.

Identifiable assets, liabilities and contingent assets and liabilities of the acquired enterprises are measured at fair value at the time of acquisition. Identifiable intangible assets are recognised where they can be separated or arise out of a contractual right. Deferred tax on revaluationsis recognised.

Positive balances (goodwill) between the cost of the enterprise and the fair value of the identifiable assets, liabilities and contingent liabilities acquired are recognised as goodwill in “Intangible assets”. Any negative balances (bad-will) are recognised in “Other operating income” through profit or loss.

Profits or losses on divestment or winding up of Group companies and associates are determined as the difference between the selling price and the carrying amount including goodwill at the time of divestment as well as costs incidental to the divestment or winding up.

Divested companies are included up to the time of divestment.

Non-controlling interests

The share of the profit or loss after tax attributable to non-controlling interests is presented on a separate line after the Group's net profit for the year. The share of equity attributable to minority interests is presented on a separate line under Group equity.

GROUP RELATIONS AND AFFILIATED PARTIES

Trade and services between companies within the Group will be handled at market price or at an expense level deemed satisfactory.

THE PROFIT AND LOSS ACCOUNT

Net interest and fee income

Interest income and expenses are recognized in the income statement in the period to which they relate. Fee income and similar income, which forms an integral part of an effective lending rate of return is recognized over the term of the effective interest rate for the loans under interest income.

Interest income on impaired assets is recorded as a reduction in depreciation. The amount is calculated based on the impairments that have been made at the end of the year and the year received interest income.

Commissions and fees that are part of an ongoing service are accrued over the term. By disseminating BRF loans, the Group receives regularly commissions for the loans arranged from BRF. The commissions are recognized in the income statement as they are received. Other fees are recognized in the profit on the transaction date.

Premium income, net of reinsurance

Premiums are gross premiums, balanced with given reinsurance premiums and changes in premium provisions and reinsurers' share of premiums.

NOTUR / NOTES

DKK. 1.000

NOTA NOTE

1 Nýttur roknskaparháttur / Significant accounting policies

Framhald / Continued

Ómaksgjöld og provisiónir, sum eru partur av tí framhaldandi samstarvi við BRF, verða tíðargreinað yvir lánitíðina. Við at breiða út BRF lán fær samtakið part av íkastinum av teimum lánum sum BRF veitir. Parturinn hjá samtakinum av íkastinum veður tikin við í rakstrarroknskapin, tá hesi verða móttikin. Onnur ómaksgjöld verða tikin við í rakstrarroknskapin á flytingardegnum.

Tryggingargjöld fyri egna rokning

Tryggingarinntøkur svara til tryggingargjöld brutto, javnað við latnum endurtryggingargjöldum og broytingini í avsettum tryggingargjöldum og avsettum endurgjaldstryggingargjöldum. Avsett tryggingargjöld og endurtrygjaranna partur av tryggingargjöldum eru ein tíðargreining av ávikavist tryggingargjöldum og endurtryggingargjöldum yvir váðatíðarskeiðið.

Tryggingar verða innroknaðar sum tryggingarinntøkur í samsvari við váða-eksponeringina yvir tryggingartíðarskeiðið, roknað serstakt fyri hvørja tryggingaravtalu.

Parturinn av tryggingargjöldum móttikin uppá avtalur, sum viðvíkja váða aftaná árslok, verður innroknaður sum avsett tryggingargjöld.

Parturinn av endurtryggingargjöldum goldin til endurtryggingaravtalur, sum viðvíkja váða aftaná árslok, verður innroknaður sum áogn undir endurtrygjaranna partur av tryggingargjöldum.

Bonus og avsláttur av tryggingargjöldum viðvíkur væntaðum og afturgoldnum tryggingargjöldum, har virði á avslátturinum er knýttur at skaðagongdini, og/ ella har treytir fyri útgjaldi eru ásettar áðrenn byrjan av roknskaparárinum ella við tekning av trygging.

Í lívtryggingarvirkseminum verða tryggingargjöld og innskot innroknað í fígjarstøðuna á skrásettum forfallsdegi.

Skaðaendurgjöld fyri egna rokning

Skaðaendurgjald fevnir um ársins skaðagjöld, javnað við broytingum í avsettum skaðaendurgjöldum og samlaða partinum hjá endurtrygjarum.

Íroknað í skaðaendurgjöldini er eisini beinleiðis og óbeinleiðis skaðaviðgerðar-kostnaður. Skaðaviðgerðarkostnaður inniheldur útreiðslur til sýn og meting av skaðum, útreiðslur til at steðga og avmarka hendar skaðar, útreiðslur til skaðafyrbygging og eisini beinleiðis og óbeinleiðis útreiðslur í sambandi við viðgerð av hendum skaðum.

Virðisjavnan

Virðisjavnan fevnir um allar staðfestar og ikki-staðfestar virðisjavningar av postum í handilsgoymsluni og av øðrum virðisbrøvum. Hertil skal leggjast ávirkanin av avlopum frá roknskaparligum tryggingum av rentuváða.

Aðrar vanligar inntøkur

Aðrar vanligar inntøkur fevna um roknskaparpostar av minni týðningi í mun til høvuðsvirksemi hjá samtakinum, her íroknað vinning og tap við sølu av gjörðum ílögum og øðrum ognum.

Aðrar vanligar inntøkur fevna eisini um leiguinntøkur frá bygningum, aftaná at kostnaður er drigin frá.

Avlop og hall við sølu av bygningum verður gjørt upp aftaná frádrátt av sølu-kostnaði og roknskaparliga virðinum, tá sölán fór fram.

Aðrar vanligar inntøkur fevna eisini um “Kursreguleringar” av lánum, sum Eik Banki P/F hefur yvirtikið frá Eik Banki P/F (yvirtikin av Finansiel Stabilitet) og sum fevna um positivar broytingar í mun til dagsvirði av yvirtiknu lánum.

Premiums provisions and reinsurers' share of premiums are accrualization of respectively premiums and reinsurance premiums.

Insurance contracts are included as premiums according to risk exposure over covering period, calculated after individual insurance contract.

Part of insurance contracts charged concerning contracts, which concern risk after 31. December, is included as premiums provisions.

Part of paid reinsurance premiums concerning reinsurance contracts, which concern risk after 31. December, is included as reinsurers' part of premiums.

Bonus and rebates relates to expected and paid-back premiums, where the value of the discount is tied to the claims development and/or where the conditions for payment are settled before the beginning of the financial year or at the time of taking out the insurance.

In life insurance activity premiums and contributions are included in the statement of operations on the due date.

Claims, net of reinsurance

Claims incurred on own account comprise claims paid during the year adjusted for changes in the provisions for outstanding claims and net of reinsurers' share. Accordingly, claims incurred comprise known and expected claims relating to the year as well as any adjustments to the provisions made in previous years.

Furthermore they comprise direct and indirect costs on claims handling.

Market-value adjustments

Market-value adjustments include realized and unrealized market-value adjustments of items in the trading portfolio as well as other shares. In addition, the impact on profits from fair-value hedge accounting is also recognized under market-value adjustments.

Other operating income

Other operating income includes items that are secondary to the Group, including gains and losses on the sale of acquired investment and other assets.

Other operating income also includes rental income from operating leases and from properties after deducting operating expenses.

Gains and losses on sales are calculated at the selling price after deducting the selling cost and the carrying amount at the date of the sale.

Other operating income also includes “adjustments” of loans acquired which Eik Banki P/F took over from Eik Banki P/F and includes positive changes to the fair value of the acquired loans.

Badwill recognised in company acquisition is recognised in other operating income, see description above in “Business combinations and acquisitions”.

Staff costs and administrative expenses

Staff costs and administrative expenses comprise salaries, holiday pay, anniversary lump sums, pension costs, etc. Costs of goods and services provided are also included here.

Other operating expenses

Other operating expenses contain items of a secondary nature relative to the Group's activities.

Income from associated and subsidiary undertakings

Income from associated and subsidiary undertakings comprises the propor-

NOTUR / NOTES

DKK. 1.000

NOTA NOTE

1 **Nýttur roknskaparháttur / Significant accounting policies***Framhald / Continued*

Badwill í sambandi við keyp av felögum verður innroknað undir aðrar vanligar inntøkur, sí omanfyri í brotinum “Samanlegging og keyp av felögum”.

Útreiðslur til starvsfólk og fyrisiting

Útreiðslur til starvsfólk og fyrisiting fevnr um lönir, frítíðarpening, pening í sambandi við hátíðarhald, eftirlönarveitingar, v.m. Harumframt eru aðrar vanligar rakstrarútreiðslur og keyp av vörum og tænastrum íroknaðar.

Aðrar rakstrarútreiðslur

Aðrar rakstrarútreiðslur innihalda roknskaparpostar av minni týðningi í mun til hövuðsvirksemið hjá samtakinum.

Inntøkur frá assosieraðum og tilknýttum felögum

Inntøkur frá assosieraðum og tilknýttum felögum fevna um hin lutfalslga partin av úrslitinum hjá teimum einstøku felögunum eftir skat. Uppskrivningar av kapitalþørtum í assosieraðum og tilknýttum felögum er eisini tiknar við her.

Skattur

Skattur í árinum, sum fevnr um vanligan skatt og broyting í útsettum skatti, verður tikin við í rakstrarroknskapin við tí parti, sum kann ávísast til úrslitið í árinum, og beinleiðis á eginognina við tí parti, sum kann ávísast til bókingar beinleiðis á eginognina.

Tey føroysku feløgin í samtakinum, sum TF Holding P/F eigur 100%, verða samskattaði við móðurfelagið. Í tann mun skattlig hall verða nýtt av øðrum felögum í samskatingini, verður skattaviriði av hallinum goldið tí felagnum, sum letur hallið frá sær.

FÍGGJARSTØÐAN

Áogn í lánistovnum og tjóðbankum

Áogn í lánistovnum og tjóðbankum fevnr um áogn hjá øðrum lánistovnum og tíðarinnskot í tjóðbankum. Virðisásetingin av áogn hjá lánistovnum og tjóðbankum verður framd, sum lýst undir “Útlán og aðrar áognir”.

Útlán og aðrar áognir

Útlán og aðrar áognir, herundir veðbrøv, verða við fyrstu máting innroknað til dagsvirði íroknað handilskostnað, men frádrigið móttiknar kostnaðir og stovningarprovisiðinir í sambandi við upptøkuna av láninum. Útlán og aðrar áognir verða hareftir mátað til amortiserað útveganarvirði við at nýta effektiva rentu háttin og frádrigið niðurskrivingar.

Niðurskrivingar

Útlán og aðrar áognir verða javnan kannað fyri niðurskrivingartørv út frá fastløgðum objektivum ábendingum um virðisminking, partvíst einsæris fyri øll týðandi útlán og lán, sum ikki hóska í ein bólk, og partvíst sum bólkur av útlánum, sum hava felags kredittváðaeðkenni. Niðurskrivað verður við muninum millum roknskaparliga virðið áðrenn niðurskrivingar og nútíðarvirðið av væntaðu framtíðar gjaldsstreyminum av útláninum.

Stakniðurskrivingar

Niðurskrivingar verða framdar grundað á eina einsæris meting av tilsegnum, tá tað er ein objektiv ábending um virðisminking á eini slíkari tilsögn. Ein objektiv ábending um virðisminking verður roknað at vera til staðar, um ein ella fleiri av hesum hendingum fyriliggja:

- Lántakarinn er í fíggjarligum trupulleikum
- Lántakarinn heldur ikki treytirnar í lánsavtaluni
- Treytirnar í lánsavtaluni vera gjørdar linari vegna lántakarans fíggjarligu trupulleikar
- ella tað er sannlíkt, at lántakarinn fer í konkurs ella verður umfataður av aðrari fíggjarligari endurreisn

tionate share of the individual companies’ results after tax. Revaluations of holdings in associated and subsidiary undertakings are also included here.

Taxes

Tax for the year, which comprises current tax for the year and any change in deferred tax, is recognized in the income statement with the portion attributable to the profit for the year, and directly in equity with the portion attributable to amounts recognized directly in equity.

The faroes companies in Group, which TF Holding P/F owns 100% are jointly taxed with the parent company. In the event that a tax loss is used by other companies in the joint taxation, the assessed value of the tax loss is paid to the company with the tax loss.

BALANCE

Claims on credit institutions and central banks

Claims on credit institutions and central banks comprise receivables from other credit institutions and time deposits with central banks. The valuation of Receivables from credit institutions and central banks is carried out as stated under “Loans, advances and receivables”.

Loans and other receivables

Loans, advances and receivables, including mortgage deeds, are recognized at inception at the fair value plus transaction costs and less fees, charges and commissions received in connection with loan origination. Loans, advances and receivables are periodically re-measured at amortized cost using the effective interest method, less impairment provisions for bad and doubtful debts.

Impairments

Loans and receivables are monitored regularly for impairment based on prescribed objective indications of impairment, partly individually for all significant loans and receivables that do not fit into a group and partly as groups of loans with similar credit risks. The impairment is calculated as the difference between the booked value before impairment and the discounted value of expected future payments on the loan.

Individual impairments

Impairment is based on an individual assessment of commitments when there is an objective indication of impairment of an individual commitment.

An objective indication of impairment is assessed to be present, if one or more of the following events have occurred:

- The borrower is in considerable financial difficulties
- The borrower does not comply with the terms of the loan agreement
- The bank grants the borrower special terms that would not have been granted in the absence of the borrower’s financial difficulties
- or it is likely that the borrower goes bankrupt or subject to other economic restoration

Collective impairment

For loans and other assets which are not impaired on an individual basis, collective evaluations are made by the Group, if there is established an objective indication of negative value adjustment for the collective category.

The Group estimates need to write down groups that share similar characteristics with respect to credit risk.

The Group classify loans in 4 groups, one group for retail customers, two industry groups for business customers and 1 group for public authorities.

NOTUR / NOTES

DKK. 1.000

NOTA NOTE

1 **Nýttur roknskaparháttur / Significant accounting policies***Framhald / Continued*

Bólkaniðurskrivingar

Fyri útlán og ágóðar, sum ikki eru niðurskrivað einsæris, metir samtakið fyri hvønn bólk av útlánum, hvørt talan er um objektiv ábending um virðisminking.

Samtakið metir um niðurskrivingartørv av bólkum av útlánum, sum hava felags eðkenni viðvíkjandi kredittváða.

Samtakið bólkur útlánini í 4 bólkur, ein fyri privatkundar, tveir fyri vinnukundar og ein fyri almennar myndugleikar.

Metingin av bólkunum verður gjørd eftir einum segmenteringsmyndli, sum er mentur av Felagnum fyri Lokalar Peningastovnar, sum eisini stendur fyri viðlíkahaldi og framhaldandi menning av myndlinum. Myndilin ásetur samanhangin í ymsu bólkunum millum staðfest tap og nakrar týðandi forklárandi landsbúskaparligar variablar við eini linju regressiónsgreining. Sum variablar verður m.a. brúkt arbeiðsloysi, húsaprísir, renta, tal av konkursum/ tvingsilssølum v.m.

Segmenteringsmyndilin er í útgangsstøðinum útroknaður grundað á tapsupplýsingar fyri allan peningastovnsgeiran.

Samtakið skal tí meta, um tilpassast skal til egin viðurskipti, soleiðis at tað eru hesar tilpassaðu metingarnar, sum verða brúktar í útrokningini av niðurskriving uppá bólkur. Fyri hvønn bólk av útlánum og ágóðum fæst ein meting, sum vísir, hvussu stór virðisminkingin er í prosentum av einum bólk í fíggjarstøðudagfestingini. Við at samanbera upprunaliga tapsváðan fyri einstaka útlánið við tapsváðan við endan á aktuella roknskaparskeiðnum, framkemur upphæddin frá einstaka útláninum til niðurskrivingarnar fyri bólkur.

Lánsbrøv og partabrøv

Virðisbrøv, sum eru børskrásett, verða bókað til dagsvirði við støði í almennum endakursum við tíðarskeiðsenda. Ikki børskrásett virðisbrøv verða somuleiðis bókað til dagsvirði við støði í transaktiónsprisinum við handli millum óheftar partar. Har slíkt ikki finnist, verða tey tikin upp til útveganarvirði.

Kursjavnningar av børskrásettum og ikki børskrásettum virðisbrøvum verða bókaðar í rakstrinum undir “Virðisjavnningar”.

Ogn knýtt at tryggingarsáttmálum

Endurtryggjaranna partur av tiltøkum – Rættindi í endurtryggingarsáttmála, ið viðvíkja hendum tryggingarskaða, verða uppgjørdar eftir treytunum í endurtryggingarsáttmálanum og eftir somu metingum og meginreglum, ið eru brúktar í sambandi við uppgæv av skaðaendurgjöldum.

Áogn hjá tryggingartakarum – Tryggingarskuldararnir verða virðisásettir til amortiseraðan kostpris við frádrátti av møguligum tapsvanda grunda á eina meting av hvørjum einstøkum skuldara.

Kapitalpartar í tilknýttum og assosieraðum fyritøkum

Kapitalpartar í tilknýttum og assosieraðum fyritøkum verða tiknir við í mun til tann lutfalslga partin av innara virði á balancudegnum og harafturat verður møguligt keypt goodwill lagt afturat.

Parturin av úrslitinum áðrenn skat verður tikin við í raksturinn hjá móðurfelagnum undir postinum “Úrslit av kapitalþørtum í assosieraðum og tilknýttum fyritøkum”.

Í tann mun samtakið hevur millumverandi við tilknýttar ella assosieraðar fyritøkur við møguligum niðurskrivingartørv, verður ein møgulig niðurskriving fyrst tikin umvegis kapitalpartin. Hetta verður gjørt við tilvísing til, at kapitalparturin má metast at standa fyri tapi áðrenn millumverandi.

The collective evaluation is made by a segmentation model developed by the Association of “Lokale Pengeinstitutter”, which is also responsible for a continued update and development of the model. The model establishes the relation in the individual groups between realized losses and some significant explanatory macroeconomoc variables through a linear regression analysis. As variables are included among other things unemployment, house prices, interest rates, numbers of bankruptcies/foreclosures etc..

The segmentation model is basically calculated based on the information on losses in all the Faroese financial institutions.

The Group must therefore assess whether adjustments should be made to its own circumstances, so that it is these adapted estimates that form the basis for the calculation of collective impairment. For each group of loans and receivables, an estimate is calculated, which gives the percentage impairment related to a given group of loans on the balance sheet date. The addition each individual loan brings to the collective impairments can be seen by comparing the individual loan initial risk of loss with the loan loss risk at the end of the current accounting period.

Bonds and shares

Securities listed on a stock exchange are measured at fair value based on the closing price at balance sheet date. Unlisted securities are also recorded at fair value determined based on what the transaction price would have been between unrelated parties. If there are no such prices recorded, then the securities are valued at cost.

All current value adjustments on listed and unlisted securities are recognized in the income statement under “market value adjustments”.

Assets under insurance contracts

Reinsurer’s share of claims – The rights in reinsurance contracts regarding claims incurred are calculated according to the conditions of the reinsurance contract and according to the same assessments and principles used in claims payments.

Outstanding accounts with policyholders – Debtors of insurance are valued with deduction of possible loss risk based on evaluations of each individual debtor.

Holdings in associated and subsidiary undertakings

Equity investments in enterprises and associates are recognized at the proportionate share of the net asset value (NAV) on the reporting date plus the carrying amount of goodwill acquired.

The share of profit for the year after tax is recognized in the income statement of the Parent Company under “Income from associated and subsidiary undertakings”.

If the Group has balances with affiliated companies, with reported need for impairment, this is primarily taken from the shareholding. This with reference to the shareholding being considered lost before outstanding balances.

Intangible assets

Software acquired is recognized at cost plus installation expenses and amortized according to the straight-line method over the expected useful life of a maximum of 7 years. Self-developed software is recognized if the cost can be reliably calculated and if analyses show that the Group’s future earnings from implementing such software are equal to the associated development costs.

Development costs recognized as an asset are amortized on a straight-line basis over the expected useful life of a maximum of five years. Expenses dur-

NOTUR / NOTES

DKK. 1.000

NOTA
NOTE1 **Nýttur roknskaparháttur / Significant accounting policies***Framhald / Continued***Óítökilig ogn**

Ritbúnaður verður bókaður til útveganarvirði saman við ísetingarkostnaði og avskrið yfir mettu brúkstíðina, sum í mesta lagi er 7 ár. Ritbúnaður, sum samtakið sjálvst hevur ment, verður tikin við um so er, at útveganarvirði kann gerast upp álitandi og um so er, at metingar vísa, at framtíðar inntøkur hjá samtakinum av at taka í nýtslu slíkan ritbúnað er líka stórir sum menningar-kostnaðurin.

Menningarkostnaður, sum verður roknaður fyri at verða ein óítökilig ogn, verður avskriva linjurætt yvir mettu brúkstíðina, sum í mesta lagi er 5 ár. Útreiðslur í fyrireikingartíðini verða ikki tiknar við, men verða rakstrarfærðar, tá hesar falla til gjaldingar. Roknskaparlíga virði av óítökiligari ogn verður endurmett javnan og niðurskriva gjøgnum raksturin um so er, at roknskaparlíga virðið er størri enn tær mettu nettointøkumar, sum ognin fer at skapa.

Grundøki og bygningar

Grundøki og bygningar verða býtt á “Heimbýlisbygningar” og “Íløgubygningar”. Bygningar, sum samtakið hevur til egna nýtslu, vera nevndir heimbýlisbygningar, meðan aðrir bygningar verða nevndir íløgubygningar.

Heimbýlisbygningar skulu virðissetast til endurmett virði, sum er dagsvirðið tann dagin, metingin verður gjørd grundað á eitt avkastbaserað model (sum lýst í fylgiskjali 8 í roknskaparkunngerðinigerðini) við frádrátti av gjørdum avskrivningum og møguligum tapum frá virðisminking. Avskrivningar verða linjurætt gjørdar yvir 50 ár og við støði í einum mettum restvirði. Grundøki verða tó ikki avskrivað.

Av- og niðurskrivingar verða roknaðar undir “Av- og niðurskrivingar av óítökiligum og ítökiligum ognum” í rakstrinum. Uppskrivningar verða roknaðar beinleiðis undir “uppskrivingargrunn” í eginognini, uttan so at bygningurin áður er niðurskrivaður yvir raksturin.

Íløgubygningar verða í fyrsta umfarið innroknaðir til kostvirði. Ábøtur, sum eru við til at økja um nýtslumøguleikan av einum bygningi í mun til, tá ið hesin var útvegaður, og harvið økja um vinningin av bygninginum í framtíðini, verða lagdar til kostvirði.

Ábøtur, sum ikki økja um nýtslumøguleikan av bygninginum, verða rakstrarfærðar so hvørt. Seinni verða íløgugnir virðissettar til marknaðarvirði. Virðisásetingin tekur støði í útrokningum, sum taka atlit til krøvini um avkast á marknaðinum, hvat ognin væntast at geva í avkasti og hvørjum standi ognin er í. Virðisjavnanin verður rakstrarfærð undir roknskaparpostinum virðisjavnan.

Bygningar sum eru yvirtiknir í sambandi við, at kundasambond verða steðga, verða annahvørt klassificeraðir sum “fyribils yvirtiknar ognir” ella sum “íløgubygningar”.

Onnur ítökilig ogn

Onnur ítökilig ogn, sum fevnir um rakstrartól, innbúgv og innrættingar, verða bókað til útveganarvirði frádrigið samanlagdar avskrivningar og niðurskrivingar fyri møgulig tap frá virðisminking.

Avskrivningar verða linjurætt gjørdar útfra væntaðu brúkstíðini hjá ognum, sum er 3-8 ár. Avskrivningargrundarlagið er grundað á útveganarvirði frádrigið skrapvirði. Avskrivningar og tap frá virðisminking verða innroknað í raksturin.

Fyribils yvirtiknar ognir

Fyribils yvirtiknar ognir eru ítökiligar ognir og ítökiligar ognir í tilknýttum feløgum sum verða marknaðarfærðar við sølu fyri eyga innan 12 mánaðir. Talan er um ognir og feløg, sum eru yvirtikin orsakað av mislíkahildnum lániavtalum.

ing the planning stage are not included but expensed as and when defrayed. The carrying amount of intangible assets is periodically re-measured and written down against the income statement if the carrying amount exceeds the expected future net income from the business or the asset.

Land and buildings

Land and buildings are divided in Domicile buildings and Investment properties. The property, which houses Groups’s branches are classified as domicile properties, while other properties are categorized as investment properties.

Domicile properties are measured at revaluated amount, being its fair value determined based on an asset return method (as described in appendix 8 in the executive order of bank’s financial reporting) less accumulated depreciation and any impairment losses. Depreciation is made on a straight-line basis over 50 years and based on an estimated residual value. Land is not depreciated.

Depreciation and impairment are recognized in the income statement under “Depreciation, amortization and impairment of intangible assets and property, plant and equipment”. Increases in the revaluated amount are recognized directly in equity under the item “revaluation reserve” unless the building previously has been written down in income statement.

Investment properties are initially recognised at cost. Subsequent improvements that increase the application of an investment property compared to the time of acquisition and thus increase the future income from the property are added to initial cost. Maintain costs that do not increase the application of the property, are recognised in the income statement (under income from investment properties). Subsequent the investment properties are measured at fair value. The fair value is determined based on calculations that take into consideration the market’s yield requirements, the property’s expected rate of return and maintenance status. Valuation adjustments are recognized in the income statement in the item “Market value adjustments”.

Properties acquired in connection with the settlement of customers classified as either assets held temporarily or investment property.

Other tangible fixed assets

Other tangible assets, including equipment, furnishings and equipment, measured at cost less accumulated depreciation and any impairment losses.

Depreciation is calculated according to the straight-line basis from the expected useful lives, which is 3-8 years. The basis for depreciation is calculated as cost less residual value. Depreciation and impairment losses are recognized in the income statement.

Assets in temporary possession

Assets in temporary possession are tangible assets and assets of group undertakings actively marketed for sale within 12 month, for example assets or businesses taken over under non-performing loan agreements.

Assets taken over are recognized at fair value upon taking them over and subsequently measured at this value or an estimated realizable value, if lower, except from acquired properties, which are treated as investment properties.

Assets of group undertakings (in temporary possession) are measured at the lower of cost and expected net realizable value.

Liabilities of group undertakings (in temporary possession) are initially measured at fair value and subsequently in accordance with the general accounting policies.

NOTUR / NOTES

DKK. 1.000

NOTA
NOTE1 **Nýttur roknskaparháttur / Significant accounting policies***Framhald / Continued*

Fyribils yvirtiknar ognir eru virðisásettar til dagsvirði, tá hesar eru yvirtiknar og eftirfylgjandi, eru hesar virðisásettar til eitt mettt nettorealisationvirði, um hetta er lægri - við undantaki av yvirtikum ítökiligum ognum, sum eru virðisásett sum íløgugnir.

Ognir í tilknýttum feløgum (fyribils yvirtiknar) verða mátaðar til lægra virði av útveganarvirði og mettum nettorealisationvirði.

Skýldur í tilknýttum feløgum (fyribils yvirtiknar) verða mátaðar til dagsvirði og hareftir í trá við nýttan roknskaparhátt.

Inntøkur ella tap, sum stava frá fyribils yvirtikum ognum, verða tikinar við í rakstrinum.

Tíðaravmarkingar

Tíðaravmarkingar, sum eru tiknar við sum ogn, fevna um framgoldnan kostnað til m.a. lönir, ómaksgjöld, húsaleigu og rentur.

Tíðaravmarkingar, sum eru tiknar við sum skuld, fevna um inntøkur, sum eru móttiknar áðrenn dagin fyri figgjarstøðuna, men sum hoyra til komandi tíðarskeið. Heri eru eitt nú rentur og ómaksgjöld.

Tíðaravmarkingar eru virðissettar til útveganarvirði.

Skuld til lánstovnar og tjóðbankar

Skuld til lánstovnar og tjóðbankar er innroknað á transaktiónsdegnum, og verður eftirfylgjandi máta til amortiserað útveganarvirði.

Innlán og onnur skuld

Innlán og onnur skuld verður innroknað á flytingardegnum og verður eftirfylgjandi virðisett til amortiserað útveganarvirði.

Skuld knýtt at tryggingarsáttmálum

Avsett tryggingargjöld - Avsett tryggingargjöld verða virðisásett eftir mettari upphædd av skaðaendurgjöldum íroknað beinleiðis og óbeinleiðis kostnað til skaðaviðgerð, ið standast av framtíðar skaðum, sum eru umfataðir av ikki endaða tryggingarskeiðinum.

Avsett tryggingargjöld innhalda sum minimum tryggingargjöld, sum eru uppkravd í árinum, men sum eru fyri tíðarskeiðið aftaná árslok.

Avsett skaðaendurgjöld - Avsett skaðaendurgjöld eru avsetingar fyri framtíðar gjaldingar av hendum tryggingartilburðum.

Avsetingarnar verða gjørdar upp sak fyri sak, og við hjálp av hagfrøðisligum háttum (IBNR- og IBNER-avsetingar). IBNR-avsetingar fevna um tryggingartilburðir hendir í roknskaparárinum, men sum ikki eru fráboðaðir við árslok. IBNER-avsetingar fevna um fráboðaðar skaðar, sum við árslok ikki hava nøktandi upplýsingar um skaðatilburðin.

Í avsettum skaðaendurgjöldum eru tær upphæddir, sum væntandi fevna um beinleiðis og óbeinleiðis kostnaðir í sambandi við avgreiðslu av skyldunum. Tað verða gjørdar leypanði metingar, um avsetingarnar eru nøktandi við aktuelum væntanum til framtíðar peningastreyamar.

Avsetingar

Innroknaðar avsetingar viðvíkja hendinum áðrenn roknskaparlok, har samtakið ella felagið hava eina rættarlíga ella verulíga skyldu, sum kann uppgerast álitandi og har tað er sannlíkt, at samtakið ella felagið skulu av við figgjarligar ágóðar.

Income or loss from assets in temporary possession is recognized in the income statement under “Income from assets in temporary possession”.

Prepayments

Prepayments recorded as assets include prepaid expenses relating to, inter alia, wages, commissions, rents and interest.

Prepayments recorded as liabilities include income that is received before the balance sheet date but relating to future accounting periods, including income from interest and commission.

Prepayments are measured at cost.

Debt to credit institutions and central banks

Debt to credit institutions and central banks is recognized on the transaction date and subsequently measured at amortized cost.

Deposits and other debt

Deposits and other debt is recognized at the transaction date and subsequently measured at amortized cost.

Liabilities under insurance contracts

Premium provisions – The provisions for unearned premiums cover future payments of claims not yet incurred in the remaining period of risk as well as administration costs of the insurance contracts written.

As a minimum these are premiums, which have been charged this year, but which cover the period after 31 December.

Claims provisions – Provisions for outstanding claims cover future payments of claims incurred.

Provisions for outstanding claims are assessed for each line of business either on a claim by claim basis (individual provisions) or by using statistical methods (collective as well as incurred but not reported (IBNR) and incurred but not enough reported (IBNER) provisions).

The provisions for outstanding claims include the amounts that are expected to be included to cover direct and indirect expenses on settlement of the liabilities.

The sufficiency of the provisions is regularly tested on the basis of the current expectations of future cash flow.

Provisions

Provisions are recognised where, as a result of an event occurred on or before the balance sheet date, the company and Group has a legal or constructive obligation which can be measured reliably and where it is probable that economic benefits must be given up to settle the obligation.

Provisions for pensions relates to pension liabilities to former employees in old pension schemes. The pension liability changes by continuously payments and new estimates on life expectancy.

Deferred tax assets and liabilities

Deferred tax is measured on the basis of all timing differences between the carrying amounts and tax values of assets and liabilities.

Deferred tax is measured based on the tax rules and tax rates applicable at the time when the deferred tax is expected to crystallize as current tax based on the legislation in force at the reporting date.

NOTUR / NOTES

DKK. 1.000

NOTA
NOTE

	SAMTAK/GROUP		TF HOLDING P/F	
	31-12-2011	31-12-2010	31-12-2011	31-12-2010
6	Skaðaendurgjöld fyrri eigna rokning í alt / Claims, net of reinsurance			
Lívstrygging í alt / Total life insurance	-8.774	-6.815	0	0
Herav: / Of which recognised as:				
Útgoldnar veitingar / Benefits paid	-8.027	-6.103	0	0
Endurtryggjaranna partur / Reinsurers' share received	0	0	0	0
Broyting í avsetingum til endurgjöld / Change in outstanding claims	-748	-712	0	0
Skaðatrygging í alt / Total non-life insurance	-261.510	-162.559	0	0
Herav: / Of which recognises as:				
Útgoldnar veitingar / Gross claims paid	-522.962	-165.986	0	0
Skaðaviðgerðarkostnaðir / Claims handling costs	-14.147	-14.077	0	0
Endurgoldið frá endurtryggingum / Reinsurance received	336.258	7.829	0	0
Broyting í avsetingum til endurgjöld / Change in gross claims provisions	-5.572	-70.775	0	0
Broyting í endurtryggjaranna parti av avsetingum til endurgjöld / Change in reinsurers' share relating to provisions	-55.086	80.450	0	0
Skaðaendurgjöld fyrri eigna rokning í alt / Total claims, net of reinsurance	-270.284	-169.374	0	0
7	Virðisjavnun / Market value adjustments			
Útlán og onnur ogn til dagsvirði / Loans and other assets at fair value	1.158	1.447	0	0
Lánsbrøv / Bonds	-3.225	80.922	-5.139	21.513
Partabrøv / Shares	-141.966	106.091	-52.164	44.054
Gjaldoyra / Currencies	977	-248	-234	-252
Avleidd fígjaramboð / Derivative financial instruments	-62.602	0	-25.812	28.594
Aðrar ognir / Other assets	-6.268	0	-5.683	0
Ílögubygningar / Investment properties	-8.942	0	0	0
Virðisjavnun í alt / Total market value adjustments	-220.869	188.212	-89.031	93.909
8	Aðrar vanligar inntøkur / Other operating income			
Badwill / Badwill	423.341	0	423.341	0
Kursreguleringar av yvirtiknum lánum / Value adjustment of acquired loans	105.851	0	0	0
Aðrar vanligar inntøkur / Other operating income	18.768	10.922	0	0
Aðrar vanligar inntøkur í alt / Total other operating income	547.961	10.922	423.341	0
9	Útreiðslur til starvsfólk og umsiting / Staff costs and administrative expenses			
Lønir og samsýning til stjórn, nevnd og umboðsráð, / Salaries and remuneration of Executive, Board of Directors and Board of Representatives				
Stjórn / Executive 1)	7.847	8.104	779	5.651
Nevnd / Board of Directors 2)	3.351	2.216	1.108	1.058
Umboðsráð / Board of Representatives	1.140	1.338	1.140	1.338
Í alt / Total	12.338	11.659	3.027	8.048
Starvsfólkaútreiðslur / Staff costs				
Lønir / Salaries	116.649	51.665	6.696	9.183
Eftirlønir / Pensions 3)	15.565	7.140	1.006	1.624
Útreiðslur til sosiala trygd / Social security costs	17.530	7.536	1.544	1.396
Í alt / Total	149.744	66.340	9.246	12.202

NOTUR / NOTES

DKK. 1.000

NOTA
NOTE

	SAMTAK/GROUP		TF HOLDING P/F	
	31-12-2011	31-12-2010	31-12-2011	31-12-2010
9	Útreiðslur til starvsfólk og umsiting, framhald / Staff costs and administrative expenses, continued			
Umsitingar- og starvsfólkakostnaður undir skaðaendurgjöldum f.e.r / Staff costs incl. under the item "Claims, net of reinsurance"	-24.871	-24.631	0	0
Aðrar umsitingarútreiðslur / Other administrative expenses	108.710	66.184	9.903	31.875
Útreiðslur til starvsfólk og umsiting í alt / Staff costs and administrative expenses total	245.922	119.552	22.176	52.125
Miðaltalið á ársverkum / Average number of staff for the financial year	361	124	17	15
1) Fríur bilur og telesamskipti skal leggjast afturat. / To which must be added employer-paid car, telephone and internet.				
2) Hvorki nevnd, stjórn ella starvsfólk eru fevnd av nakrari bonuskipan, sum er sett í verk av samtakinum. / Neither members of the board, the management or employees are covered by any incentive program initiated by the Group.				
3) Stjórn og starvsfólk eru fevnd av eini pensiónsskipan. / The Management as well as the staff is included in a defined contribution plan.				
Samsýning til grannskoðarar valdir av aðalfundinum / Audit fee				
Samsýning fyrri grannskoðan / Total fee to the public accountants elected by the General Meeting	3.959	1.585	188	194
Aðrar tænastr / Other services	448	2.398	130	2.342
Í alt / Total	4.408	3.984	318	2.535
10	Av- og niðurskrivingar av ótøkiligum og ítøkiligum ognum / Depreciation and write down of intangible and tangible assets			
Ótøkiligar ognir / Intangible assets				
Onnur ótøkilig ogn, avskrivningar / Other intangible assets, depreciation	-6.079	-2.118	-291	-161
Onnur ótøkilig ogn, niðurskrivingar / Other intangible assets, write down	0	-2.153	0	0
Ótøkiligar ognir í alt / Total intangible assets	-6.079	-4.270	-291	-161
Ítøkiligar ognir / Tangible assets				
Fyrisiting- og deildarbygningar, avskrivningar / Domicile properties, depreciation	-2.436	-1.204	-29	-29
Fyrisiting- og deildarbygningar, niðurskriving / Domicile properties, write down	-7.339	0	0	0
Onnur ítøkilig ogn, avskrivningar / Other tangible assets, depreciation	-4.360	-6.001	-445	-350
Avskrivningar fluttar til "Skaðaendurgjöld fyrri eigna rokning" / Depreciation incl. in "Claims, net of reinsurance"	790	1.686	0	0
Onnur ítøkilig ogn, niðurskrivingar / Other tangible assets, write down	0	-5.504	0	0
Ítøkiligar ognir í alt / Total tangible assets	-13.345	-11.023	-474	-379
Av- og niðurskrivingar av ótøkiligum og ítøkiligum ognum í alt / Total depreciation and write down of intangible and tangible assets	-19.424	-15.293	-765	-540

NOTUR / NOTES

DKK. 1.000

NOTA
NOTE

	SAMTAK/GROUP		TF HOLDING P/F	
	31-12-2011	31-12-2010	31-12-2011	31-12-2010
11				
Aðrar rakstrarútreiðslur / Other operating income				
Garantipróvison Finansiell Stabilitet A/S / Guarantee commission Finansiell Stabilitet A/S	-12.162	0	0	0
Kostnaður fyri at innfría útgivin lánsbrøv áðrenn tíð / Cost from prepayment of Issued bonds	-9.000	0	0	0
Nettútreiðsla Indskydergarantifonden / Net cost Private Contingency Association	-3.345	0	0	0
Aðrar rakstrarútreiðslur / Other operating income	-8.942	-2.668	0	0
Aðrar rakstrarútreiðslur í alt / Total other operating income	-33.449	-2.668	0	0
12				
Niðurskrivingar av útlánum og áogn / Impairments on loans and claims				
Stakniðurskrivingar / Individual impairments				
Stakniðurskrivingar primo / Impairments beginning of the year	14.541	26.909	8.631	23.000
Yvirtiknar stakniðurskrivingar primo / Acquired Impairments beginning of the year	173.802	0	0	0
Niðurskrivingar og virðisbroytingar í árinum / New and increased impairment charges	257.790	2.000	18.118	0
Afturførdar niðurskrivingar / Reversals of impairment charges	-36.292	-14.369	0	-14.369
Staðfest tap, áður niðurskrivað / Write-offs, previously impaired	-58.107	0	0	0
Stakniðurskrivingar við ársenda / Total individual impairments	351.734	14.541	26.750	8.631
Bólkaniðurskrivingar / Collective impairments				
Niðurskrivingar primo / Impairments beginning of the year	0	0	0	0
Yvirtiknar niðurskrivingar primo / Acquired Impairments beginning of the year	49.032	0	0	0
Niðurskrivingar og virðisbroytingar í árinum / Impairments and value adjustment, during the year	-9.002	0	0	0
Afturførdar niðurskrivingar framdar undanfarin ár / Reversal of impairments from previous year	0	0	0	0
Bólkaniðurskrivingar við ársenda / Total collective impairments	40.030	0	0	0
Niðurskrivingar í rakstrarroknskapinum / Impairment charges in the income statement				
Niðurskrivingar og virðisbroytingar í árinum / New and increased impairment charges	-18.118	-2.000	-18.118	0
Yvirtiknar niðurskrivingar og virðisbroytingar í árinum / Acquired new and increased impairment charges	-197.296	0	0	0
Afturførdar niðurskrivingar framdar undanfarin ár / Reversals of impairments charges made previous years	2.918	14.369	0	14.369
Virðisbroyting av yvirtiknum ognum / Value adjustment for acquired assets	-12.257	0	0	0
Renta av niðurskrivingum / Revenue from interests on impairments on loans	19.645	0	0	0
Staðfest tap, har ikki er niðurskrivað frammanundan / Write-offs, not impaired previously	-4.326	-12.017	-1.176	-11.886
Inngoldið á áður staðfest tap / Paid on previously write-offs	1.437	0	0	0
Niðurskrivingar í rakstrarroknskapinum við ársenda / Total impairments in the income statement	-207.998	352	-19.294	2.482

NOTUR / NOTES

DKK. 1.000

NOTA
NOTE

	SAMTAK/GROUP		TF HOLDING P/F	
	31-12-2011	31-12-2010	31-12-2011	31-12-2010
12				
Niðurskrivingar av útlánum og áogn, framhald / Impairments on loans and claims, continued				
Avseting móti tapi á ábyrgdum / Provision for losses on guarantees				
Avseting primo / Provision beginning of the year	0	0	0	0
Yvirtiknar avsetingar primo / Acquired provision beginning of the year	55.987	0	0	0
Avsetingar og virðisbroytingar í árinum / Impairments and value adjustment, during the year	1.964	0	0	0
Afturførdar niðurskrivingar / Reversals of impairments charges	-1.510	0	0	0
Staðfest tap, áður niðurskrivað / Write-offs, previously impaired	-54.424	0	0	0
Avsett uppá ábyrgdir við ársenda / Provision for losses on guarantees	2.017	0	0	0
Avsett móti tapi í rakstrarroknskapinum / Impairments charges in the income statement				
Avsetingar og virðisbroytingar í árinum / Impairments and value adjustments during the year	-1.964	0	0	0
Afturførdar niðurskrivingar / Reversals of impairments charges	1.510	0	0	0
Avsett móti tapi í alt í rakstrarroknskapinum / Total impairments in the income statement	-454	0	0	0
Niðurskrivingar í alt í rakstrarroknskapinum / Total impairments in the income statement	-208.452	352	-19.294	2.482
13				
Úrslit av kapitalpørtum í assosieraðum og tilknýttum fyrítøkum / Incomes from associated and subsidiary undertakings				
Úrslit av kapitalpørtum í assosieraðum fyrítøkum / Income from associated undertakings	-57.708	-15.749	0	0
Úrslit frá kapitalpørtum í tilknýttum fyrítøkum / Income from subsidiary undertakings	0	0	-111.534	144.843
Úrslit av kapitalpørtum í assosieraðum og tilknýttum fyrítøkum í alt / Total incomes from associated and subsidiary undertakings	-57.708	-15.749	-111.534	144.843
14				
Skattur / Tax				
Roknaður skattur / Calculated tax	-106	-20.848	13.764	-4.028
Útsettur skattur / Deferred tax	968	-11.601	-15.004	-8.453
Javnan av roknaðum skatti undanfarin ár / Adjustment in calculated tax previous years	22	0	-209	0
Skattur í alt / Total tax	884	-32.449	-1.450	-12.481
Effektivt skattaprosent / Effective tax rate				
Skattaprosent / Tax rate	18,0%	18,0%	18,0%	18,0%
Inntøkur og útreiðslur, ið skattur ikki roknast av / Non-taxable income and non-deductible expenses	-18,6%	-4,2%	-17,2%	-12,2%
Skattur av uppskriving (førdur yvir eginpening) / Tax of revaluation (recognised on equity)	0,0%	0,0%	0,0%	0,0%
Annað / Other	0,0%	0,0%	0,0%	0,0%
Effektivt skattaprosent / Effective tax rate	-0,6%	13,8%	0,8%	5,8%

NOTUR / NOTES

DKK. 1.000

NOTA
NOTE

	SAMTAK/GROUP		TF HOLDING P/F	
	31-12-2011	31-12-2010	31-12-2011	31-12-2010
15				
Áogn í lánistovnum og tjóðbankum / Claims on credit institutions and central banks				
Áogn upp á uppsögn í tjóðbankum / Claims at notice on central banks	0	0	0	0
Áogn í lánistovnum / Claims on credit institutions	415.535	84.699	3.473	28.508
Áogn í lánistovnum og tjóðbankum í alt / Total claims on credit institutions and central banks	415.535	84.699	3.473	28.508
Áogn í lánistovnum og tjóðbankum				
Uttan uppsögn / Claims at call	238.204	75.805	3.473	28.508
Til og við 3 mánaðir / Up to 3 months	170.005	0	0	0
Frá 3 mánaðir til og við 1 ár / Over 3 months and up to one year	7.306	8.874	0	0
Frá 1 ár til og við 5 ár / Over one year and up to 5 years	0	0	0	0
Yvir 5 ár / Over 5 years	20	20	0	0
Áogn í lánistovnum og tjóðbankum í alt / Total claims on credit institutions and central banks	415.535	84.699	3.473	28.508
16				
Útlán og onnur áogn / Loan and other claims				
Útlán og onnur ogn til amortiseraðan kostprís / Loans and other claims at amortised cost	4.976.538	192.149	118.776	226.274
Útlán og onnur áogn í alt / Total loans and other claims	4.976.538	192.149	118.776	226.274
Útlán og onnur áogn / Loan and other claims				
Uttan uppsögn / At call	-461	13.234	-4.992	12.759
Til og við 3 mánaðir / Up to 3 months	467.940	7.300	7.948	7.300
Frá 3 mánaðir til og við 1 ár / Over 3 months and up to 1 year	510.008	81.691	29.967	81.691
Frá 1 ár til og við 5 ár / Under 1 year and up to 5 years	1.533.246	81.484	45.048	81.484
Yvir 5 ár / Over 5 years	2.465.806	8.441	40.806	43.041
Útlán og onnur áogn í alt / Total loans and other claims	4.976.538	192.149	118.776	226.274
Felagið/samtakið hefur partvís niðurskrivað ein part av útlánum og aðrari áogn, orsakað av at objektív indikatióin um virðisminking er hend / As an objective indication of value impairment has occurred, the company/group has partially amortised parts of the company's/group's loans				
Útlán og onnur ogn áðrenn niðurskrivingar / Loans and other claims before impairments	759.696	25.023	36.704	23.023
Niðurskrivingar / Impairments	-350.743	-10.631	-26.750	-8.631
Útlán og onnur áogn við objektívri indikatióin eftir niðurskriving / Total loans and other claims after impairments	408.953	14.392	9.954	14.392

NOTUR / NOTES

DKK. 1.000

NOTA
NOTE

	SAMTAK/GROUP		TF HOLDING P/F	
	31-12-2011	31-12-2010	31-12-2011	31-12-2010
16				
Útlán og onnur áogn, framhald / Loan and other claims, continued				
Útlán og ábyrgdir bytt eftir sektorum og vinnum í prosent / Loans, advances, and guarantees by sectors and industries, in per cent				
Almennir myndugleikar / Total public sector	4,2%	0,6%	0,6%	0,5%
Vinnulív / Commercial sector				
Landbúnaður, veiða, skógbrúk og fiskiskapur / Agriculture, hunting, forestry and fishing	6,9%	28,7%	0,0%	24,4%
Framleiðsla og ráevnisvinna / Manufacturing and mining utilities	9,0%	0,2%	0,0%	0,0%
Streymveiting o.l. / Energy supply etc.	0,5%	1,9%	0,0%	1,6%
Byggjivirksemi / Building and construction	2,4%	0,0%	0,0%	0,0%
Handil / Commerce	7,5%	0,0%	0,0%	0,0%
Flutningur, matstovu- og hotelvirksemi / Transport, restaurants and hotels	4,8%	23,2%	20,8%	19,7%
Samskiptið / Information and communicating	1,3%	0,0%	0,0%	0,0%
Fíggar- og tryggingarvirksemi / Finance and insurance	0,1%	0,0%	29,1%	15,3%
Ognarfyrising og -handil, handilstænasta / Property administration, purchase and sale, business service	7,4%	0,0%	0,0%	0,0%
Aðrar vinnur / Other industries	3,6%	0,0%	0,0%	0,0%
Vinnulív í alt / Total commercial sector	43,5%	54,1%	49,9%	61,0%
Privat / Total private sector	52,3%	45,3%	49,5%	38,5%
Útlán í alt / Total loans and advances	100,0%	100,0%	100,0%	100,0%
17				
Ogn knýtt at tryggingarsáttmálum / Assets under insurance contracts				
Endurtryggingaranna partur av tryggingargjöldum / Reinsurers' share of provisions for premiums	858	707	0	0
Endurtryggingaranna partur av skaðaendurgjöldum / Reinsurers' share of claims provisions	30.009	108.532	0	0
Áogn hjá tryggingartakarum / Outstanding accounts with policyholders	8.299	6.761	0	0
Áogn hjá tryggingarfeløgum / Receivables from insurance companies	1.181	4.421	0	0
Ílguoginir knýttar at Unit Link tryggingum / Investment assets connected with Unit Link agreements	293.451	177.672	0	0
Ogn knýtt at tryggingarsáttmálum í alt / Total assets under insurance contracts	333.799	298.092	0	0
18				
Kapitalpartar í tilknýttum fyrítøkum / Holdings in subsidiary undertakings				
Samlaður keypsprísur við ársbyrjan / Total acquisition value, opening	0	0	830.606	810.806
Tilgongd / Additions	0	0	576.151	20.000
Frágongd / Disposals	0	0	0	-200
Samlaður keypsprísur við ársenda / Acquisition value at year end	0	0	1.406.757	830.606
Upp- og niðurskrivingar / Revaluation and write-downs, opening				
Upp- og niðurskrivingar við ársbyrjan / Revaluation and write-downs, opening	0	0	61.080	59.001
Vinningsbýti / Dividend	0	0	-63.950	-90.000
Ársúrslit / Profit of the year	0	0	-111.534	144.824
Aðrar javningar / Other adjustments	0	0	339.396	-52.745
Niðurskrivingar / Write-downs	0	0	0	0
Upp- og niðurskrivingar við ársenda / Revaluation and write-downs at year end	0	0	224.992	61.080
Nútiðarvirði av framhjápartabæva vinningsbýti / Net present value of preference share dividend	0	0	-93.989	0
Kapitalpartar við ársenda / Book value at year end	0	0	1.537.760	891.686
Av upp- og niðurskrivingum við ársenda, eru 146.074 t.kr. niðurskrivingar. / Write-downs of tDKK 146.074 are included in revaluation and write-downs at year end.				

NOTUR / NOTES

DKK. 1.000

NOTA
NOTE18 **Kapitalpartar í tilknýttum fyrítøkum, framhald /**
Holdings in subsidiary undertakings, continued

Kapitalpartar í tilknýttum fyrítøkum / Holdings in subsidiary undertakings	Heimstaður / Place	Ognarpartur / Ownership	Eginpeningur / Equity*	Úrslit / Profit/loss
Betri Pensjón P/F	Tórshavn	100%	31.630	-7.082
TF Íløgur P/F	Tórshavn	100%	92.541	5.207
TF Ognir P/F	Tórshavn	100%	114.763	-49.307
Tryggingarfelagið Føroyar P/F	Tórshavn	100%	285.840	3.492
Vindtek Tórshavn ApS	Danmark	100%	64.551	-12
Faroese Insurance Company Guernsey Ltd.	Guernsey	100%	245.976	-9.298
Eik Banki P/F	Tórshavn	70%	1.230.000	-132.150
INNI P/F	Tórshavn	70%	8.068	347
13. februar 1997 P/F	Tórshavn	70%	12.389	-19
Globe Tracker International ApS	Danmark	57%	120	-

Keyp av Eik Banki P/F

Tann 6. april 2011 keypti TF Holding P/F 70% av partabrønum í Eik Banki P/F frá Finansiell Stabilitet A/S.

Eftir at gamli Eik Banki P/F mátti gevast við virkseminum orsakað av ovurstórum tapum í Danmark og Føroyum, varð avtala gjørd við Finansiell Stabilitet A/S um avhendan av virkseminum til eitt nýstovnað dótturfelag hjá Finansiell Stabilitet A/S. Hetta nýstovnaða dótturfelagið var Eik Banki P/F. Eik Banki P/F varð settur á stovn við einum kontantum eginpeningi á 2 mia. kr. Tann 12. oktober 2010 vórðu ognir og skyldur, sum kundu eyðmerkjast til tann føroyska partin, avhendaðar frá Eik Banka P/F til Eik Banki P/F.

TF Holding P/F og Finansiell Stabilitet A/S avtalaðu 13. januar 2011 treytirnar fyrri keyp av 70% av partabrønum í Eik Banki P/F og tann 3. februar 2011 varð ein treytað söl- og keypsavtala undirskrivað. Í tráð við nýttan roknskaparhátt hjá TF Holding P/F og samtakinum verður keypti ognarluturin í Eik Banki P/F innroknaður, tá TF Holding P/F fær avgerandi ávirkan, sum var 6. april 2011, tá allar treytirnar í söl- og keypsavtaluni frá 3. februar 2011 vórðu loknar.

Keypsupphædd uppá 576,2 mió. kr. er partvíst goldin í reiðum peningi, framhjápartabræva vinningsbýti og earn out, sí uppperð niðanfyri. Kostnaður í sambandi við keypið av Eik Banki P/F var 6,5 mió. kr., og hesin kostnaður er tikin við í rakstrinum í 2010 (5,5 mió. kr.) og 2011 (1,0 mió. kr.).

Um Eik Banki P/F varð yvirtikin tann 1. januar 2011, høvdu netto rentu og ómaksgjöld hjá samtakinum verið 406,2 mió. kr., meðan ársúrslitið hjá samtakinum hevði verið óbroytt. Netto rentu og ómaksgjöld hjá Eik Banki P/F fyrri tíðarskeiði 6. april – 31. desember 2011 varð 267,6 mió. kr. og úrslitið fyrri tíðarskeiðið varð -132,2 mió. kr.

Acquisition of Eik Banki P/F

On 6 April 2011 TF Holding P/F acquired 70% of the shares in Eik Banki P/F from Finansiell Stabilitet A/S.

When former Eik Banki P/F stopped its activities due to extraordinarily large losses in Denmark and the Faroe Islands, an agreement was made with Finansiell Stabilitet A/S regarding the transfer of the activities to a newly established subsidiary of Finansiell Stabilitet. This newly established subsidiary was Eik Banki P/F. Eik Banki P/F was founded with a capital infusion of DKK 2 billion. On 12 October 2010, assets and liabilities, which were related to the Faroese part, were transferred from Eik Banki P/F to Eik Banki P/F.

TF Holding P/F and Finansiell Stabilitet A/S agreed on 13 January 2011 the conditions for the acquisition of 70% of the shares in Eik Banki P/F and on 3 February 2011 a conditioned sale and purchase agreement was signed. According to significant accounting policies for TF Holding P/F and the Group, the acquired shares in Eik Banki P/F is recognised when TF Holding P/F holds control, which was on 6 April 2011, when all the conditions in the sale and purchase agreement from 3 April 2011 were met.

The acquisition cost of mDKK 576.2 is paid partly in cash, preference share dividend and earn out, cf. statement below. Transaction costs were mDKK 6.5 and these costs were recognised in profit and loss in 2010 (mDKK 5.5) and 2011 (mDKK 1.0).

If Eik Banki P/F was controlled at 1 January 2011, net interest and fee income would have been mDKK 406.2. Net profit would be unaffected. Net interest and fee income of Eik Banki P/F for the period 6 April – 31 December 2011 were mDKK 267.6 and net profit for this period was mDKK -132.2.

NOTUR / NOTES

DKK. 1.000

NOTA
NOTE18 **Kapitalpartar í tilknýttum fyrítøkum, framhald /**
Holdings in subsidiary undertakings, continued

Keypsupphædd / Acquisition cost:	
Goldið í reiðum peningi / Paid cash	454.400
Nútidarvirði av framhjápartabræva vinningsbýti / Net present value of preference share dividend	90.855
Nútidarvirði av sannlíkindavigaðum "earn out" / Net present value of probability weighted "earn out"	30.896
Keypsupphædd í alt / Total acquisition costs	576.151
Sum er keypt fyrri / Paid for:	
Optión / Option	45.987
Partabrøvn í Eik Banki P/F / Shares in Eik Banki P/F	530.164
Í alt / Total	576.151

Eyðmerkt nettoaktivir / Net identifiable assets

Kassapeningur og áøgn uttan uppsøgn hjá tjóðbankum / Cash in hand and demand deposits with central banks	569.939
Áøgn í lánistovnum og tjóðbankum / Claims on credit institutions and central banks	476.731
Útlán og onnur ogn til dagsvirði / Loans and other claims at fair value	2.590
Útlán og onnur ogn til amortiseraðan kostprís / Loans and other claims at amortised cost	5.741.730
Lánsbrøvn til dagsvirði / Bonds at fair value	2.179.627
Partabrøvn / Shares	120.428
Kapitalpartar í assosieraðum fyrítøkum / Holdings in associates	85.987
Kapitalpartar í tilknýttum fyrítøkum / Holdings in subsidiaries	28.878
Óítøkiligar ognir / Intangible assets	27.500
Fyrising- og deildarbygningar / Domicile property	134.517
Onnur ítøkilig ogn / Other tangible assets	9.676
Verandi skattaøgn / Current tax assets	105
Útsett skattaøgn / Deferred tax assets	22.120
Fyribils yvirtiknar ognir / Assets in temporary possession	115.599
Onnur ogn / Other assets	77.605
Tíðaravmarkingar / Prepayments	6.410
Skuld til lánistovnar og tjóðbankar / Due to credit institutions and central banks	-299.662
Innlán og onnur skuld / Deposits and other debt	-4.754.298
Útgivin lánsbrøvn til dagsvirði / Issued bonds at fair value	-3.046.540
Onnur skuld / Other liabilities	-134.874
Tíðaravmarkingar / Deferred income	-28
Avsett til tap av ábyrgdum / Provisions for loan on collaterals	-1.889
Eyðmerkt nettoaktivir í alt / Total identifiable assets	1.362.151

Keyptur partur (70%) / Acquisition share (70%)	953.506
Keypsupphædd fyrri partabrøvn / Paid for shares	-530.164

Badwill til inntøkuføring / Badwill recognised in profit and loss **423.342**

NOTUR / NOTES

DKK. 1.000

NOTA
NOTE

	SAMTAK/GROUP		TF HOLDING P/F	
	31-12-2011	31-12-2010	31-12-2011	31-12-2010
19 Kapitalpartar í assosieraðum fyrítøkum / Holdings in associated undertakings				
Samlaður keypsprísur við ársbyrjan / Total acquisition value, opening	200.974	201.313	0	0
Yvirtikin keypsprísur / Acquired acquisition value	83.862	0	0	0
Tilgongd / Additions	31.166	24.661	400	0
Frágongd / Disposals	-79.936	-25.000	0	0
Samlaður keypsprísur við ársenda / Acquisition value at year end	236.066	200.974	400	0
Upp- og niðurskrivingar við ársbyrjan / Revaluation and write-downs, opening	-131.214	-136.313	0	0
Yvirtiknar upp- og niðurskrivingar / Acquired revaluation and write-downs	2.289	0	0	0
Tilgongd / Additions	-518	20.848	0	0
Niðurskrivingar / Write-downs	-100.346	-15.749	0	0
Upp- og niðurskrivingar við ársenda / Revaluation and write-downs at year end	-229.790	-131.214	0	0
Kapitalpartar í assosieraðum fyrítøkum við ársenda / Book value at year end holdings in associated undertakings	6.276	69.760	400	0
	Heimstaður / Place	Ognarpartur / Ownership	Eginpeningur / Equity*	Úrslit / Profit/loss
Kapitalpartar í assosieraðum fyrítøkum / Holdings in associated undertakings				
Skálafjarðartunnilin P/F	Tórshavn	50%	7.923	-1.355
Fastogn P/F	Tórshavn	50%	164.798	-46.047
Veks P/F	Tórshavn	41%	413	-72
Elektron P/F	Tórshavn	25%	30.598	-3.404
Intrum Føroyar P/F	Tórshavn	30%	3.965	-596
Injector Holding A/S	Horsens	50%	-	-
F0900 Invest ApS under konkurs	Horsens	40%	-	-
Hotel Føroyar P/F	Tórshavn	41%	6.014	-4.006
Data Quality Systems P/F	Tórshavn	48%	14.867	-410
Atlantic Fishing P/F	Klaksvík	26%	2.403	-4.838

* Sambært seinastu ársfrágreiðing, sum er tøk. / The information disclosed is extract from the companies' most recent annual reports.

Kapitalpartarnir í assosieraðum fyrítøkum eru innroknaðir samb. nýttá roknskaparhátti samtaksins, og kunnu tí víkja frá upplýsta eginpeninginum. / Holdings in associated undertakings is recognised according to significant accounting policies of the Group and therefore may vary from equity stated above.

NOTUR / NOTES

DKK. 1.000

NOTA
NOTE

	SAMTAK/GROUP		TF HOLDING P/F	
	31-12-2011	31-12-2010	31-12-2011	31-12-2010
20 Ótøkiligar ognir / Intangible assets				
Samlaður keypsprísur við ársbyrjan / Total acquisition value, opening	24.341	19.519	803	803
Yvirtikin keypsprísur / Acquired acquisition value	32.271	0	0	0
Tilgongd / Additions	4.919	4.821	652	0
Frágongd / Disposals	0	0	0	0
Samlaður keypsprísur við ársenda / Acquisition value at year end	61.530	24.341	1.455	803
Av- og niðurskrivingar við ársbyrjan / Depreciations and write-downs, beginning	-17.889	-6.654	-321	-161
Yvirtiknar av- og niðurskrivingar / Acquired depreciations and write-downs	-2.361	0	0	0
Avskrivningar / Depreciation	-6.079	-3.578	-291	-161
Niðurskrivingar í árinum / Write-downs	0	-7.657	0	0
Av- og niðurskrivingar við ársenda / Depreciation and write-downs, at year end	-26.329	-17.889	-612	-321
Ótøkiligar ognir í alt / Total intangible assets	35.201	6.452	843	482
21 Íløgubygningar / Investment property				
Dagsvirði við ársbyrjan / Fair value, beginning	129.537	181.473	0	0
Tilgongd / Additions including improvements	6.645	1.705	0	0
Frágongd / Disposals for the year	0	0	0	0
Virðisbroytingar í árinum yvir eginognina vegna broyttan roknskaparhátt / Value adjustments in the year, equity, caused by change in accounting policy	0	-55.088	0	0
Virðisbroytingar í árinum / Value adjustments in the year	-8.942	1.447	0	0
Íløgubygningar í alt / Total investment property	127.239	129.537	0	0
Virðisásetingin av íløgubygningunum er grundað á innanhýsis uppgerðir / Valuation of investment property is based on internal calculations.				
22 Fyrisitingar- og deildarbygningar / Domicile property				
Endurmett virði við ársbyrjan / Reassessed value, beginning	136.169	134.372	2.859	2.888
Yvirtikin endurmett virði / Acquired reassessed value	155.500	0	0	0
Tilgongd / Additions including improvements	1.641	3.000	0	0
Frágongd / Disposals for the year	0	0	0	0
Avskrivningar / Depreciation	-2.436	-1.204	-29	-29
Virðisbroytingar beinleiðis á eginogn / Value adjustments recognised on equity	-37.959	0	0	0
Virðisbroytingar bókaðar í rakstri / Value adjustments recognised in the profit and loss account	-7.339	0	0	0
Fyrisiting- og deildarbygningar í alt / Domicile property, at year end	245.576	136.169	2.830	2.859
23 Onnur ítøkilig ogn / Other tangible assets				
Útveganarvirði við ársbyrjan / Acquisition value, beginning	33.645	32.344	1.100	856
Yvirtikin útveganarvirði / Acquired acquisition	12.256	0	0	0
Tilgongd / Additions	4.084	1.636	1.259	244
Frágongd / Disposals	-2.407	-336	0	0
Útveganarvirði við ársenda / Acquisition value, at year end	47.578	33.645	2.359	1.100
Av- og niðurskrivingar við ársbyrjan / Depreciation and write-downs, beginning	-30.265	-26.956	-840	-490
Yvirtiknar av- og niðurskrivingar / Acquired depreciation and write-downs	-2.675	0	0	0
Avskrivningar í árinum / Depreciation	-4.360	-3.645	-445	-350
Afturførdar av- og niðurskrivingar / Reversal of depreciation and write-downs	1.754	336	0	0
Av- og niðurskrivingar við ársenda / Depreciation and write-downs, at year end	-35.546	-30.265	-1.285	-840
Onnur ítøkilig ogn í alt / Total booked value	12.031	3.380	1.074	260

NOTUR / NOTES

DKK. 1.000

NOTA
NOTE

	SAMTAK/GROUP		TF HOLDING P/F	
	31-12-2011	31-12-2010	31-12-2011	31-12-2010
24 Útsettur skattur/skattaáögn / Deferred tax/tax assets				
Útsettur skattur við ársbyrjan / Deferred tax beginning	16.015	27.616	21.516	29.970
Broyting í útsettum skatti / Changes in deferred tax	22.862	-11.601	-15.004	-8.453
Útsettur skattur/skattaáögn við ársenda / Deferred tax/tax assets at year end	38.877	16.015	6.512	21.516
Útsettur skattur/skattaáögn viðvíkur / Deferred tax/tax assets relates to				
Útlán og onnur ogn til dagsvirði / Loans and other claims at fair value	6.931	3.670	6.571	3.310
Partabrøv / Shares	0	13.606	0	18.203
Ogn knýtt at tryggingarsáttmálum / Assets under insurance contracts	178	515	0	0
Ótökiligar ognir / Intangible assets	-1.076	-524	-152	-87
Ílögubygningar / Investment property	-214	-513	0	0
Fyrising- og deildarbygningar / Domicile property	0	-1.470	0	0
Onnur ítökilig ogn / Other tangible assets	572	732	93	91
Onnur ogn / Other assets	306	0	0	0
Framflutt skattligt hall / Tax loss carryforwards	32.179	0	0	0
Útsettur skattur/skattaáögn í alt / Total deferred tax/tax assets	38.877	16.015	6.512	21.516
Útsettur skattur er roknaður við / Deferred tax is calculated with	18%	18%	18%	18%
25 Fyribils yvirtiknar ognir / Assets in temporary possession				
Keypsprísur við ársbyrjan / Acquisition value, beginning	0	0	0	0
Yvirtikin keypsprísur / Acquired acquisition	43.202			
Tilgongd / Additions	307.680	0	0	0
Frágongd / Disposals	-43.064	0	0	0
Samlaður keypsprísur við ársenda / Acquisition value, at year end	307.818	0	0	0
Virðisbroytingar við ársbyrjan / Revaluations, beginning	0	0	0	0
Yvirtiknar virðisbroytingar / Acquired revaluations	-1.982			
Virðisbroytingar í árinum / Revaluations during the year	6.421	0	0	0
Afturförðar virðisbroytingar í sambandi við frágongd / Reversed revaluations on disposals during the year	-2.789	0	0	0
Bruttofiserung av yvirtiknum ognum	110.025	0	0	0
Virðisbroytingar við ársenda / Revaluations at year end	111.675	0	0	0
Fyribils yvirtiknar ognir við ársenda / Assets in temporary possession at year end	419.493	0	0	0

Fyribils yvirtiknar ognir fevna um ognir og felög, sum samtakið hefur yvirtikið og sum öll eru sett til sölu. Felögin er virðisásett til marknaðarvirði og samtakið væntar, at ognirnar kunnu seljast innan 12 mánaðir. Samtakið roynir áhaldandi at selja hesi felög og samtakið hefur soleiðis ongur ætlanir um at varveita hesa ogn. Kapitalpartar samtaksins í 100% áttu felögunum Notio Framtaksfelag P/F (eginogn 156 mió.kr.), Álaker P/F (eginogn 13 mió.kr.) og Rundingur P/F (eginogn 69 mió.kr.) eru tiknir við í samtaksroknskapin sum fyribils yvirtiknar ognir. / Assets in temporary possession comprises assets and companies which the Group has taken over and are all held for sale. The assets are valued to fair value and are expected to be disposed within 12 months. The Group continually seeks to sell these assets as there is no intention to keep the assets. The Group's 100% holdings Notio Framtaksfelag P/F (equity mDKK 156), Álaker P/F (equity mDKK 13) and Rundingur P/F (equity mDKK 69) are classified as temporary assets.

NOTUR / NOTES

DKK. 1.000

NOTA
NOTE

	SAMTAK/GROUP		TF HOLDING P/F	
	31-12-2011	31-12-2010	31-12-2011	31-12-2010
26 Onnur ogn / Other assets				
Positivt marknaðarvirði á avleiddum figgjaramboðum v.m. / Positive fair value of derivative financial instruments ¹	22.714	0	20.175	0
Rentur tilgóðar / Accrued interest	17.996	0	0	0
Onnur ogn / Other assets	22.283	87	9.548	22.286
Áögn í lánistovnum og tjóðbankum í alt / Total claims on credit institutions and central banks	62.993	87	29.723	22.286
1) Swap'ar eru partar av avleiddum figgjaramboðum. Hesir eru innroknaðir til dagsvirði við ársenda. Óvissan í postinum er tengd at framtíðar marknaðarrentuni. / Derivative financial instruments contain Swaps, which are recognized at fair value at year-end. The uncertainty is mainly connected to future market interest.				
27 Skuld til peningastovnar og tjóðbankar / Due to credit institutions and central banks				
Skuld til lánistovnar / Debt to credit institutions	158.859	31.458	0	31.458
Skuld til lánistovnar og tjóðbankar í alt / Total debt to credit institutions and central banks	158.859	31.458	0	31.458
Skuld til lánistovnar og tjóðbankar / Debt to credit institutions and central banks				
Uttan uppsögn / Debt payable on demand	98.859	0	0	0
Til og við 3 mánaðir / Up to 3 months	60.000	0	0	0
Frá 3 mánaðum til og við 1 ár / Over 3 months and up to 1 years	0	31.458	0	31.458
Frá 1 ár til og við 5 ár / Over 1 year and up to 5 years	0	0	0	0
Yvir 5 ár / Over 5 years	0	0	0	0
Skuld til lánistovnar og tjóðbankar í alt / Total debt to credit institutions and central banks	158.859	31.458	0	31.458
28 Innlán og onnur skuld / Deposits and other debt				
Innlán uttan uppsögn / Deposits on demand	2.743.607	0	0	0
Innlán við uppsögn / Deposits at notice	1.227.050	0	0	0
Tíðarinnskot / Time deposits	1.727.882	0	0	0
Serligir innláshættir / Special categories of deposits	526.618	0	0	0
Innlán og onnur skuld í alt / Total deposits and other debt	6.225.158	0	0	0
Innlán og onnur skuld / Deposits and other debt				
Uttan uppsögn / On demand	2.743.607	0	0	0
Til og við 3 mánaðir / Up to 3 months	977.298	0	0	0
Frá 3 mánaðum til og við 1 ár / Over 3 months and up to 1 year	981.111	0	0	0
Frá 1 ár til og við 5 ár / Over one year and up to 5 years	1.211.552	0	0	0
Yvir 5 ár / Over 5 years	311.589	0	0	0
Innlán og onnur skuld í alt / Total deposits and other debt	6.225.158	0	0	0
29 Skyldur knýttar at tryggingarsáttmálum / Liabilities under insurance contracts				
Avsett tryggingargjöld / Premium provisions	68.446	68.337	0	0
Avsett skaðændurgjöld / Claims provisions	242.782	237.275	0	0
Avsett til bonus og avsláttur av tryggingargjöldum / Bonus and rebates	12.644	4.755	0	0
Skuld í sambandi við trygging / Insurance debts	2.370	1.721	0	0
Skuld í sambandi við endurtrygging / Reinsurance debts	1.500	3.588	0	0
Avsetingar til Unit Link sáttmálar / Unit Link investment contracts	293.451	183.292	0	0
Skyldur knýttar at tryggingarsáttmálum í alt / Total liabilities under insurance contracts	621.194	498.967	0	0

NOTUR / NOTES

DKK. 1.000

NOTA
NOTE

	SAMTAK/GROUP		TF HOLDING P/F	
	31-12-2011	31-12-2010	31-12-2011	31-12-2010
30 Skyldugur skattur / Current tax liabilities				
Skyldugur skattur við ársbyrjan / Tax liabilities beginning	27.002	10.048	27.002	10.048
Skyldugur skattur av ársúrslitinum / Tax on profit for the year	0	20.848	-13.764	4.028
Goldin skattur í árinum / Paid tax during the year	-26.979	-3.894	-26.979	-3.894
Skattaskylda/hall móttikið frá tilknýttum felag / Tax loss recieved from subsidiary	0	0	13.532	16.820
Javningar viðv. undanfarnum árum / Adjustments relating to previous years	-22	0	209	0
Skyldugur skattur við árslok / Current tax liabilities at year end	0	27.002	0	27.002
31 Onnur skuld / Other liabilities				
Negativt marknaðarvirði á avleiddum figgjaramboðum v.m. / Negative marketvalue of derivative financial instruments etc.	89.269	0	0	0
Skyldugar rentur og provisiónir / Payable interests and provisions	26.100	0	0	0
Skuld til tilknýttar fyrirtökur / Debt to subsidiaries	0	0	2.022	19.549
Onnur skuld / Other liabilities	110.066	33.374	7.883	19.311
Onnur skuld í alt / Total other liabilities	225.435	33.374	9.906	38.860
32 Avsett til eftirlønarskyldur / Provisions for pensions and simular				
Avsett við ársbyrjan / Provisions, opening	6.682	6.844	0	0
Avsett í árinum / Provisions during the year	-327	-162	0	0
Avsett við ársenda / Provisions, at year end	6.355	6.682	0	0
33 Töl, ið ikki eru tikin við í javna / Off-balance-sheet items				
Ábyrgdir v.m. / Guarantees and other liabilities				
Fíggjarligar ábyrgdir / Financial Guaranties	199.517	1.836	0	0
Ábyrgdir fyrri realkreditlánnum / Loss guarantees for mortgage loans	474.561	0	0	0
Aðrar ábyrgdir / Other liabilities	43.531	0	0	0
Ábyrgdir v.m. í alt / Total guarantees and other liabilities	717.609	1.836	0	0
Aðrar skyldur / Other commitments				
Tilsagnir / Irrevocable credit commitments	0	0	0	0
Aðrar skyldur / Other commitments	600	0	0	0
Aðrar skyldur í alt / Total other commitments	600	0	0	0
Töl, ið ikki eru tikin við í javna í alt / Total off-balance items	718.209	1.836	0	0
34 Eventualognir / Contingent assets				
TF Holding P/F og samtakið hava ongar eventualognir. / TF Holding P/F and the Group have no contingent assets.				

NOTUR / NOTES

DKK. 1.000

NOTA
NOTE

35 Eventualskyldur / Contingent liabilities				
Sum trygd fyrri tryggingartekniskum avsetingum eru við árslok skrásettar ognir á 667,5 mio. kr. / At year end registered assets as guarantee for technical provisions amounted to mDKK 667.5.				
TF Holding P/F hefur gjørt leigusáttmála viðv. húsaleigu við dótturfelag í samtakinum, sum fevnir um tíðarskeiðið 1. januar - 31. desember 2017. / The company has made rental agreements for premises, this contract runs from 1 January 2012 - 31 December 2017.				
Eik Banki P/F hefur gjørt avtalu við Skandinavisk Data Center A/S um KT veitingar. Um bankin sigur upp hesa avtalu í uppsagnartíðini, er bankin í mesta lagi bundin at gjalda í mesta lagi tað, sum svarar til gjald fyrri 36 mánaðir. / Eik Banki P/F has entered into an agreement with Skandinavisk Data Center A/S regarding IT services. Withdrawing form this agreement within the period of notice, the Bank is obliged to pay no more than what corresponds to the payment for 36 months.				
TF Holding P/F er samskattað við onnur feløg í samtakinum. Samskattaðu feløginu bera tí samabyrgd fyrri samlaðu skattaskyldunum. / TF Holding P/F is jointly and severally liable with other jointly taxed and jointly registered group companies for the total tax liability.				
TF Holding P/F hefur kært avgerð hjá TAKS um samskating til Skattakæru-nevndina. Um felagið ikki fær viðhald í kæruni, kann felagið koma at gjalda á leið 17 mió.kr. / TF Holding P/F has appealed decision of TAKS regarding joint taxation to the Board of Tax Appeal. If the company do not get contempt in the appeal, the company may have to pay circa mDKK 17.				
36 Segmentupplýsingar 2011 / Segment reporting 2011				
Rentu- og ómaksgjöld netto / Net interest and fee income	17.213	6.646	267.644	24.982
Virðisjavnan / Market value adjustments	-2.489	-1.480	-65.280	-151.620
Segmentupplýsingar 2011 / Segment reporting 2011	Í alt / Total			
Rentu- og ómaksgjöld netto / Net interest and fee income	316.484			
Virðisjavnan / Market value adjustments	-220.869			
Segmentupplýsingar 2010 / Segment reporting 2010				
Rentu- og ómaksgjöld netto / Net interest and fee income	11.392	2.148	0	26.405
Virðisjavnan / Market value adjustments	9.247	9.492	0	169.473
Segmentupplýsingar 2010 / Segment reporting 2010	Í alt / Total			
Rentu- og ómaksgjöld netto / Net interest and fee income	39.945			
Virðisjavnan / Market value adjustments	188.212			

NOTUR / NOTES

DKK. 1.000

NOTA
NOTE37 **Transaktiónir og millumverandi við nærstandandi partar /**
Transactions and balances with related parties

Ognarfelag Tryggingartakaranna f.v.a.á. eigur 100% av partabrøvunum í TF Holding P/F og avleggur eisini samtøkuroknskap.

Aðrir nærstandandi partar hjá felagnum eru nevndar- og stjórnarlímir í felagnum og tilknýtt feløg, nevndar- og stjórnarlímir í hesum tilknýttu feløgnum, umframt nærstandandi persónar hjá áður allýstu persónum. Yvirlit yvir nærstandandi partar er víst á síðu 3.

Í farna árinum, fyruttan vanliga leiðslusamsýning, eru ikki gjørdir aðrir handlar við nevnd, stjórn, leiðarar ellar aðrar nærstandandi partar enn tað, ið nevnt er niðanfyri.

Samsýning til nevnd og stjórn er víst í notu 9.

Í 2011 hevur ikki nøkur óvanlig transaktión verið millum næstandandi partar.

Sum partur av vanliga virkseminum í samtakinum eru tað gjørdar ymiskar avtalur millum feløgin í samtakinum. Avtalurnar fevna vanliga um figging, trygging, samtaksuppgávur innan menningarverkætlanir, løn- og starvsfólkafyrising og aðrar fyrisingarligar uppgávur. Handil og tænastr millum feløg í samtakinum verða avgreidd til marknaðarprís ella á útreiðslunøktandi støði.

Av týðandi transaktiónum við nærstandandi partar, sum hava verið galdandi/eru inngingnar í 2011, skulu fylgjandi nevast:

Avtalur millum TF Holding P/F, Tryggingarfelagið Føroyar P/F, Betri Pensjón P/F, TF Ognir P/F og TF Íløgur P/F

Omanfyri nevndu feløg keypa og selja tænastr sínamillum.

Umsitingargjöld til og frá tilknýttum feløgum í samtakinum, verða avroknaði eftir útreiðslunøktandi støði.

Avtala er gjørd, millum feløgin í samtakinum, um renting av leypandi millumverandi og er henda renta ásett eftir marknaðartreytum.

Avtalur millum TF Ognir P/F og onnur samtaksfeløg

TF Ognir P/F útleigar hølir til TF Holding P/F, Tryggingarfelagið Føroyar P/F og Betri Pensjón P/F.

Leigusáttmálar til atnýtt feløg verður avroknað eftir marknaðartreytum.

Avtalur millum Tryggingarfelagið Føroyar P/F og onnur samtaksfeløg

Tryggingarfelagið Føroyar P/F hevur í árinum gjørt tryggingarsáttmálar við nærstandandi partar á marknaðartreytum.

Avtalur millum Tryggingarfelagið Føroyar P/F og FIC Guernsey Ltd.

Endurtryggingaravtala er gjørd millum hesi feløg á marknaðartreytum.

Avtalur millum Eik Banki P/F og onnur samtaksfeløg

Rentan av millumverandi við nærstandandi partar er ásett eftir marknaðartreytum.

Avtalur millum Eik Banki P/F, 13. februar 1997 P/F, Inni P/F og Fastogn P/F

Eik Banki P/F leigar skrivstovuhøli frá dóttirfelagnum P/F frá 13. februar 1997. Leigusáttmálin er gjørdur á marknaðartreytum.

Eik Banki P/F keypir virðismetingar av sethúsum frá Inni P/F.

Eik Banki P/F selur umsitingartænastr til Fastogn P/F.

Ognarfelag Tryggingartakaranna f.v.a.á. holds 100% of the shares in TF Holding P/F and also reports Consolidated Financial Statement.

Other related parties comprise of members of the compan's Management Board and Board of Directors and their related family members, companies controlled by members of the Management Board and Board of Directors and other companies in the Group. Group chart is shown on page 3.

In the past year, unless for usual remuneration, there have not been any other transactions with the company's Management Board and Board of Directors or other related parties, than those mentioned below.

Remuneration to the company's Management Board and Board of Directors is shown in note 9.

No unusual related party transactions occurred in 2011.

The companies have entered into various agreements as a natural part of the Group's day-to-day operations. The agreements typically involve financing, insurance, tasks relating to IT support and IT development projects, payroll and staff administration as well as other administrative tasks. Intercompany trade and services took place on an arm's length basis or on a cost reimbursement basis.

Important related party transactions entered into in 2011 include:

Agreements between TF Holding P/F, Tryggingarfelagið Føroyar P/F, Betri Pensjón P/F, TF Ognir P/F og TF Íløgur P/F

Intercompany trades are bought and sold between above mentioned companies.

Payment for administration and services took place on a cost reimbursement basis.

Agreement upon interest rate on accounts with related companies is set at arm's length basis.

Agreements between TF Ognir P/F and other companies in the Group

TF Ognir P/F rents office space to TF Holding P/F, Tryggingarfelagið Føroyar P/F and Betri Pensjón P/F.

Rent to affiliated parties is set at arm's length basis.

Agreements between Tryggingarfelagið Føroyar P/F and other companies in the Group

Tryggingarfelagið Føroyar P/F has signed insurance contracts with other companies in the group, these contracts are set at arm's length basis.

Agreements between Tryggingarfelagið Føroyar P/F and FIC Guernsey Ltd.

Reinsurance contract is signed between these companies, the contract is signed at arm's length basis.

Agreements between Eik Banki P/F and other companies in the Group

Interest rate on deposits is set at arm's length basis.

Agreements between Eik Banki P/F, 13. februar 1997 P/F, Inni P/F og Fastogn P/F

Eik Banki P/F rents office space from 13. februar 1997 P/F. Rent is set at arm's length basis.

Eik Banki P/F acquires valuations of houses from Inni P/F.

Eik Banki P/F sells administrationservices to Fastogn P/F.

NOTUR / NOTES

DKK. 1.000

NOTA
NOTE37 **Transaktiónir og millumverandi við nærstandandi partar, framhald /**
Transactions and balances with related parties, continued**Samhandil við tilknýtt feløg / Transactions with subsidiaries**

Rentuinntøkur / Interest income

0 0 1.191 2.809

Rentuútreiðslur / Interest expenses

0 0 -289 -963

Tænastu og umsitingargjald til tilknýtt feløg /

Payment to subsidiaries for services and administration

0 0 -4.451 -4.895

Søla av tænastr og umsiting til tilknýtt feløg /

Payment from subsidiaries for services and administration

0 0 5.178 5.844

Týðandi samhandil við tilknýtt feløg í alt /

Total transactions with subsidiaries

0 0 1.629 2.795

Millumverandi við tilknýtt feløg / Balances with subsidiaries

Áøgn í lánistovnum og tjóðbankum /

Claims on credit institutions and central banks

0 0 613 23.007

Útlán og áøgn / Loans and other claims

0 0 34.600 34.600

Onnur ogn / Other assets

7.360 22.198

Onnur skuld / Other liabilities

0 0 -2.022 -19.549

Lán og trygdir til leiðslu / Loan and security to management*

Nevnd / Board of Directors

9.346 301 1.255 214

Stjórn / CEO

1.900 0 585 0

Nærstandandi partar til stjórn og nevnd /

Related parties to CEO and Board of Directors

316.396 12.154 1.085 11.700

Lán og trygdir í alt / Total loan and security

327.642 12.454 2.925 11.914

*Omanfyri vistu útlán til nærstandandi partar verða veitt á marknaðartreytum.

Meðalrentan á lánnum veittum til nærstandandi liggur á umleið 6% /

* Shown loans to related parties are set at arm's length basis. Avrage rate on given loans to related parties is about 6%.

FRÁGREIÐING TIL LYKLATÖLINI

EXPLANATION OF KEY RATIOS

Solvensur og kapitalur		Solvency and Capital	
Solvensprosent 1)	$= \frac{\text{Grundkapitalur x 100}}{\text{Vektað ogn í alt}}$	Solvency 1)	$= \frac{\text{Capital base x 100}}{\text{Total risk weighted assets}}$
Kjarnukapitalprosent 1)	$= \frac{\text{Kjarnukapitalur eftir frádrátt x 100}}{\text{Vektað ogn í alt}}$	Core capital ratio 1)	$= \frac{\text{Core capital less statutory deductions x 100}}{\text{Total risk weighted assets}}$
Vinningur		Earning ratios	
Rentan av eginogn áðrenn skatt 1)	$= \frac{\text{Úrslit av vanligum rakstri x 100}}{\text{Eginogn (miðal)}}$	Return on equity before tax 1)	$= \frac{\text{Profit before taxes x 100}}{\text{Equity (avg)}}$
Rentan av eginogn eftir skatt 1)	$= \frac{\text{Ársúrslit eftir skatt x 100}}{\text{Eginogn (miðal)}}$	Return on equity after tax 1)	$= \frac{\text{Net profit x 100}}{\text{Equity (avg)}}$
Vinningur pr. útreiðslukrónu 1)	$= \frac{\text{Vanligar inntökur}}{\text{Vanligar útreiðslur}}$	Income/cost ratio 1)	$= \frac{\text{Operating income}}{\text{Operating expenses}}$
Marknaðarváði		Marked risk ratios	
Rentuváði 1) & 2)	$= \frac{\text{Rentuváði x 100}}{\text{Kjarnukapitalur eftir frádrátt}}$	Interest rate risk 1) & 2)	$= \frac{\text{Interest rate risk x 100}}{\text{Core capital less statutory deductions}}$
Gjaldoyraváði 1) & 3)	$= \frac{\text{Valutaindikator 1 x 100}}{\text{Kjarnukapitalur eftir frádrátt x 100}}$	Foreign exchange risk 1) & 3)	$= \frac{\text{Exchange indicator 1 x 100}}{\text{Core capital less statutory deductions x 100}}$
Gjaldföri		Liquidity ratio	
Útlán og niðurskriving í mun til innlán 1)	$= \frac{\text{(Útlán + Niðurskrivingar) x 100}}{\text{Innlán}}$	Loans, advances and impairments in proportion to deposits 1)	$= \frac{\text{(Loans + impairments) x 100}}{\text{Deposits}}$
Vvirdekningur í mun til lógarkrav um gjaldföri 1)	$= \frac{\text{(Tök ogn - Skuld styttri enn 1 mánaða samb. FIL § 152 (nr.2)) x 100}}{\text{Skuld styttri enn 1 mánaða}}$	Excess cover relative to liquidity requirement 1)	$= \frac{\text{Excess liquidity after fulfilment of FIL, s. 2 152 (no2)}}{\text{Short term liabilities (less 1 m)}}$
Lánsváði		Credit risk ratios	
Stór engagement 1) & 4)	$= \frac{\text{Stór engagement x 100}}{\text{Grundkapital}}$	Large loans 1) & 4)	$= \frac{\text{Large loans x 100}}{\text{Capital base}}$
Tap og niðurskriving í tíðarskeiðinum í prosentum 1)	$= \frac{\text{Tap og niðurskrivingar í tíðarskeiðinum*100}}{\text{Brutto útlán + Ábyrgdir}}$	Write-offs and impairments during the period 1)	$= \frac{\text{Write-offs and impairments during the period*100}}{\text{Gross loans + Security}}$
Útlán í mun til eginogn 1)	$= \frac{\text{Útlán}}{\text{Eginogn}}$	Total loans in proportion to equity 1)	$= \frac{\text{Loans}}{\text{Equity}}$
Útlánsvøkstur 1)	$= \frac{\text{(Útlán ultimo - Útlán primo) x 100}}{\text{Útlán primo}}$	Increase of loans 1)	$= \frac{\text{(Loans year end - Loans year beginning) x 100}}{\text{Loans year beginning}}$

Viðmerkingar til "Frágreiðing til lyklatölina" / Comments to "Explanation of key ratios"

1) Gjört í samsvari við leiðreglurnar hjá Figgjareftirlitinum. /

Prepared in accordance with the regulations issued by the Danish Financial Supervisory Authority.

2) Rentuváði er grundaður á, at effektiva rentan broytist 1%, og broytingin í krónum verður roknað í mun til kjarnukapitalin eftir frádrátt. /

Interest rate risk is based on the premise that the effective interest rate fluctuates 1 per cent and that the fluctuations in DKK are calculated in comparison to core capital less certain adjustments and statutory deductions.

3) Gjaldoyraváði er hægra talið á ogn ella skuld í gjaldoyra og verður roknaður í prosentum av kjarnukapitalinum eftir frádrátt. /

Foreign exchange risk is the higher amount of assets or liabilities in currency and is calculated in per cent to core capital less certain adjustments..

4) Engagement stórr enn 10% eftir frádrátt fyri tryggum krøvum í prosentum av basiskapitalinum. /

Outstanding balances greater than 10 per cent after deductions for secure requirements in per cent to capital base.

LEIÐSLUÁTEKNING

STATEMENT BY THE MANAGEMENT

Nevnd og stjórn hava viðgjørt og góðkent ársfrásøgnina fyri 2011 fyri TF Holding P/F og samtakið.

Ársfrásøgnin er sett upp samsvarandi lóg um figgjarligt virksemini.

Tað er okkara fatan, at samtaks- og ársfrásøgnin geva eina rættvísandi mynd av samtaksins og felagsins ognum, skyldum, eginpeningi og figgjarstøðu 31. desember 2011 og av úrslitinum av virkseminum hjá samtakinum og felagnum fyri roknskaparárið 1. januar 2011 - 31. desember 2011.

Tórshavn, hin 17. apríl 2012

STJÓRN

Regin Hammer, forstjóri

NEVND

Gunnar í Liða, formaður

Jóhannus Danielsen, næstformaður

Hildibjörg Ellingsgaard*

Leif Ellingsgaard*

Ingeborg Andrea Godtfred

Kim Hansen*

Árni Jakobsen

Jónsvein Knudsen

Jan Eiden Müller

*Starvsfólkavald umboð

Tað er harnæst okkara fatan, at leiðslufrágreiðingin gevur eina rættvísandi umrøðu av gongdini í virkseminum hjá samtakinum og felagnum og figgjarligu støðuni, umframt eina frágreiðing um týðandi váðar og óvissur, sum samtakið og felagið kunnu verða ávirkað av.

Ársfrásøgnin verður lögð fyri aðalfundin til góðkenningar.

As of today, the Board and Management have reviewed and approved the 2011 annual report for TF Holding P/F and the Group.

The annual report has been rendered in accordance with the Faroese Financial Business Act.

It is our assessment that the accounting principles applied are

Tórshavn, 17th of April 2012

EXECUTIVE MANAGEMENT

Regin Hammer, CEO

BOARD OF DIRECTORS

Gunnar í Liða, Chairman of the Board

Jóhannus Danielsen, Debuty chairman

Hildibjörg Ellingsgaard*

Leif Ellingsgaard*

Ingeborg Andrea Godtfred

Kim Hansen*

Árni Jakobsen

Jónsvein Knudsen

Jan Eiden Müller

*Employee Representatives

appropriate and provide a correct view of the group and company's assets and liabilities, of the financial position as of 31 December 2011, as well as the result of the group and the company's activity for the financial year of 1 January -31 December 2011.

The annual report will be submitted to the general meeting for approval.

ÁTEKNING FRÁ ÓHEFTUM GRANNSKOÐARUM

INDEPENDENT AUDITORS' REPORT

TIL KAPITALEIGARARNAR Í TF HOLDING P/F

ÁTEKNING Á SAMTAKSROKNSKAPIN OG ÁRSROKNSKAPIN

Vit hava grannskoðað samtaks- og ársroknskapin hjá TF Holding P/F fyri roknskaparárið 1. januar – 31. desember 2011, síðu 18-53. Samtaks- og ársroknskapurin fevnir um rakstrarroknskap, figgjastøðu, frágreiðing um eginogn og notur fyri bæði samtak og móðurfelag, herundir um nýttan roknskaparhátt. Samtaks- og ársroknskapurin er gjørdur eftir lógini um figgjjarligt virksemin.

ÁBYRGD LEIÐSLUNNAR AV ÁRSFRÁSØGNINI

Leiðslan hevur ábyrgdina av at gera ein samtaks- og ársroknskap, ið gevur eina rættvísandi mynd í samsvari við lógina um figgjjarligt virksemin. Leiðslan hevur harumframt ábyrgdina av innanhýsis eftirlitinum, ið leiðslan metir skal til fyri at samtaks- og ársroknskapurin kann gerast uttan týðandi skeivleikar, uttan mun til um skeivleikarnir standast av sviki ella mistøkum.

GRANNSKOÐANIN OG ÁBYRGD GRANNSKOÐARANS

Okkara ábyrgd er, við stóði í grannskoðanini, at gera eina niðurstøðu um samtaks- og ársroknskapin. Vit hava grannskoðað samsvarandi altjóða standardum um grannskoðan og eftir øðrum ásetingum í føroysku grannskoðanarlóggávuni. Hetta krevur, at vit halda tey etisku krøvini og leggja til rættis og grannskoða fyri at fáa grundaða vissu fyri, at tað ikki eru týðandi skeivleikar í samtaks- og ársroknskapinum.

Grannskoðan ber í sær, at gjørd verða tey grannskoðaraarbeiði, sum skulu til fyri at fáa grannskoðanarprógv fyri upphæddum og upplýsingum í samtaks- og ársroknskapinum. Grannskoðarin metir um, hvat arbeiði skal gerast, herundir metir hann um vandan fyri týðandi skeivleikum í samtaks- og ársroknskapinum,

Tórshavn, hin 17. apríl 2012

SPEKT

løggiðir grannskoðarar Sp/f

Finnbjørn Zachariassen
statsaut. revisor

Jóhannes Færø
statsaut. revisor

uttan mun til um skeivleikarnir standast av sviki ella mistøkum. Í váðametingini hevur grannskoðarin eisini innanhýsis eftirlitið í huga, ið skal til fyri at felagið kann gera ein samtaks- og ársroknskap, sum gevur eina rættvísandi mynd. Hetta verður gjørt fyri at leggja grannskoðanina til rættis eftir umstøðunum og ikki fyri at gera eina niðurstøðu um dygdina á innanhýsis eftirlitinum. Grannskoðanin ber eisini í sær, at mett verður um roknskaparhátturin, sum leiðslan nýtir, er hóskandi, um tær roknskaparlígu metingar, sum leiðslan hevur gjørt eru rímligir, og hvussu samtaks- og ársroknskapurin sum heild er gjørdur.

Tað er okkara fatan, at vit hava fingið nøktandi grannskoðanarprógv, ið kann vera grundarlag undir okkara niðurstøðu.

Grannskoðanin hevur ikki givið orsök til fyrvirni.

NIÐURSTØÐA

Tað er okkara fatan, at samtaks- og ársroknskapurin gevur eina rættvísandi mynd av ognu, skyldum og figgjjarligu støðu 31. desember 2011 hjá samtakinum og felagnum og av úrslitinum av virksemin samtaksins og felagsins í roknskaparárinum 1. januar – 31. desember 2011 samsvarandi lógini um figgjjarligt virksemin.

UMMÆLI AV LEIÐSLUFRÁGREIÐINGINI

Vit hava, sum ásett í lógini um figgjjarligt virksemin, lisið leiðslufrágreiðingina. Vit hava ikki gjørt annað í hesum sambandi, tá ið samtaks- og ársroknskapurin varð grannskoðaður. Útfrá omanfyri standandi er tað okkara fatan, at upplýsingarnar í leiðslufrágreiðingini eru í samsvari við samtaks- og ársroknskapin.

TO THE SHAREHOLDERS OF TF HOLDING P/F

REPORT ON THE CONSOLIDATED FINANCIAL STATEMENTS AND THE PARENT COMPANY'S FINANCIAL STATEMENTS

We have audited the consolidated financial statements and the parent company financial statements of TF Holding P/F for the financial year 1 January – 31 December 2011, pp. 15-45. The consolidated financial statements and the parent company's financial statements comprise income statement, balance sheet, statement of changes in equity and notes for the Group as well as for the parent company, including accounting policies. The consolidated financial statements and the parent company's financial statements have been prepared in accordance with The Faroese Financial Business Act.

MANAGEMENT'S RESPONSIBILITY FOR THE CONSOLIDATED FINANCIAL STATEMENTS AND THE PARENT COMPANY'S FINANCIAL STATEMENTS

Management is responsible for the preparation and fair presentation of the consolidated financial statements and parent company financial statements in accordance with the Faroese Financial Business Act, and for such internal control as management determines is necessary to enable the preparation of consolidated financial statements and parent company's financial statements that are free from material misstatements, whether due to fraud or error.

AUDITORS' RESPONSIBILITY

Our responsibility is to express an opinion on the consolidated financial statements and the parent company's financial statements based on our audit. We conducted our audit in accordance with International Standards on Auditing and additional requirements according to Faroese Auditing Law. This requires that we comply with ethical requirements and plan and perform the audit to obtain reasonable assurance about whether the consolidated financial statements and the parent company's financial statements are free from material misstatement.

An audit involves performing procedures to obtain audit evidence about the amounts and disclosures in the consolidated financial statements and the parent company's financial statements. The procedures selected depend on the auditors' judgement, including the assessment of the risks of material misstatement of the consolidated financial statements and the parent company's financial statements, whether due to fraud or error. In making those risk assessments, the auditors consider internal control relevant to the company's preparation and fair presentation of the consolidated financial statements

and parent company's financial statements in order to design audit procedures that are appropriate in the circumstances, but not for the purpose of expressing an opinion on the effectiveness of the company's internal control. An audit also includes evaluating the appropriateness of accounting policies used and the reasonableness of accounting estimates made by the Management, as well as evaluating the overall presentation of the consolidated financial statements and the parent company's financial statements.

We believe that the audit evidence we have obtained is sufficient and appropriate to provide a basis for our audit opinion.

Our audit did not result in any qualification.

OPINION

In our opinion, the consolidated financial statements and the parent company financial statements give a true and fair view of the Group's and the parent company's financial position position at 31 December 2011 and of the results of the Group's and the parent company's operations for the financial year 1 January – 31 December 2011 in accordance with The Faroese Financial Business Act.

STATEMENT ON THE MANAGEMENT'S REVIEW

Pursuant to the Faroese Financial Business Act, we have read the Management review. We have not performed any other procedures in addition to the audit of the consolidated financial statements and the parent company's financial statements. On this basis, it is our opinion that the information given in the Management's review is consistent with the consolidated financial statements and the parent company's financial statements.

Tórshavn, 17th. April 2012

SPEKT

løggiðir grannskoðarar Sp/f

Finnbjørn Zachariassen
statsaut. revisor

Jóhannes Færø
statsaut. revisor



.....

TF HOLDING P/F
KONGABRÚGVIN
POSTBOKS 329
FO-110 TÓRSHAVN
TEL +298 345600
WWW.TRYGGING.FO