 **betri banki**

# Burðardygð og samfélagsábyrgð 2023

ESG Report 2023





# Innihaldsyvirlit

## Table of contents

|  |    |
|--|----|
| Um frágreiðingina                        | 3  |
| <b>01</b> 2023 í stuttum                 | 5  |
| <b>02</b> Okkara virksemi                | 9  |
| <b>03</b> Umhvørvisávirkan               | 15 |
| <b>04</b> Starvsfólk, kundar og samfelag | 20 |
| <b>05</b> Ábyrgdarfull virkisleiðsla     | 29 |
| <b>06</b> ESG tøl                        | 35 |
| <b>07</b> ESG vegleiðing                 | 37 |

## Um frágreiðingina

Henda frágreiðingin fevnr um arbeiðið við burðardygd og samfelagsábyrgd í Betri Banka í tíðarskeiðnum 1. januar 2023 til 31. desember 2023. Frágreiðingin vísir á, hvussu vit ítøkiliga arbeiða við politikkinum fyri burðardygd og samfelagsábyrgd, ið er grundaður á tey 17 heimsmálini hjá ST fyri burðardyggari menning, tær 10 grundreglurnar hjá FN Global Compact og tilmælið hjá Finans Danmark um burðardygt fíggjarvirksemi. ESG-lyklatølini í frágreiðingini eru roknað út sambært vegleiðing hjá Burðardyggum Vinnulívi.

Millum ársfrágreiðingarnar hjá Betri Banka teljast ársroknskapurin 2023, váðafrágreiðing og frágreiðing um burðardygd og samfelagsábyrgd. Allar frágreiðingarnar eru almennar og liggja á heimasíðuni hjá bankanum, [www.betri.fo/fo/banki/um-okkum/om-betri-banki](http://www.betri.fo/fo/banki/um-okkum/om-betri-banki).



# 01

---

**2023 í stuttum**

ESG Key Figures

# 2023 í stuttum



**138** grøn billán eru skrásett fyri 2023. Tað er ein árligur vøkstur á **4,4%**



**216** grøn bústaðarlán eru skrásett fyri 2023. Tað er ein árligur vøkstur á **18,6%**



**243** orkulán eru skrásett fyri 2023. Tað er ein árligur vøkstur á **14,3%**



Nevndin hevur góðkent ein politikk fyri burðardygd og samfelagsábyrgd.



Bankin hevur sett ein persón í starv at arbeiða við burðardygd í bankanum burturav.



Lívrunnið burturkast verður sent til biogassverkið, FØRKA

# Bræv frá stjóranum



**Jean Djurhuus,**  
Forstjóri í Betri Banka

Vit fegnast um, at Føroyar hava fingið eina dagførda náttúruverndarlóg og ein kunngerð er sett í gildi um at banna oljufyr í nýggjum bygningum. Vit hava tosað um burðardygd í fleiri ár, og nú byrja vit at síggja bæði politisku skipanina, fyritøkur og privat fólk taka stig til at gerast burðardygg.

Vit hava verið partur av Burðardygt Vinnulív síðan tað varð sett á stovn í 2020. Samstarvið hevur givið tólv fyritøkum úr ymsum vinnugreinum móguleikan at læra um og hjálpast at at gerast burðardygg, og hevur tað lagt lunnar undir okkara burðardyggju tilgongd og menning.

Fyri at røkka okkara málum um at reka burðardygt fíggjarvirksemi, settu vit í fjør ein persón at starvast við burðardygd burturav. Viðkomandi hevur fingið ábyrgd av at standa á odda fyri mongu ætlanunum, sum hava til endamáls at gera okkara virksemi burðardygt, og gera tað lættari hjá kundum okkara at gera tað sama. Ímillum burðardyggju tiltøkini gjørdu vit í fjør tveir nýggir politikkir, sum binda okkum og framtíðar starvsfólk at arbeiða so burðardygt sum gjørligt; Politikkur fyri Burðardygd og Samfelagsábyrgd og Politikkur fyri Sunna Virkismentan.

Tað eru ikki meira enn fimm ár síðan, at vit av álvara byrjaðu at hugsa um burðardygd í mun til okkara virksemi. Seinastu árin hava vit lagt dent á at minka um útlátið hjá bankanum, tí hesi hava verið tiltøk, sum hava verið lættast at broyta. Nú vita vit nógv meira enn fyri fimm árum síðani, og fara tí at leggja dent á at gera okkara út- og innlánsvirksemi meira burðardygt. Vit eru als ikki komin á mál, men vit arbeiða miðvíst fyri at gera okkara virksemi burðardygt, og eggja okkara kundum at gerast burðardyggir.

**Betri Banki er ein føroyskur peningastovnur, ið er søguliga grundfestur í føroysku mentanini, búskapinum og samfelagnum.** Okkara virksemi er í Føroyum og verður rikið umvegis talgildar loysnir og á okkara deildum í Tórshavn, Klaksvík, Saltangará, Miðvági, á Tvøroyri og á Sandi. Vit taka í høvuðsheitum bert kredittváðar á føroyska marknaðinum á okkum við at veita lán og kredittir til føroyingar og føroyskar verkætlanir. Bankin er ein SIFI-stovnur\* og hevur sostatt stóra ávirkan á føroyska búskapin og samfelagið. Við ávirkan kemur ábyrgd, og vit síggja tað sum eina samfelagsábyrgd at stuðla og seta ferð á grøna skiftið umframt slóða fyri á grøna økinum.

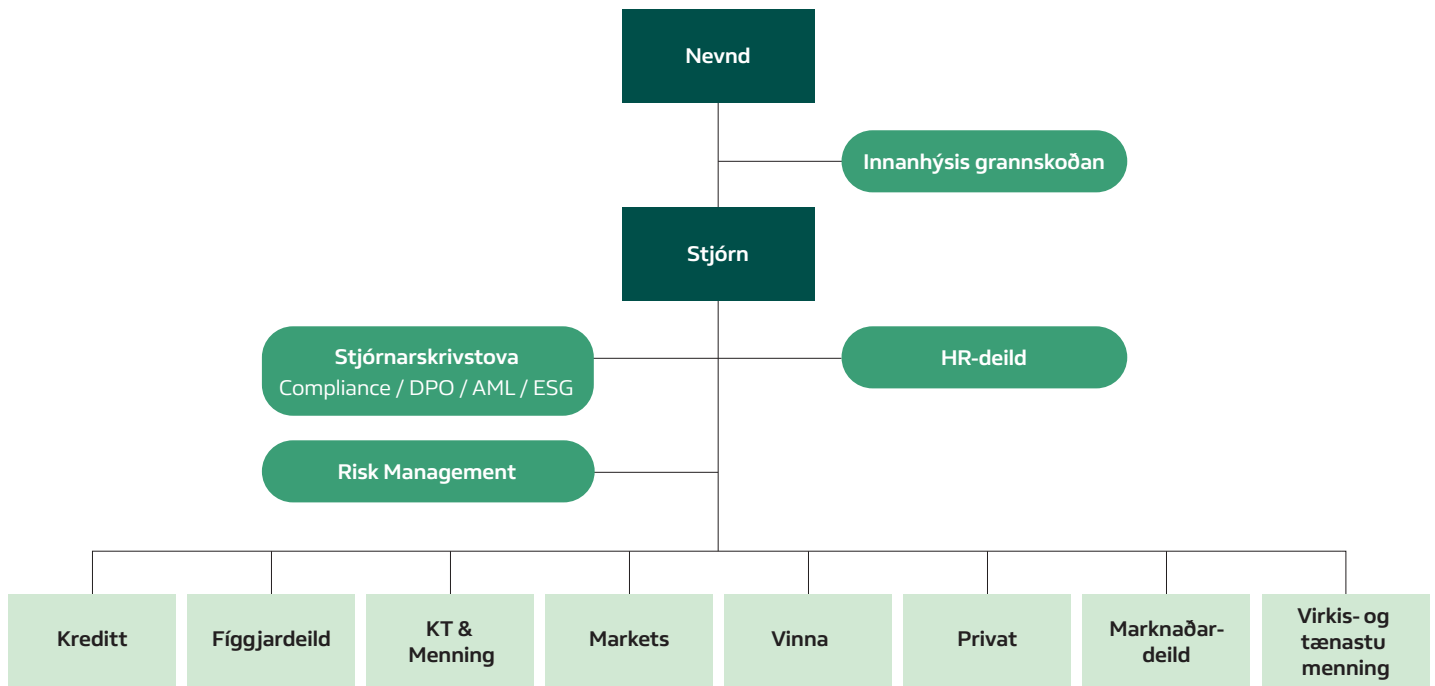
<sup>1</sup> Systemically important financial institution



02

---

**Okkara virksemi**



# Leiðsla og bygnaður í Betri Banka

## Burðardygd skal grundfestast í øllum okkara virkseminum

Nevndin hevur ábyrgd av at góðkenna viðkomandi politikkir og strategisku kósina á burðadygga økinum. Leiðslutoymið hevur eftirlit við, at virksemissætlanin og framferðarhátturin hjá bankanum samsvarar við yvirskipaðu stevnumiðini á økinum.

ESG-ábyrgdarin hevur ábyrgd av burðardygdini í bankanum og er staðsett á stjórnarskrivstovuni, har alt arbeiði innan burðardygd verður samskipað.

Harafturat er ein arbeiðsbólkur í bankanum, ið skipar fyri tiltøkum og átøkum at menna burðardygdina í bankanum. Bólkurin er samansettur av eldsálum, sum brenna fyri grøna skiftinum, og starvast á ymsum deildum í bankanum.

Burðardygd skal grundfestast í øllum virkseminum. Tað hevur við sær, at hvør deild er tilvitað um burðardygd og tillagar sítt virkseminum hareftir.

# Leiklutur í samfelagnum

Í Betri Banka leggja vit okkum eftir at hava eitt burðardygt og ábyrgdarfult fíggjarvirksemi, ið leggur lunnar undir tryggleika og vøxtur í Føroyum. Vit vilja røkja okkara leiklut sum SIFI banki ábyrgdarfult, og nýta okkara ávirkan sum fíggjarligur íleggari og ráðgevi at eggja okkara kundu til at byggja tilveruna á eitt burðardygt grundarlag.

Ein burðardyggur vøxtur krevur at røtt atlit verða tikin til umhvørvið, náttúruna og hvønn annan í raksartilgongdini. Tað er við til at framtíðar tryggja

okkara Føroyar, sum vit kenna tað í dag, til komandi ættarliðini.

Vit taka veðurlagsbroytingarnar í álvara og arbeiða miðvíst við at skilja og minka um neiligu ávirkanina á umhvørvið. Málið er at hava burðardygt fíggjarvirksemi, og vit arbeiða tí virkin við at laga dagliga virksemið til, soleiðis at neyðug atlit verða tikin til umhvørvi, samfelag og leiðsluskipan í øllum okkara avgerðum.

## Okkara kjarnuvirðir

**Í Betri Banka virðismeta vit góða kundarøkt. Tað merkir, at vit leggja okkum eftir at veita framúr góða tænastru við at vera fyrikomandi, áhugað og álítandi og við at miða eftir at hava regluligt samband við okkara kundar.**

- ✓ Vit eru fyrikomandi. Vit vilja, at øll kenna seg vælkomin hjá okkum.
- ✓ Vit eru áhugað. Vit lurta og seta opnar spurningar.
- ✓ Vit eru álítandi. Vit fylgja upp og halda avtalur. Vit leggja okkum eftir at veita yrkisdugnaliga ráðgeving og grundgeving, og saman við okkara kundum royna vit at finna røttu loysnirnar.



### Kundar

**31.400** privatkundar  
**3.200** vinnukundar  
**114** almennir stovnar



### Starvsfólk

**183** ársverk  
**37%** kvinnur á leiðslustøði  
**7** næmingar



### Útlánsvirksemi býtt eftir øki

**23,8%** Eysturoy  
**8,4%** Norðoyggjar  
**1,6%** Sandoy  
**54,6%** Streymoy  
**4,9%** Suðuroy  
**6,7%** Vágar

**Saman við kundum, starvsfólki og samfelagi arbeiðia vit miðvíst fram ímóti eini burðardyggari menning í Føroyum.**



## Heimsmálini hjá ST

Vit stuðla teimum 17 heimsmálunum hjá ST og vilja geva okkara íkast til at fremja eina burðardyggja menning fyri menniskju og jørðina. Í samstarvi við Burðardygt Vinnulív hava vit valt at arbeiða við heimsmáli 13, veðurlagsátøk, heimsmáli 14, lív í havi, og heimsmáli 15, lív á landi. Vit kundu arbeitt við fleiri øðrum heimsmálum, men meta, at heimsmál 13, 14 og 15 eru avgerandi fyri tær átrokandi avbjóðingarnar, sum fylgja

við veðurlagsbroytingum og minkandi lívmargfeldi. Tey bæði eru samantvinnað, og tí ber ikki til at arbeiða við veðurlagsátøkum uttan at taka hædd fyri lívi bæði á landi og í havi. Heimsmál 13, 14 og 15 eru málsøki, ið vit hava veruligan møguleika at ávirka við samfelagsliga stóra leiklutinum sum SIFI-fíggjarstovnur.

# Burðardýgg menning

*Tað eru ikki nógv ár síðani, at burðardýgd av álvara varð sett á breddan í okkara parti av heiminum. **Í 2020 fóru vit upp í felagsskapin, Burðardýgt Vinnulív, sum hevur til endamáls at menna burðardýggar mannagongdir í foroyisku vinnuni og stuðla upp undir arbeiðið at røkka heinsmálunum hjá ST um burðardýgga menning.** Tað, vit fyrst og fremst lögdu okkum eftir, var at skilja okkara egna útlát og ávirkan á umhvørvið, og síðan hvussu vit kunnu minka um okkara útlát og neiligu ávirkan. Vit eru ávegis og eru nú enn betur ílatin at hjálpa okkara kundum at gerast burðardýggari.*



03

---

**Umhvervisávirkan**

Í Betri Banka arbeiða vit miðvíst við at skilja og minka um bankans neiligu ávirkan á veðurlagið og við føroyska GHG-roknaranum hava vit útroknað, hvussu nógv CO<sub>2</sub>-útlát stavar frá okkara virkseimi. Útlát frá beinleiðis virkseimi (vav 1 og 2) fevnir um okkara olju- og el-nýtslu í bygningum, húsum og bilum hjá bankanum. Síðani 2020 hava vit útroknað okkara beinleiðis útlát, og hava sett okkum sum mál at hetta skal minkast í minsta lagið við 55% áðrenn 2030<sup>1</sup>.

<sup>1</sup> við støði í útlátinum frá 2020



## Grøna umleggingin í bankanum

Vit røkka stevnumiðinum um at minka beinleiðis útlát við 55% við at leggja orkuskipanirnar í bygningum, húsum og bilum hjá Betri Banka um. Vit skifta til el-riknar orkuskipanir, við tí fyri eyga, at SEV fer at

náa sínum stevnumiði um at hava eina 100% grøna el-framleiðslu á landi í 2030. Bankadeildin í Miðvági hevur virkað sum royndardeild í grønu umleggingini. Har er jarðhiti lagdur inn og sólsellur lagdar á tekjuna og uttan á klædningin. Úrslitini frá framleiðsluni seinasta summar hava verið góð. Vit halda sólsellur vera eina sera spennandi orkuloytn, tí tær fremja orku, tá vind myllurnar standa stillar. Hartil hava vit borað jarðhitahol til bygningin Yviri við Strond 4 umframt fingið hitapumpu á deildini á Tvøroyri umframt í nøkur frítíðarhús.

Okkara bilur verða skiftir út við el-bilar, men ikki fyrr enn tørvur er á at skifta bilarnar út kortini. Vit miða ímóti, at allir bilur okkara eru 100% elektriskir í 2030.

## Tað er enn langt á mál

Hóast átøkini, sum longu eru sett í verk, skal nógv gerast afturat fyri at minka um beinleiðis útlátið við 55%. Vit eiga nógvar bygningar, ið enn brenna nógva olju og standa fyri størsta partinum av okkara beinleiðis útláti. Tað er orsøkin til, at vit ikki eru komin nærri at málinum. Nevnast kunnu bygningarnir í Sverrisgøtu, Yviri við Strond 2, í Saltangará og í Klaksvík. Vit kanna í lètuni, hvussu vit best umleggja orkuskipanirnar í hesum bygningunum, og vit samskifta við kommunurnar um umleggingarætlanir.

### Framstig mótvegis málinum (vav 1)





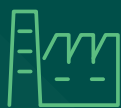
# Tørvur er á einari greiðari heildarmynd av okkara umhvørvisávirkan fyri at arbeiða við burðardyggum loysnum í allari virðisketuni

## Vit hava sett okkum sum mál at rokna CO<sub>2</sub>-útlátið frá okkara óbeinleðis virkseminum út

Tað vil siga frá tænastrum ella framleiðslum, ið vit nýta ella veita fyri at kunna virka.

Útlátinum hava vit ikki beinleðis ræði á, men vit kunnu í stóran mun ávirka tað.

Hjá okkum fevnir tað í høvuðsheitum um:



vøru- og tænastruinnkeyp



burturkast frá rakstrinum



vinnuliga ferðing



starvsfólkaferðing



útlán og iløgur

## Útlán og iløgur

Okkara bygningarnar og bilar dálka lítið, tá vit samantæra tøluni við eitt framleiðsluvirki. Men okkara tænastrasta er at lána pengar út til m.a. framleiðsluvirksemi, og harvið eiga vit ein part av hesum útlátinum. Útlát, ið stavar frá okkara útláni og iløgum, verður kallað tað figgjaða útlátið. Frá roknskapinum hjá øðrum figgjarstovnum vísir tað seg, at figgjaða útlátið stendur fyri eini 98-99% av øllum útlátinum hjá figgjarstovnunum (beinleðis og óbeinleðis).

Í 2023 hava vit útroknað útlátið, ið stavar frá iløgum hjá okkara kundum. Útlátstølini stava frá okkara høvuðsdátuviðgera, SDC. Vit hava ikki útroknað útlátið frá egingoymsluni í ár vegna væntandi dáta.

Tað er ein avbjóðing at hava neyvar dátur fyri útlátinum, sum stavar frá okkara útláni til privat og vinnuna. Vit hava onga orkumerkingarskipan í Føroyum, og har-

afturat er tað ein sera avmarkað nøgd av føroyskum virkjum, sum almannakunngera útlátstøl. Vit arbeiða tó miðvíst við at menna dáturnar og samstarva við okkara kundar og viðkomandi stovnar fyri at fáa eina betri dátugóðsku í lag.

## Grønar tænastrur til kundarnar

Seinastu árin hava vit bjóðað Grønt bústaðarlán til kundar, hvørs bústaður verður hitaður við varandi orku, Orkulán til kundar, sum gera orkuumvælingar á bústaðin, og Grønt billán at figgja el-bilakeypi. Rentan á lánunum er eitt vet lægri enn vanligu rentan. Á vinnusíðuni hava vit eisini nøkur lán, sum eru knýtt at burðardyggum iløgum hjá fyrítøkum.

Vit arbeiða miðvíst við at bjóða okkara kundum fleiri grønar tænastrur fyri at eggja teimum til at velja burðardyggar loysnir.

## Tiltök og átök í 2023

Grøni bólkurin í bankanum skipar fyri átøkum og tiltøkum at menna burðardygdina í okkara dagliga virksemi. Arbeiðið fevnir víða; um alt frá at skifta orkuskipanir til at skipa fyri starvsfólkatiltøkum, so sum ruddingarbingo og eplaveltu.

2023 var annað árið á rað, starvsfólk hjá Betri Banka høvdu møguleika at velta epli saman við familjuni. Tiltakið er hugnaligt, og undirtøkan hevur verið góð bæði árinum. 2023 vísti seg eisini at vera eitt sera gott eplaár. Tá alt var upptikið, taldust um 10 tons av føroyskt framleiddum eplum. Ein stuttflutt dygdarvøra.

Umframt eplaveltuna hevur grøni bólkurin í bankanum skipað fyri tveimum burðadyggum vikum í 2023, har serligur dentur hevur verið á burðadyggari matgerð í bankanum og at veita kunning um burðardygd til starvsfólk.



## Minka um matburturkast

Størsti partur av matburturkastinum í bankanum stavar frá køkinum Yviri við Strond 2 og í Sverrisgøtu. Skulu vit minka um matburturkastið, er neyðugt at leggja størri dent á burðardygd í matgerðini og at endurnýta so nógv av matinum, sum gjørligt. Í dag borðreiður køkurin hvønn fríggjadag við 'vikuni, ið fór', og soleiðis verður maturin betur gagnnýttur. Á heysti 2023 komu vit við í verkætlanina hjá Tórshavnar Kommunu og biogassverkinum, Førka, ið snýr seg um at skilja reint, lívrunnið burturkast. Tað hevur minkað um nøgdina av burturkasti, sum annars hevði verið brennt.



## Førleikamenning

Vit hava ta sannføring, at saman røkka vit longri, og somu sannføring hava vit um burðardygd. Tað er umráðandi, at vit støðugt menna okkara førleikar á burðadygga økinum, so vit kunnu gerast burðardyggar og stuðla okkara kundum í grøna skiftinum. Hetta gera vit við, at áhaldandi leita eftir vitan frá serfrøðingum um burðardygd, veðurlag og náttúru, og harafturat luttaka í ymsum kervissamstørvum við øðrum fyrirkønum og fíggarstovnum.

Í ár hava vit m.a. havt vitjan av einum havfrøðing í bankanum, sum greiddi frá um rákið tvørtur um Grønlands-Skotlands rygginum og hvørjar broytingar vit síggja har, og hvussu hetta ávirkar vistskipanir á landgrunninum og reyðæti í dýpinum. Í októbur luttók Grøni bólkurin í bankanum á náttúraráðstevnu, sum FNÚ fyriskipaði, fyri at vinna sær neyvari vitan um, hvussu tað stendur til í føroysku náttúruni, bæði á landi og í sjógvum.

Í desember luttók okkara burðardygdarábyrgdари saman við umboðum frá fimm øðrum føroyskum virkjum á einum 'Sustainable Business Accelerator Trip' til Íslands. Endamálið við túrinum var at deila vitan og fáa íblástur til, hvussu arbeiði við burðardygd kann skipast. Á túrinum vitjaði ferðaliðið fimm íslensk virkir (BRIM, Landsbankinn, Iceland Air, Marel og Eimskip). Á vitjanini gredidi virkini frá teirra arbeiði við burðardygd.

# 2024

*Aftur í ár fara vit at skipa fyri eplavelturni í Vágum. Hesa ferð er ætlanin eisini at velta rotur.*



*Burðardygd skal raðfestast í allari veitingarketuni. Í ár verður okkara innkeypspolitikkur skrivaður, og í honum verður burðardygd ein leiðandi grundregla.*



*Í ár skulu allir okkara vinnukundaráðgevar á **skeiðum burðardygd**. Endamálið við skeiðnum er at byggja upp eitt betri útgangsstøði til at práta við kundarnar um burðardygd.*



# 04

---

**Starvsfólk, kundar og samfelag**

# Eitt burðardygt arbeiðspláss við trivnaði og motivatióin í miðdeplinum

Í Betri Banka byggja vit okkara virksemlu á eitt burðardygt grundarlag. Tað merkir, at vit ynskja at skapa eitt arbeiðsumhvørvi, har starvsfólk trívast og eru motiverað. Ein týðandi liður í at tryggja eitt gott arbeiðsumhvørvi er at gera regluligar trivnaðarkanningar og at arbeiða við úrslitinum og á tann hátt royna at tryggja góðan trivnað á øllum deildum. Harumframt verða starvssamrøður regluliga framdar, og endamálið við teimum er, at leiðari og starvsfólk samskipta um trivnað, førleikar og motivatióin í gerandisdegunum hjá hvørjum einstøkum starvsfólki. At tryggja eitt gott arbeiðsumhvørvi er somuleiðis ein liður í at skapa eitt sálarliga gott arbeiðsumhvørvi, har málið er, at starvsfólk ikki verða strongd av sínum dagliga arbeiði í Betri Banka.

## Fleksibult starvspláss við rúmi fyrri raðfesting millum starvslív og privatlív

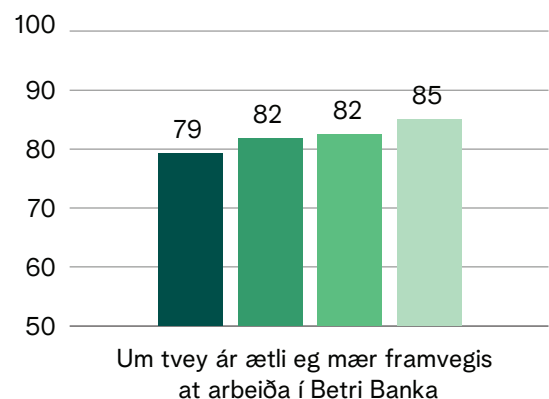
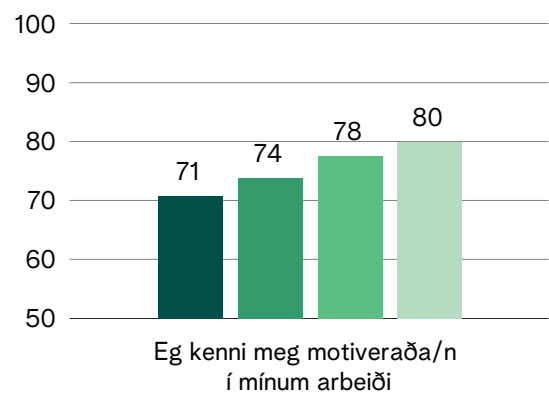
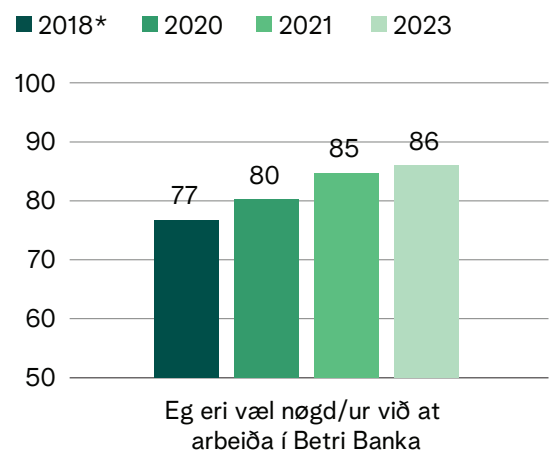
Í Betri Banka hava vit ein jalgan hugburð til at vera eitt fleksibult starvspláss. Tað vil siga, at starvsfólk, eldri sum yngri, á skynsaman hátt og við støði í tørvinum á deildini og hjá einstaka starvsfólkinum, saman við sínum leiðara kunnu finna loysnir til arbeiðstíð og arbeiðsstað, soleiðis at frítíðarlív, familjulív og arbeiðslív kunnu sampakka á best møguligan hátt fyrri starvsfólkið.

Gjøgnum dagligt arbeiði, nýggjar skipanir, undirvísing, skúla og skeið menna starvsfólk áhaldandi sínar førleikar, soleiðis at tey hava rættar førleikar at røkja sínar uppgávur og veita kundunum rætta og góða tænastu, ið kann tryggja nøgdar og loyalar kundar.

Tað er umráðandi fyrri okkum sum arbeiðspláss at stuðla starvsfólkunum í at hava fokus á sína heilsu. Seinasta árið hava vit bjóðað heilskanningar og ergonomiska vegleiðing við støði í arbeiðsstaðnum hjá hvørjum einstøkum starvsfólki. Eisini er maturin, vit borðreiða við, í stóran mun heilsugóður.

Starvsfólk fáa regluliga undirvísing í fyrstuhjálpi, tí vit halda tað vera ein týðningarmiklan førleika at hava sum starvsfelagi og samfelagsborgari sum heild.

## Úrslit frá starvsfólkakanningini um nøgdsemi og trúfesti seinastu árin





# Ein fjølbroyttur starvsfólkahópur

**Vit leggja stóran dent á, at starvsfólkahópurin er settur saman av ungum sum eldri, av starvsfólki við ymiskum førleikum, og at bæði kynini eru umboðað. Tað er ein styrki, tí ymiskleikin í starvsfólkahópinum ger, at vit kunnu styrkja okkara støðu við at menna tænanastur og veita kundum í ymiskum aldri og ymiskum lívsstøðum góða og skikkaða ráðgeving.**

Hvørt ár tekur Betri Banki næmingar inn. Tað hevur stórt virði fyri okkum sum arbeiðspláss, tí ungir og eldhugaðir næmingar eru ein liður í áhaldandi at menna bankan, umframt at vit eru við til at útbúgva og menna ungdómin í Føroyum.



Í september 2023 byrjaðu sjev næmingar hjá okkum. Eftir ætlan verða teir lidnir í 2025.



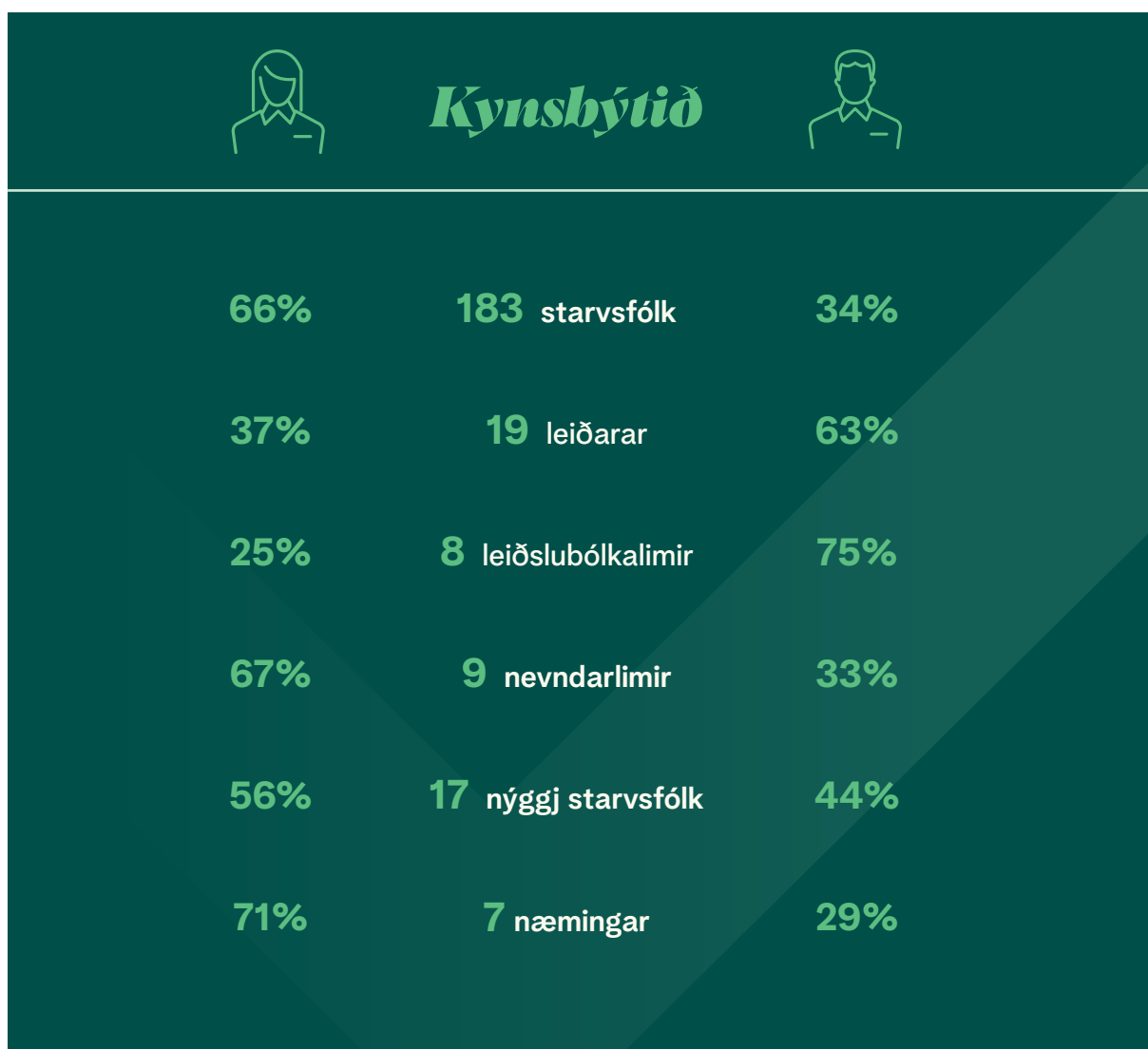
Í 2023 settu vit seks útbúnar næmingar í fast starv eftir lokna næmingatíð. Tað eru allir næmingarnir frá tí árganginum.



Í 2023 høvdu vit tvey starvsfólk í lestrarstarvi. Tað vil siga, at tey arbeiða nakrar tímar um vikuna, samstundis sum tey eru knýtt at einum hægri lærustovni.



# Kynsbýtið í Betri Banka



# Kundar og samfelag

**Betri Banki er til fyri allar føroyingar. Vit leggja dent á at veita øllum okkara kundum kring landið góða ráðgeving við tí fyri eyga, at teir fáa eina haldgóða fíggarstöðu. Vit skipa fyri mongum tiltøkum á hvørjum ári, sum eru ætlað kundum í øllum aldursbólum. Harumframt stuðla vit barna- og ungdómsarbeiði hjá ítrottar- og mentanaðarfelagsskapum kring landið.**

## Vit stuðla børnum og ungum

Ítrottar- og mentanarfelagsskapir hava stóran týdning fyri trivnaðin í Føroyum, og hvørt ár lata vit stórar upphæddir í stuðli til felagsskapir kring allar Føroyar. Vit leggja okkum eftir at stuðla børnum og ungum og eftir, at stuðulin skal koma so nógvum sum gjørligt til góðar. Harumframt stuðla vit átøkum hjá børnum og ungum við ryggsekkjum, endurskinum, húgvum og líknandi.

## Vit stuðla føroyskum tónleikarum

Á hvørjum ári skipa vit fyri upp ímóti 20 tiltøkum av ymiskum slagji kring landið. Vit vilja geva so mongum føroyingum, sum til ber, møguleika at vera við tiltøkini. Vit biðja ymiskar føroyskar tónleikarar um at spæla til tiltøkini, og soleiðis eru vit við til at stuðla føroysku tónleikarunum fíggarliga. Millum annað spældi orkestrið, Ælabogin, uttan fyri okkara deild í miðbýnum í Havn, tá Jólaskipið legði at bryggju í desember 2023.

## Gávur til børn og ung úr endurnýtslutfari

Tá vit geva okkara kundum gávur, leggja vit okkum eftir, at gávurnar eru so burðardyggar, sum til ber, og at góðskan er góð. Verkstaðið Vón hevur gjørt okkum fleiri av gávuunum, sum allar eru úr endurnýtslutfari. Fyri at eggja børnum og ungum til at spara saman, geva vit teimum eina gávu, tá tey seta pening á samansparingarkontuna.

## Í 2023 stuðlaðu og skipaðu vit fyri 28 tiltøkum kring landið fyri

- ✓ børnum og ungum
- ✓ lesandi og lærlingum
- ✓ vaksin
- ✓ pensjónistum.

### Hesi tiltøkini vóru millum annað á

- ✓ Sandi
- ✓ Kambsdali
- ✓ Vestmanna
- ✓ Havn
- ✓ Toftum
- ✓ Miðvági
- ✓ Klaksvík

Í teimum førum tað var viðkomandi vístu vit á góð ráð og kunning um fíggarviðurskipti, við støði í tiltakinum og luttakarunum.

## Atkomulig ráðgeving og tænastr

Betri Banki er til fyri øll, og tí skulu okkara tænastr vera lætt atkomuligar hjá øllum okkara kundum. Tí arbeiða vit miðvíst við at talgilda mannagongdir, soleiðis at kundarnir spara tíð og orku og kunnu avgreiða síni bankaørindi heimanífrá. Samstundis hava allar okkara deildir framvegis opið hvønn gerandisdag, soleiðis at kundar kunnu avgreiða einföld bankaørindi og koma inn til prát, tá tørvur er á tí.

## Ráðgeving við hondina og lætt at samskifta við

Vit brúka okkara vangar á sosialu miðlunum til at geva okkara kundum góð ráð og kunning um eginbúskap. Vit stremba eftir at vera gjøgnumskygd og ærlig í okkara samskifti. Soleiðis kunnu vit geva okkara kundum góð ráð um, hvussu teir kunnu spara pening, leggja útreiðslur til rættis, tosa við síni børn um pengar, gerast burðardyggari, samstundis sum tey spara pening, og mangt annað. Við sosialu miðlunum røkkur ráðgevingin víðari, soleiðis at okkara kundar ómakaleyst fáa íblástur til eina haldgóða fíggjarstöðu, uttan at teir hava fyri neyðini at ringja til okkara ella vitja eina av okkara deildum.

## Endamálið er at geva íblástur til eina haldgóða fíggjarstöðu

Vit leggja okkum eftir at skipa fyri tiltøkum og átøkum, sum koma øllum okkara kundum til góðar, uttan mun til aldur og bústað. Samstundis leggja vit okkum eftir at geva kundunum góð ráð um, hvussu teir kunnu spara pening, gerast meira tilvitaðir um nýtslu og harvið leggja lunnar undir eina haldgóða fíggjarstöðu.

Nøkur av okkara tiltøkum og átøkum seinasta árið hava verið, at vit hava vitjað eldrafeløg og verið við á Eldradegnum. Vit hava vitjað og fingið vitjan av nær-um øllum miðnámskúlum í Føroyum. Allir okkara ráðgevar hava verið á skeiði í, hvussu vit handfara kundar, sum eru bundnir av spæli. Eisini hava vit gjørt eina røð av filmsbrotum, sum snúgva seg um íløgur, og sum



hava til endamáls at geva okkara kundum tær bestu fortreytirnar fyri at taka skilagóðar og grundaðar avgerðir, áðrenn teir fara undir at gera íløgur. Harumframt hava vit gjørt nakrar poddar saman við Kvinnu, sum snúgva seg um eginbúskap, børn og pengar, bústað og íløgur. At enda hava vit, saman við hinum føroysku peningastovnunum, tikið stig til at fáa umsett alt tilfarið frá donsku verkætlanini, Pengeuge, til føroyskt. Tað merkir, at 7. og 9. flokkar í Føroyum, eftir ætlan, fáa búskap á tímatalvuna komandi skúlaár og framyvir.





# 05

---

**Ábyrgdarfull virkisleiðsla**



## ***Viðkomandi politikkir fyri burðardygd í bankanum***

- ✓ KT-trygdarpolitikkur
- ✓ Lønarpolitikkur
- ✓ CSR-politikkur
- ✓ Máttal og politikkur fyri at økja um partin av undirumboðaða kyninum
- ✓ Fjølbroytispolitikkur
- ✓ Hvítvaskpolitikkur
- ✓ Politikkur fyri burðardygd og samfelagsábyrgd
- ✓ Politikkur fyri sunna virkismentan
- ✓ Kreditpolitikkur

## Sunn virkismentan

Í Betri Banka er sunn virkismentan ein natúrligur partur av virkseminum, og í 2023 góðkendi nevndin ein politikk fyri sunna virkismentan, sum er krav sambært lóg um fíggjarligt virksemin. Politikkurin skal endurspeгла hugburðin hjá okkara leiðslu um, hvør atferð hjá leiðslu og starvsfólkum ikki verður góðtikin. Politikkurin skal eisini vera við til at tryggja, at øll viðkomandi lóggáva verður hildin.

## Sterk compliance-mentan

Tað er álagt fíggjargeiranum at fylgja umfatandi lóggávu og at vera undir eftirliti. Fyri at tryggja, at vit fylgja lógini, eru samtyktir og íverksettir politikkir og virkisgongdir, sum okkara starvsfólk skulu fylgja. Starvsfólkini fáa javnan kunning og fakliga menning, fyri at tryggja at tey eru vitandi um lógarkrøvini v.m. Í bankanum eru fleiri deildir, sum hava eftirlit við, at lóggáva, politikkir og innanhýsis mannagongdir verða fylgdar.

## Váðastýring

Í bankanum hava vit eina váðastýringsdeild, sum hevur eftirlit við, at teir váðar, vit eru útsett fyri, verða stýrd á tryggan hátt. Harumframt skal deildin javnan meta um teir váðar, sum bankin tekur á seg. Deildin skal hava yvirlit yvir teir váðar, sum bankin tekur á seg, og meta um, í hvønn mun samanhangur er millum forrætningsmodell, politikkir, virkisgongdir og veruligar váðar, umframt taka støðu til, um avgerðargrundarlagið hjá stjórn og nevnd er nøktandi.

## Fráboðanarskipan

Betri Banki hevur í nøkur ár havt eina innanhýsis whistleblower-skipan, har okkara starvsfólk kunnu boða frá lógarbroti ella møguligum lógarbroti. Tað er eisini møguligt at boða frá illgruna um álvarslig fíggjarlig brotsverk, íroknað mutur, svik, skjalafalsan o.l. Eisini ber til at boða frá náttúrudálking, álvarsligum broti á arbeiðstrygdina og álvarsligum viðurskiftum, rættað ímóti einum starvsfólki. Øll starvsfólk hava atgongd til fráboðanarskipanina, sum liggur á intranetinum hjá bankanum. Starvsfólk hava móguleika at boða frá dulnevnt.

## Dátuvernd og tagnarskylda

Í bankanum viðgera vit persónupplýsingar um kundar, starvsfólk og samstarvsfelagar. Tí skulu vit halda dátuverndarlógina um viðgerð av persónupplýsingum, og vit hava ábyrgd av, at viðgerðir fara fram á tryggan og virðiligan hátt. Vit hava eitt dátuverndarfólk í bankanum, sum m.a. tryggjar, at øll okkara starvsfólk kenna meginreglurnar og krøvini í dátuverndarlógini, umframt tey rættindi, sum okkara kundar og starvsfólk hava sambært lógini. Okkara starvsfólk skulu javnan taka e-learning skeið um dátuvernd. Øll starvsfólk hava tagnarskyldu og kunnu tí ikki lata upplýsingar um kundar og onnur víðari, uttan so at lógin krevur tað.

## Tøkni og trygd

Tann økta talgildingin gevur nógvar nýggjar móguleikar, men ger okkum samstundis viðbrekin fyri teldusníkum. Fyri at verja okkum ímóti álopi, hava vit ein KT- og trygdarpolitikk, sum øll okkara starvsfólk skulu kenna, eins og virkisgongdir og mannagongdir, sum viðkomandi starvsfólk skulu fylgja. Vit arbeiða áhaldandi við at minka um váðan fyri álopi á okkara skipanir og taka neyðug atlit fyri at tryggja, at okkara talgildu tænastru eru tøk, eins og at upplýsingar um kundar og onnur verða goymdar í trúnaði. Okkara starvsfólk verða javnan kunnað um KT-trygd, so tey eru vitandi um nýggjastu rák, sum teldusníkar brúka fyri at lumpa fólk ella bróta inn í skipanir. Bankin brúkar dátusentralar, sum tryggja, at trygdin á okkara kundaskipanum javnan verður dagførd.



# At *forða fyri* fíggjarligum brotsverki

Í Betri Banka stremba vit eftir at verja okkum fyri fíggjarligum brotsverki, at bankin verður misbrúktur til hvítting ella fígging av yvirgangi, og vit stremba eftir, at bankin ikki brýtur altjóða revsitiltøk. Vit kenna okkara kundar og vita, hvussu teir brúka bankan, og tað gera vit takkað verið okkara dugnaliga starvsfólki, einari væl virkandi kundakunnleikamannagongd og einum lítarligum transaktiónseftirliti.

## Arbeiðssamskipan

Í Betri Banka meta vit javnan um váðan fyri, at bankin kann verða misbrúktur til hvítting og fígging av yvirgangi. Tað fyriryrgjandi arbeiðið er orðað í einum skipaðum politikki fyri arbeiðnum við fyriryrging av hvítting. Afturat hesum eru innanhýsis virkis- og mannagongdir, sum greitt lýsa krøvini og ásetingarnar fyri, hvussu tað fyriryrgjandi arbeiðið skal loysast.

Allir kundar verða stovnaðir á einum staði. Tey starvsfólk, sum stovna kundar, hava eina servitan um, hvørjar

upplýsingar vit skulu hava frá kundunum. Kundaráðgevin savnar seg um fíggjarliga ráðgeving og um, at kundar ikki verða útsettir fyri hvítting, og at teirra kontur ikki verða misbrúktar til hvítting.

Vit hava eitt toymi, sum tekur sær av dagliga eftirlitinum við flytingum og inn- og útgjöldum. Eisini er eitt toymi við serfrøði innan uttanlandsflytingar, sum avgreiðir allar uttanlandsflytingar.



Hvítvasklógin setir krøv til allar peningastovnar. Compliance og innanhýsis grannskoðanin hava eftirlit við, um lóggávan fyri økið verður fylgd.

## Betraðar kundakunnleikamannagongdir

Í 2023 eru kundakunnleikamannagongdirnar betraðar, soleiðis at tað er greitt, hvørjar kundaupplýsingar eru neyðugar hjá bankanum at skráseta, og hvussu ofta upplýsingarnar skulu dagførast. Øll okkara starvsfólk hava verið á skeiðum og fingið vitan um, hvussu bankin kann forða fyri hvítting og fígging av yvirgangi. Í Føroyum samstarva bankarnir um at menna starvsfólkini í fyribyrgjandi arbeiðinum. Í septembur 2023 var ein temadagur, har fokus var á hvíttingarváðan í vinnufyrirøkum.

Hvørt ár eru okkara starvsfólk áløgd at taka eitt e-learning-skeið um hvítting og fígging av yvirgangi. 31. desembur 2023 høvdu 98% av starvsfólkunum í bankanum tikið skeiðið.

## Framhaldandi menning av førleikunum og servitanini á økinum

Í 2024 fara vit framhaldandi at hava fokus á at betra kundakunnleikamannagongdir, og, sum liður í tí, seta í verk talgildar loysnir fyri at fáa kundaupplýsingar til vega. Eftirlit við flytingum og inn- og útgjöldum skal mennast við neyvum eftirliti við uttanlandsflytingum.

Vit fara framhaldandi at raðfesta at útbúgva starvsfólk og at menna servitanini á økinum.



## Boð frá Fíggjareftirlitinum

Fíggjareftirlitið var á eftirlitsvitjan í mai 2022, og í novembur 2022 fingið vit eina frágreiðing, har vit fingið boð um at gera nakrar broytingar. Vit tóku frágreiðingina til eftirtektar og hava gjørt neyðugu tillagingarnar. Við ársskiptið var eitt boð eftir at loysa, og hetta er loyst í fyrsta ársfjórtingi 2024.



**49.664**  
fráboðanir

## Fráboðanir

Fram til 30. oktobur 2023 hava peningastovnar í ríkisfelagsskapinum samanlagt sent 49.664 fráboðanir til Hvidvasksekretariatet/NSK í 2023. Peningastovnar standa fyri 81% av øllum fráboðanum, sum eru sendar til NSK.



06

---

**ESG töl**

# Indicators

Lyklatal/Indicators Eind/Unit Mál/Target 2030 2023 2022 2021



## Umhvervið/Environmental

|  |    |                  |       |       |       |
|--|----|------------------|-------|-------|-------|
| CO <sub>2</sub> e Vav 1 / Scope 1                                      | t  | 136 <sup>1</sup> | 289   | 315   | 295   |
| CO <sub>2</sub> e Vav 2 / Scope 2                                      | t  | 0 <sup>2</sup>   | 149   | 150   | 188   |
| CO <sub>2</sub> e Vav 3 (virksemi) / Scope 3 (operations) <sup>3</sup> | t  |                  | 338   | 367   | 343   |
| Orkunýtsla / Energy consumption  | GJ | 5.000            | 5.661 | 6.106 | 5.867 |
| Varandi orka / Renewable energy share                                  | %  | 75               | 14    | 14    | 11    |
| Burturkast frá rakstri / Waste generated                               | t  | 34 <sup>4</sup>  | 238   | 134   | 135   |



## Sosial/Social

|   |                  |       |     |     |     |
|---|------------------|-------|-----|-----|-----|
| Fulltíðar starvsfólk / Full-time workforce  | FTE              |       | 183 | 187 | 185 |
| Kynsbýti (K/FTE) / Gender diversity (W/FTE)   | %                |       | 66  | 65  | 64  |
| Lønarmunur millum kyn (M/K) /Ratio of basic salary and remuneration of men to women | Ferðir/<br>Times | 1     | 1,2 | 1,2 | 1,2 |
| Kynsbýti á leiðslustigi (K/FTE)/ Gender diversity in management (W/FTE)             | %                | 40/60 | 37  | 39  | 42  |
| Starvsfólkaskifti / Employee turnover   | %                |       | 7,7 | 4,4 | 7,3 |
| Sjúkradagar / Sickness absence rate   | Dagar            |       | 7,4 | 9,8 | 7,0 |

## Lyklatal/Indicators

Eind/Unit

Mál/Target 2030

2023

2022

2021



## Leiðsla/Governance

|   |                   |       |       |       |       |
|---|-------------------|-------|-------|-------|-------|
| Kynsbýti í nevnd (K/M)/<br>Gender diversity of board (W/M) <sup>5</sup> | %                 | 40/60 | 67/33 | 67/33 | 67/33 |
| Uppmøting til nevndarfundir /<br>Board meeting attendance               | %                 | 100   | 96    | 96    | 99    |
| Lønarmunur millum forstjóra og starvsfólk /<br>CEO pay ratio            | Ferðir /<br>times |       | 5,3   | 5,5   | 5,1   |
| Tjóðskapur hjá nevnd (Útlenskur) /<br>Nationality of board (Foreign)    | %                 |       | 22    | 22    | 22    |

- 1) Vav 1 mál: Betri Banki hefur sett sum mál at minka vav 1 CO2e útlát í minsta lagi við 55% áðrenn 2030 við 2021 sum grundstöði/Betri Banki will reduce scope 1 CO2e emissions by at least 55% by 2030 from 2021 baseline.
- 2) Vav 2 mál: Betri Banki hefur sett sum mál at minka vav 2 CO2e útlát í minsta lagi við 55% áðrenn 2030 við 2021 sum grundstöði, men um SEV megnar sítt mál um at framleiða 100% burðardyggja orku í 2030 verður okkara CO2e útlát 0 í 2030 fyri vav 2./Betri Banki will reduce scope 2 CO2e emissions by at least 55% by 2030 from 2021 baseline. If SEV reaches its goal to produce 100 % sustainable energy by 2030, will our CO2e emissions be zero by 2030 for scope 2.
- 3) Vav 3 (virksemi) lyklatali fevnir um egið vav 3 CO2e útlát, sum kemur frá ferðing til/frá arbeiði, vinnulig ferðing, óbeinleiðis vav 1 og 2 útláti og frá egnum burturkasti / Scope 3 (operations) reporting is for own scope 3 CO2e emissions, namely from employee commuting, business travel, indirect emissions from scope 1 and 2 and waste from own operations.
- 4) Burturkast mál: Betri Banki hefur sett sum mál at minka burturkasti frá okkara beinleiðis virksemin við 75% áðrenn 2030 við 2022 sum grundstöði/Betri Banki will reduce waste generated from direct operations 75% by 2030 from 2022 baseline.
- 5) Kynsbýti í nevnd fevnir um býti av kvinnum av aðalfundsvađu nevndarlimunum / Gender diversity is the female to male ratio of board members elected at the annual general meeting.



07

---

**ESG vegleiðing**

## CO<sub>2</sub>e vav 1 / CO<sub>2</sub>e scope 1

### Allýsing

Beinleiðis útlát frá forbrenningini av brennievnum og tilfari. Sum oftast er CO<sub>2</sub>e ikki mált, men útroknað, og er grundað á dáta um brent brennievni/tilfar, t.e. olju, gas, diesel, bensin og øðrum. Mongdin av brendum brennievni/tilfari er faldað við umrokningarfaktorur fyri útlát av teimum 7 Kyoto gassunum: (CO<sub>2</sub>e), (CH<sub>4</sub>), (N<sub>2</sub>O), (HFC), (PFC), (SF<sub>2</sub>) og (NF<sub>3</sub>). Hesi vakstrarhúsgassar hava ymiska ávirkan á alheimsupphitingina og verða tískil umroknað til CO<sub>2</sub> líknandi útlát (CO<sub>2</sub>e), við at falda hetta við teirra individuella GWP faktori (globala upphitingarmegi).

Í framtíðini verður møguligt at brúka hesar dátur sum samanberingargrundarlag við Hagstovu Føroya.

### Frymil

Vakstrarhúsgassútlát eru útroknað fyri hvørt brent tilfar, t.d. CH<sub>4</sub> = (slagið av tilfarinum, sum er brent (t) \* umrokningarfaktor til CO<sub>2</sub> fyri tilfarið). Eind: Tons.

Tá øll útlát eru útroknað, verða tey samanløgð til tons av samsvarandi CO<sub>2</sub> (t CO<sub>2</sub>e).

Tilvísing: GRI 305: Útlát 2016

### Context and Definition

Direct emissions resulting from the company's own combustion of fuels and materials. Most often CO<sub>2</sub>e are not measured but calculated, based on quantitative data on combusted fuels/materials, such as: oil, gas, diesel, gasoline, and others. The amount of combusted fuels/materials are multiplied with convertors for emissions of the 7 Kyoto gases/GHG's: carbon dioxide (CO<sub>2</sub>e), methane (CH<sub>4</sub>), Nitrous oxide (N<sub>2</sub>O), hydrofluorocarbons (HFCs), perfluorocarbons (PFCs), sulphur hexafluoride (SF<sub>6</sub>), and nitrogen trifluoride (NF<sub>3</sub>). Since these gases have different Global Warning Potential (GWP), each gas is subsequently normalised to CO<sub>2</sub> equivalents (CO<sub>2</sub>e) by multiplying each gas with their individual GWP factor.

In future, this data can be benchmarked against Hagstova Føroya data.

### Formula

Green House Gas (GHG) emissions are calculated for each combusted material – e.g.: CH<sub>4</sub> = (combusted fuel type (t) \* CH<sub>4</sub> conversion factor per fuel type). Unit: Metric Tonnes

When all emissions are calculated (tonnes), they are normalised to tonnes of CO<sub>2</sub> equivalents (t CO<sub>2</sub>e).

Reference: GRI 305: Emissions 2016

## CO<sub>2</sub>e VAV 2 / CO<sub>2</sub>e scope 2

### Allýsing

Óbeinleiðis útlát frá orku til at framleiða ravmagn ella fjarhita, sum fyrirtøkan hevur keypt til sína nýtslu. Vav 2 útlát eru sum meginregla útroknað á sama hátt sum Vav 1 útlát, tó verða vanligi ikki øll Kyoto gass tikin við.

Í Føroyum verður ravmagn framleitt av SEV, so tann sami umrokningarfaktorur (samsvarandi býti av varandi orkukeldum fyri frásagnarárið) verður nýttur til allar fyrirtøkur, ið keypa ravmagn frá SEV.

Í framtíðini verður møguligt at brúka hesar dátur sum samanberingargrundarlag við Hagstovu Føroya.

### Frymil

Vav 2 útlát verður útroknað per keypt MWh av ravmagni, og/ ella av fjarhita – T.d. CH<sub>4</sub> = (keypt MWh ella GJ \* CH<sub>4</sub> umrokningarfaktorur fyri Føroyar). Tá øll útlát eru útroknað, verða tey umroknað til CO<sub>2</sub>e. Eind: tons

Tilvísing: GRI 305: Útlát 2016

### Context and Definition

Indirect emissions resulting from the energy used to produce electricity, district heating, or district cooling, which the company has purchased for its use. The scope 2 emissions are in principle, calculated as scope 1 emissions, though typically not covering all Kyoto gases / GHGs.

In the Faroe Islands electricity is provided by SEV, so the same conversion factor (according to the mix of renewable energy sources for the reporting year) will be used by every organisation purchasing electricity from SEV.

In future, this data can be benchmarked against Hagstova Føroya data.

### Formula

Scope 2 emissions are calculated per country per bought MWh of electricity, and/or GJ of district heating/cooling – e.g.: CH<sub>4</sub> = (bought MWh or GJ \* CH<sub>4</sub> conversion factor per country). When all emissions are calculated, they are normalised to CO<sub>2</sub>e. Unit: Metric Tonnes.

Reference: GRI 305: Emissions 2016



## CO<sub>2</sub>e VAV 3 / CO<sub>2</sub>e scope 3

---

### Allýsing

Vav 3 útlát kemur frá øðrum óbeinleðis virkseml, sum ein fyrirtøka hevur. Útlátid kemur frá keldum, id fyrirtøkan ikki eigur ella hevur beinleðis ræði á. Vav 3 CO<sub>2</sub> útlát stavar bæði frá keypsíðuni og sölusíðuni i virðisketuni, sum t.d. keyp av vørum og tænastrum, burturkast frá virkseml, vinnulig ferðing, ferðing til/frá arbeiði, frá fíggarjarligum virkseml og iløgum o.s.fr.

### Frymil

Vakstrarhúsgassútlát eru útroknað fyri hvørt brent tilfar fyri hvørt øki í vav 3. Eind: Tons.

Tá øll útlát eru útroknað, verða tey samanløgð til tons av samsvarandi CO<sub>2</sub> (t CO<sub>2</sub>e).

*Tilvísing: GRI 305: Útlát 2016*

### Context and Definition

Scope 3 GHG emissions are other indirect emissions from an organization's activities, but occur from sources not owned or controlled by the organization. Scope 3 indirect GHG emissions include both upstream and downstream emissions. Some examples of scope 3 activities include purchased goods and services, waste generated in operations, business travel, employee commuting and from financing and investment activities.

### Formula

Green House Gas (GHG) emissions are calculated for each combusted material relating to the various scope 3 activities. Unit: Metric Tonnes

When all emissions are calculated (tonnes), they are normalised to tonnes of CO<sub>2</sub> equivalents (t CO<sub>2</sub>e).

*Reference: GRI 305: Emissions 2016*

## Orkunýtsla / Energy consumption

---

### Allýsing

Ein fyrirtøka kann brúka orku frá fleiri ymiskum keldum, sum t.d. brennievni, ravmagn, jarðhita o.s.v. At brúka orku meira gagnligt og at brúka eina blanding av varandi orkukeldum er týðandi fyri stríðið ímóti veðurlagsbroytingum og fyri at minka um kolevnisslóðina hjá fyrirtøkuni.

Orka er, sum útlát, vanligi útroknað sum nýtsla faldað við umrokningarfaktorum. Brúka orkan er íroknað bæði frá vavi 1 og vavi 2, men eisini orkuna frá varandi orkukeldum.

Í framtíðini verður møguligt at brúka hesar dátur sum samanberingargrundarlag við Hagstovu Føroya.

### Frymil

Orkunýtslan = (slag av brendum brennievni (t) \* orkufaktorurin fyri slagnum av brennievni) + (brúkt ravmagn (íroknað frá varandi orkukeldum)(MWh)\*3,6) + (brúktur fjarhiti við varandi orkukeldum(GJ)). Eind: GJ.

*Tilvísing: GRI 302: Orka 2016*

### Context and Definition

An organisation can consume energy in various forms, such as fuel, electricity, heating etc. Using energy more efficiently and increasing the mix of renewable energy sources is essential for combating climate change and for lowering an organisation's CO<sub>2</sub> footprint.

Energy is, as emissions, typically calculated based on consumptions multiplied with convertors. The consumed energy must be added from both scope 1 and scope 2 (cf. Previous definitions) sources but must additionally also contain energy from renewable energies.

In future, this data can be benchmarked against Hagstova Føroya data.

### Formula

Energy consumption = (Combusted fuel type (t) \* power factor per fuel type) + (used electricity (incl. Renewable energy) (MWh) \* 3,6) + (used district heating/cooling including renewable sources of heating/cooling (GJ)). Unit: GJ

*Reference: GRI 302: Energy 2016*

## Varandi orka / Renewable energy share

### Allýsing

Hetta klattalal vísir, hvussu stórir partur av orkuni, sum verður brúkt, er frá varandi orkukeldum. Hetta kann eisini verða mált sum varandi orka í mun til ikki-varandi orku, men so vil ávirkanin vera trupul at máta fyri tær fyrirkur, ið einans hava varandi orku. Í Føroyum ger SEV eina uppgerð av, hvussu býtið av varandi orku er.

### Frymil

Varandi orkubýtið = (Varandi orka/øll orka) \* 100. Eind: %.

Tilvísing: GRI 302: Orka 2016

### Context and Definition

This indicator will indicate how much of the total energy consumed is from renewable energy sources. Sometimes this is also measured as renewable energy vs. non-renewable energy, but then the intensity is impossible to measure for those companies with full renewable energy sources. In the Faroe Islands, this will be determined by SEV's energy mix.

### Formula

Renewable Energy Share = (Renewable energy / Total Energy) \* 100. Unit: %

Reference: GRI 302: Energy 2016

## Burturkast frá rakstri / Waste generated

### Allýsing

Burturkast, sum kemur frá rakstrinum hjá fyrirkuni, t.d. frá framleiðslu av vørum. Burturkast kann hava munandi negativa ávirkan á umhvørvið og vælveruna hjá menniskjum, tá tað ikki er rætt handfarið. Óneyðugt burturkast kann esini verða sæð sum eitt slag av fíggjarligum spilli.

### Frymil

Samla vekt av burturkasti í tonsum, sum er burturbeint, greinað í bólkar og hvussu tað verður burturbeint. Eind: Tons.

Tilvísing: GRI 306: Burturkast 2021

### Context and Definition

Waste generated by an organisation's own activity, for example in the production of its products. Waste can have significant negative impact on the environment, and human health when inadequately managed. Unnecessary waste can be considered a form of economic waste.

### Formula

Total weight of waste generated in metric tonnes broken down by category and waste treatment method. Unit: Metric Tonnes

Reference: GRI 306: Waste 2021

## Fulltíðar starvsfólk / Full time workforce

### Allýsing

Til at máta fulltíðar starvsfólk er neyðugt at taka við beinleiðis fulltíðar starvsfólk og tíðaravmarkasett starvsfólk. Harumframt krevur ársroknskap ar lógin fyri størri feløg, at ársverk verða upplýst. Til hetta krevst ein útrokning fyri fulltíðar starvsfólk í meðal (ársverk), (hetta merkir fulltíðar starvsfólk + lønt yvirtíð + ársverkútroknað tímalønt starvsfólk) + ársverkútroknað tíðaravmarkasett starvsfólk.

Í framtíðini verður møguligt at brúka hesar dátur sum samanberingargrundarlag við Hagstovu Føroya.

### Frymil

Fulltíðar starvsfólk = Ársverk + ársverk-útroknað tíðaravmarkasett starvsfólk. Eind: Fulltíðar starvsfólk.

Tilvísing: ÁRL, GRI 2 Aðalkunngerðir 2022

### Context and Definition

To be able to measure the full-time workforce, both directly-hired FTEs and temporary workers need to be considered. This demands the legislative calculation and average full-time employees (FTEs) (meaning full-time employees + compensated overtime + FTE-calculated hourly-salaried employees) plus FTE-calculated temporary workers.

In future it is hoped this data can be benchmarked against Hagstova Føroya data.

### Formula

Full-time Workforce = FTEs + temporary workers Unit: Full-time Equivalents

Reference: ÁRL, GRI 2 General Disclosures 2022

## Kynsbýti / Gender diversity

---

### Allýsing

At tryggja ymisleika og javnstøðu á arbeiðsplássinum kann hava fyrimunir bæði fyri fyrirkona og samfelagið, tí at javnstøða førir við sær búskaparliga menning.

Í framtíðini verður møguligt at brúka hesar dátur sum samanberingargrundarlag við Hagstovu Føroya.

### Frymil

Kynsbýti =  $((\text{Ársverk kvinnur} + \text{tíðaravmarkasett starvsfólk kvinnur}) / (\text{Fulltíðar starvsfólk})) * 100$ . Eind: %.

Tilvísing: GRI 405 Ymisleiki og javnstøða 2016

### Context and Definition

Ensuring diversity and equality at work can generate shared benefits for both an organisation and society in general, as equality supports economic development.

In future, this data can be benchmarked against Hagstova Føroya data.

### Formula

Gender diversity =  $((\text{Women FTEs} + \text{Women Temporary workers}) / (\text{full time workforce})) * 100$ . Unit: %.

Reference: GRI 405 Diversity and Equal Opportunity 2016

## Kynsbýti á leiðslustigi / Gender diversity in management

---

### Allýsing

Kynsbýti á leiðslustigi er íroknað ovastu leiðslu og leiðarar við starvsfólkaábyrgd.

### Frymil

Kynsbýti á leiðslustigi =  $((\text{Fulltíðarsettar kvinnur í leiðarastørvum}) / (\text{Fulltíðar starvsfólk í leiðarastørvum})) * 100$ . Eind: %.

Tilvísing: GRI 405 Ymisleiki og javnstøða 2016

### Context and Definition

Includes senior management as well as employees in other leading positions with personnel responsibilities.

### Formula

Gender Diversity, Management =  $((\text{Women FTE in Management}) / (\text{All FTEs in Management})) * 100$ . Unit: %.

Reference: GRI 405 Diversity and Equal Opportunity 2016

## Starvsfólkaskifti / Employee turnover

---

### Allýsing

Starvsfólkaskifti verður útroknað við bæði fráfarin av egnum vilja og fráfarin ikki av egnum vilja. Fráfarin vegna aldur verður í hesum førum sæð sum fráfarin ikki av egnum vilja. Gevið gætur, hetta er einans útroknað fyri egin ársverk.

### Frymil

Starvsfólkaskifti =  $((\text{fráfarin av egnum vilja} + \text{fráfarin av ikki egnum vilja}) / \text{Ársverk}) * 100$ . Eind: %.

Tilvísing: GRI 401: Starvsseting 2016

### Context and Definition

Employee Turnover Ratio is calculated both for voluntary and involuntary leavers. Retirees are included as involuntary leavers. Note, this is only calculated for own FTEs.

### Formula

Employee turnover ratio =  $((\text{Voluntary} + \text{Involuntary Leavers}) / \text{FTEs}) * 100$ . Unit: %.

Reference: GRI 401 Employment 2016

## Sjúkradagar / *Sickness absence*

### Allýsing

Talið av øllum arbeiðsdögum, har starvsfólk eru sjúk og ikki til arbeiðis, í mun til talið av ársverkum. Barsil er ikki írokna.

### Frymil

Sjúkradagar = (Talið av sjúkradögum fyri øll ársverk fyri tíðarskeiðið)/(Ársverk). Eind: %.

*Tilvísing: OECD Heilsuhagtøl 2020, greining, keldur og mánagongdir. (ESG vegleiðing)*

### Context and Definition

Number of full days all own employees are sick and not on job, compared to number of FTEs. Maternity / Paternity leave not included

### Formula

Sickness Absence = (No of sick days for all FTEs for the period)/(Total FTEs). Unit: %

*Reference: OECD Health Statics, 2020, Definitions, Sources and Methods*

## Lønarmunur millum kyn / *Gender pay ratio*

### Allýsing

Orsökini til lønarmunin ímillum kyn er bygnaðarlig, og viðvíkur muni í arbeiðisøki, útbúgvingarstigi og arbeiðisroyndum. Útrokningin verður gjørd við at brúka median løn heldur enn miðalløn, fyri at minka um skeivleikan av sera høgum ella sera lágum lønum.

### Frymil

Lønarmunur millum kyn = (median ársløn fyri menn/median ársløn fyri kvinnur). Eind: Ferðir.

*Tilvísing: GRI 405 Ymiskleiki og javnstøða 2016*

### Context and Definition

The reasons for the gender pay gap are structural and are related to differences in employment, level of education and work experience. It is the median salaries and not the average salaries that are compared to ensure the comparison is not skewed by extremely high or extremely low salaries.

### Formula

Gender pay ratio = (median yearly salary for men/median yearly salary for women). Unit: Times.

*Reference: GRI 405 Diversity and Equal Opportunity 2016*

## Kynsbýti í nevnd / *Gender diversity board*

### Allýsing

Tá ein fyrirtøka veruliga arbeiðir við at hava javnstøðu og ymiskleika á arbeiðsplássinum, vil tað skapa fyrimunir fyri bæði fyrirtøkuna og samfelagið sum heild, tí javnstøða fremur búskaparligan vøkstur. Kynsbýti fyri nevndarsessir valdir á aðalfundinum er roknað eftir endanum av roknskaparárinum. Talið av nevndarsessum er ikki íroknað starvsfólkavald umboð.

Í framtíðini verður møguligt at brúka hesar dátur sum samanberingargrundarlag við Hagstovu Føroya.

### Frymil

Kynsbýti í nevnd = ((Valdar kvinnur í nevnd)/(tal av nevndarlimum)) \* 100. Eind: %.

*Tilvísing: GRI 405 Kynsbýti og líkarættur 2016. Danskar tilmælingar fyri vinnuliga leiðslu (2021).*

### Context and Definition

When an organisation actively promotes diversity and equality at work, it can generate shared benefits for both the organisation and society in general, as equality supports economic development. Gender diversity for the board elected at the Annual General Meeting (AGM) calculated on the balance sheet date.

In future, this data can be benchmarked against Hagstova Føroya data.

### Formula

Gender Diversity, Board = ((Female board members elected at the AGM)/(All AGM elected board members)) \* 100. Unit: %.

*Reference: GRI 405 Diversity and Equal Opportunity 2016. Danish Recommendations on corporate Governance (2021).*

## Uppmøting til nevndarfundir / Board meeting attendance

---

### Allýsing

Mátar virksemið hjá nevndarlimum.

### Frymil

Uppmøting til nevndarfundir = ((Tal av nevndarfundum fyri hvønn nevndarlim)/(Tal av nevndarfundum \* Tal av nevndarlimum)) \* 100. Eind: %

Tilvísing: *Danskar tilmælingar fyri vinnuliga leiðslu (2021).*

### Context and Definition

Measures the activity level of the board members.

### Formula

Board Meeting Attendance Rate = (( number of board meetings attended per board member)/ (Number of board meetings\* Number of board members))\*100. Unit: %.

Reference: *Danish recommendations on Corporate Governance (2021)*

## Lønarmunur millum forstjóra og starvsfólk / CEO pay ratio

---

### Allýsing

Hvussu ofta median starvsfólkalønin svarar til lønina hjá forstjóranum, er ein meting fyri sosial javnrættindi.

### Frymil

Lønarmunur millum forstjóra og starvsfólk = Løn hjá forstjóra/ median starvsfólkaløn. Eind: Ferðir.

Tilvísing: *GRI 102 Leiðsla 2022.*

### Context and Definition

How many times the median staff salary can be covered by the CEO compensation as a proxy for social equality.

### Formula

CEO Pay Ratio = CEO Compensation / Median Staff Salary  
Unit: times.

Reference: *GRI 102 Governance 2022*

## Tjóðskapur hjá nevnd / Nationality of the board

---

### Allýsing

At máta hvussu stórir partur av nevndini er útlenski. Ein útlendingur, í hesum føri, eru tey, sum ikki hava føroyskt sum høvuðsmál. Lyklatalið vísir, um felagið hevur sum mál at kappast altjóða og at økja færleikar.

### Frymil

Tjóðskapur hjá leiðslu = (Talið av útlenskum nevndarlimum)/(Talið av nevndarlimum tilsamans) \* 100. Eind: %.

Tilvísing: *GRI 2 Aðal kunngerðir 2022*

### Context and Definition

Measures inclusion of foreign board members. A foreigner, in this instance, is anyone who does not have Faroese as a primary language. An indicator as to whether the company has international ambitions, and as to developing performance measurement skills.

### Formula

Nationality of the Board = ( number of foreign board members /number of board members) \* 100. Unit: %.

Reference: *GRI 2 General Disclosures 2022*

