

betri banki

Burðardygð og samfélagsábyrgð 2024





Innihaldsyvirlit

Um frágreiðingina	3
01 2024 í stuttum	5
02 Virksemi og virkismodell	9
03 Umhvervisatlit	15
04 Starvsfólk og kundar	25
05 Ábyrgdarfull virkisleiðsla	31
06 ESG töl	37
07 ESG vegleiðing	41

Um frágreiðingina

Henda frágreiðingin fevnir um arbeiðið við burðardygd og samfelagsábyrgd í Betri Banka í tíðarskeiðnum 1. januar 2024 til 31. desember 2024. Frágreiðingin vísir á, hvussu vit ítøkiligari arbeiða við politikkinum fyri burðardygd og samfelagsábyrgd, ið er grundaður á tey 17 heimsmálini hjá ST fyri burðardyggari menning, tær 10 grundreglurnar hjá FN Global Compact og tilmæli hjá Finans Danmark um burðardygt fíggiarvirksemi. ESG-lyklatølini í frágreiðingini eru roknað út sambært vegleiðing hjá Burðardyggum Vinnulívi.

01

2024 í stuttum

ESG í stuttum



Allir persónbilar bankans eru skiftir til **el-bilar**



Sólorkuskipan lögð á vinnubygning bankans Yvir við Strond 4



Nýtt feroyskt netverk, **Varandi Vinna**, sett á stovn



ESG-viðurskipti hjá kundum verða viðgjörð á nevndarstöði



Kynsbýtið í nevndini í bankanum **50 / 50**



25 ráðgevar hava verið **á skeiði** um burðardygd

Bræv frá stjóranum



Jean Djurhuus,
Forstjóri í Betri Banka

Nú vit eru komin inn í 2025 og líta aftur um bak, má sannast, at vit eru í eini broytingartíð, sum – í øllum førum fyríbils – fer at hava týdning fyri framtíðargongdina innan burðardygd í heiminum.

Ein av størstu bakkastunum man vera, at týðandi lond nú tykjast gera upp við fatanina um, at lívrunnin brennievni dálka og eru orsök til veðurlagskreppuna, sum annars hevur verið á breddanum seinastu nógvu árinum. Eitt tað fyrsta stigið hjá amerikonsku stjórnini hevur verið at taka USA úr París-sáttmálanum, har meginparturin av heimsins tjóðum annars hevur bundið seg til tættari samstarv um veðurlagsbroytingarnar, undir hesum at avmarka útlátið av vakstrarhúsgassum.

Nýggju rákini ávirka okkum øll. Framskrivningar um varandi orkuskipti eru í lýtuni trupult at spáa um. Vit vita tó, at rák koma og fara, og vit kunnu neyvan gera annað enn at eygleiða, hvussu leikur úti í heimi fer.

Vit fella tó ikki í fátt. Tvørturímóti. Í Føroyum arbeiða vit framvegis fyri burðardygd og hava sum mál, at øll orkuframleiðsla á landi skal verða burðardyg. Sambært almennum hagtølum hevur grøna framleiðslan av ravmagni ligið á umleið 50% seinastu árinum. Vónandi verður talið væl nærri teimum 100% komandi 5 árinum.

Áhugin hjá privatfólki at leggja um til varandi orku sær út til at vera vaksandi. Tað síggja vit í áhuganum fyri útlánum til el-bilar og hita-pumpur v.m. Almennar stuðulsskipanir hava uttan iva stimbrað hugin hjá fólki at leggja um. Okkara lagaligu útlánsrentur hava vónandi eisini stuðlað gongdini.

Vit ynskja framhaldandi at menna okkara leiklut sum fíggjarligur viðleikari til varandi orkuskiptið í Føroyum. Millum annað halda vit, tað er umráðandi, at burðardygd og grøna umleggingin eru ein natúrligur partur av okkara kundaprátum. Tí gjørdur vit í 2024 av at senda allar okkara vinnukundaráðgevar á skeið innan burðardygd fyri at verða betur ílatnir til prátini. Ein av teimum ítøkiligum úrtøkunum frá skeiðnum er, at í dag hava allar stórar vinnukundasakir, sum skulu fyri nevnd, eina lýsing av burðardygdsviðurskiptum hjá kundinum.

Í 2024 fór Betri Banki upp í nýstovnaða burðardygga netverkið, Varandi Vinna, sum Vinnuhúsið hevur sett á stovn. Einar 30 fyrirkur eru í netverkinum, og allar eru vit í sama báti. Tí er tað gott, at vit kunnu hittast fyri at umrøða átøk á burðardyggu leiðini, og saman kunnu vit vónandi seta ferð á burðardyggu umleggingina í samfelagnum.

Betri Banki er ein føroyskur peningastovnur, ið er grundfestur í føroysku mentanini, búskapinum og samfelagnum. Okkara virksemi er í Føroyum og verður rikið umvegis talgildar loysnir og á okkara deildum í Tórshavn, Klaksvík, Saltangará, Miðvági, á Tvøroyri og á Sandi. Vit taka í høvuðsheitum bert kredittváðar á føroyska marknaðinum á okkum við at veita lán og kredittir til føroyingar og føroyskar verkætlanir. Bankin er ein SIFI-stovnur* og hevur sostatt stóra ávirkan á føroyska búskapin og samfelagið. Við ávirkan kemur ábyrgd, og vit síggja tað sum eina samfelagsábyrgd at stuðla og seta ferð á grøna skiftið umframt slóða fyri á grøna økinum.

¹ Systemically important financial institution

02

Virksemi og virkismodell

Okkara søga

Virðisgrundarlag

Í Betri Banka arbeiða vit **i dag** fyri at skapa tryggleika og vøxtur í Føroyum á einum burðardyggum virkisgrundarlagi, og okkara kjarnuvirðir eru at vera fyrikomandi, áhugaði og álítandi mótvegis okkara kundum og hvørjum øðrum, so vit kunnu framtíðar tryggja okkara virksemi og samfelag til komandi ættarlið.

Navnabroyting til Betri P/F

Í **2017** blivu øll dótturfeløgini í samtakinum skipaði undir navninum Betri og vórðu nøvnini broytt til: Betri Banki, Betri Trygging, Betri Pensjón og Betri Heim.

TF Holding keypur bankan

Í **2011** keypti TF Holding Eik Banka Føroyar og harvið gjørdist Eik Banki ein partur av TF samtakinum, sum frammanundan átti Tryggingarfelagið Føroyar og Betri Pensjón. Við hesum bleiv TF samtakið millum tey størstu í Føroyum.

Eik Banki

Í desember **2006** skifti Føroya Sparikassi navn til Eik. Í **2007** varð bankin børskrásettur, og 9.000 føroyingar gjørdust partaeigarar á virðisbrævamarknaðinum í Íslandi og Keyptmannahavn. Í **2010** fór Eik á húsagang. Hetta var ein døpur tíð í bankanum, ið hevði eina stóra ávirkan á starvsfólk og kundar.

Føroya Sparikassi

Í **1964** skiftir Færø Amts Sparekasse navn til Føroya Sparikassi. Við navnaskiftinum fingu vit nýtt búmerki, og Føroya Sparikassi varð umskipaður frá at vera ein sjálvsogvarstovnur til eitt partafelag í **1994**. Starvsfólk bóðu tá um at fáa starvsfólkaumboð í nevdina. Tað var slóðbrótandi, tá starvsfólkið á fyrsta sinni fekk ávirkan á framtíðarætlanir hjá Sparikassanum. Samstundis tóku starvsfólk í Sparikassanum stig til at stovna Starvsfólkaafelagið (í dag YTF), sum enn í dag virkar til frama fyri øllum starvsfólki í føroysku peningastovnunum.

Tann 1. januar í **1994** broyttist lóggávan í Føroyum, soleiðis at vit kundu bjóða privatkundum byggilán og vinnulívinum lán. Frammanundan var bert møguligt hjá okkum at veita l. veðræt-tarlán, og tað varð ikki veitt, fyrr enn hús vórðu liðugt bygd. Samstundis høvdu Sjóvinnubankin og Føroya Banki bert møguleika at bjóða kundum byggilán, meðan hús vórðu í gerð.

Færø Amts Sparekasse

Søgan hjá Betri Banka stavar heilt aftur til **1832**, tá Frederik Ferdinand Tillisch, sum var amtmaður og kommandantur í Føroyum, tók stig til at stovna Færø Amts Sparekasse. Tað var Føroya fyrsti fíggjarstovnur og var einasti fíggjarstovnur í landinum í eini 70 ár.

Virkismodell

Síðani 1832 hava vit rikið fíggarvirksemi í Føroyum. Frá byrjan var høvuðsendamál okkara, at veita kundum eitt trygt stað at hava sparikontu. Seinni víðkaðu vit um tænastruna til at eisini fevna um útlásvirksemi til sethús, sethúsabygging, vinnuvirksemi og til almennar myndugleikar. Innlánini hjá okkara kundum eru kjarnin í okkara virkisgrundarlagi, og tað hevur stóran týdning fyri okkum at fíggarvirksemi verður rikið ábyrgdarfult, soleiðis at uppsparingin hjá okkara kundum er í tryggum hondum.

Umframt útboðið av fíggarvirksemi omanfyri, bjóða vit í dag tænastru innan:

- ✓ Realkredittlán
- ✓ Íløguvirksemi
- ✓ Pensjón
- ✓ Tryggingar
- ✓ Ognarmekling

Vit samstarva tætt við norðurlenskar tænastruveitarar, so sum Jyske Realkredit, Saxo Bank, BankInvest, Sparinvest, Danske Bank, Nordea, Betri Trygging og Betri Pensjón.

Okkara dagliga virksemi í Betri Banka verður rikið við talgildum loysnum og á okkara deildum kring Føroyar. At stuðla undir talgildingina í bankanum hava vit innanhýsis mennarar, ráðgevar og umsitingarfólk umframt einstakar uttanhýsis ráðgevar, sum hjálpa okkum at menna stórar KT-verkætlanir í bankanum. Elektron og SDC eru høvuðsveitarar av okkara KT-undirstøðukervi.



BankInvest
Sparinvest



Jyske Realkredit
Saxo Bank



Betri Trygging,
Pensjón og Heim



Danske Bank
Nordea



Elektron
SDC



Starvsfólk



Betri Banki



KT skipanir

Innlán

Útlán / Íløgur



Bústaðarlán



Lánsbrøv



Vinnulán



Partabrøv



Billán



Støðfesti í samfelagnum

Vit hava **42%** av marknaðarlutinum, tá tað snýr seg um sethúsafigging og **47%** av marknaðarlutinum av figging til vinnulívið¹. Fíggjareftirlitið hevur útnevnt okkum at vera SIFI² stovnur í Føroyum, og tí verða herd kapitalkrøv sett okkum.

Í Betri Banka eru **185 ársverk** og **46.340 kundar** hava eina virkna kontu hjá okkum³. Vit taka í høvuðsheitum

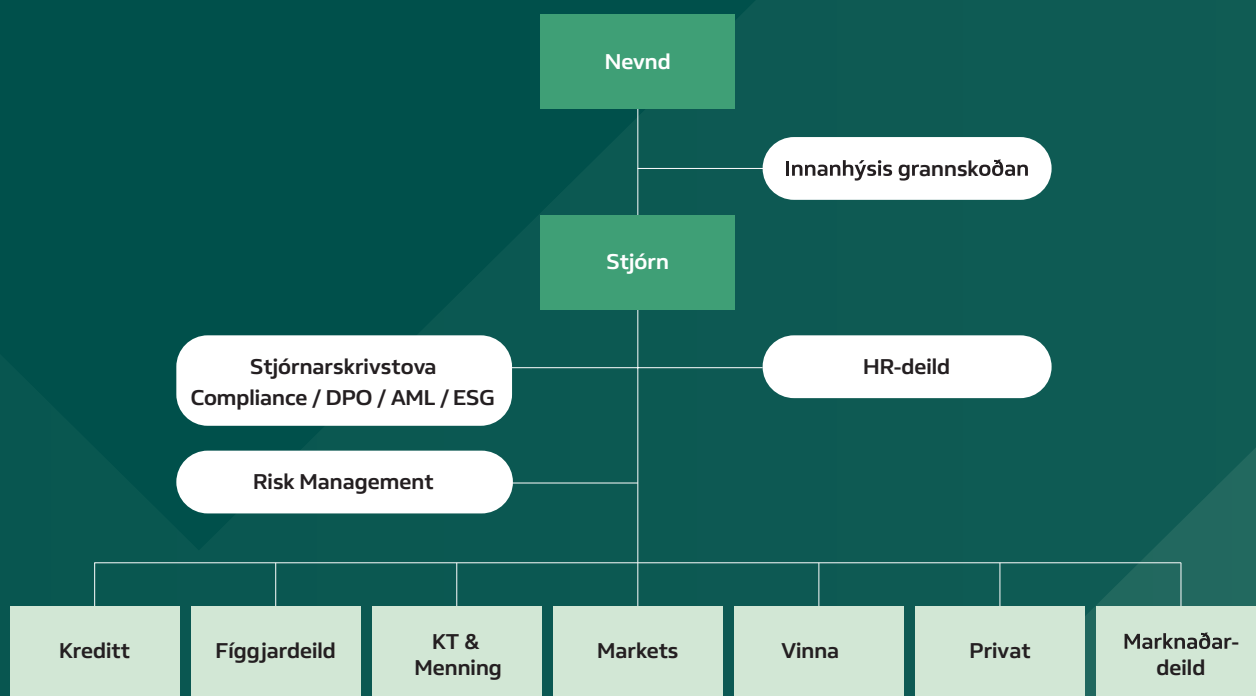
bert kredittváðar á føroyska marknaðinum, og hava eina sjónlig tilveru kring alt landið.

Harvið kann ásannast, at bankin hevur ein týðandi leiklut í samfelagsbúskapinum. Við ávirkan kemur ábyrgd, og í Betri Banka leggja vit okkum eftir at reka burðardygt og ábyrgdarfult fíggjarvirksemi, ið leggur lunnar undir tryggleika og vøkstur í Føroyum.

¹ Grundað á dátur frá 2023

² Systemically Important Financial Institution

³ Hava havt flytingar á konti í 2024



Leiðsluskipan og bygnaður

Nevndin í bankanum hefur ábyrgd av at góðkenna politikkir og strategisku kósina, sum skal stuðla undir burðardygt fíggjarvirksemi.

Leiðslutoymið viðger og raðfestir at seta í verk átøk á burðardygdssøkinum sambært strategisku stevnu-miðunum, sum eru nærri útgreinað í politikkinum fyri burðardygd og samfelagsábyrgd. Harafturat hefur leiðslubólkurin ábyrgd av at tilluta vitan og førleikar til ESG-arbeidsbólkin.

Umboð frá viðkomandi stápum og kundadeildum manna ESG-arbeidsbólkin. Høvuðsuppgávan hjá bólkinum er at seta í verk átøk og at menna mannagongdir og loysnir, sum skulu tryggja, at burðardygd verður kjølfest í øllum liðum í bankanum.

ESG-ábyrgdarin hefur ábyrgd av at leiða og samskipa arbeiðið innan burðardygd í bankanum, at tryggja eina góða leiðsluskipan av uppgávum, og at røttu førleikarnir taka sær av røttu uppgávuunum. ESG-ábyrgdarin stendur eisini fyri at framleiða árligu ESG-frásøgnina.

Harumframt er ein umhvørvisbólkur, sum skipar fyri grønum tiltøkum og átøkum í bankanum. Eitt nú at umleggja orkuskipanir hjá bygningum og bilum og at skipa fyri árligari eplaveltu fyri starvsfólk og fyri umhvørvisviku. Bólkurin er samansettur av eldsálum, sum brenna fyri grøna skiftinum.

03

Umhvörvisatlit

At greina og skilja okkara tilknýti til umhvørvi

Vit taka veðurlagsbroytingarnar og veðurlagskreppuna í álvara og vilja vera við til at tálma broytingunum við at minka um útlátið av vakstarhúsgassum í øllum okkara virksemini. Í 2022 framleiddu og almannakunn-gjørdu vit fyrstu ESG-tølini fyri bankan og harvið okkara málsetning um at minka um útlátið av vakstarhúsgassum í egnum virksemini við 55% í 2030⁴.

Tá tað snýr seg um at reka burðardygt figgjarvirksemini leggja vit okkum eftir einari støðugari umlegging, sum skal tryggja, at neyðug atlit verða tikin til umhvørvið

í dagliga virkseminum. Okkara tilgongd er fyrst at skilja umhvørvisávirkanina. Tað gera vit eitt nú við at útrokna útlátið av vakstrarhúsgassum, sum stavar frá okkara figgingum. Tá figgjaða útlátið er staðfest, verður tað møguligt at seta sannroyndar minkingar málsetningar til frama fyri umhvørvinum og virkin fylgja gongdini. Saman við okkara kundum leggja vit um, tískil er neyðugt við góðum kundasamskifti um framtíðarætlanir viðvíkjandi orkuskiptinum, og at vit javnan endurskoða okkara útboð av figgjartænastum, sum kunnu stuðla undir umleggingini.



⁴ Málsetningur fyri vavi 1 og vavi 2 við støði í útlátinum frá 2021

Hvat fevnir *umhvervislig* burðardygd um

ES kunnngjörði í 2020 eina flokkanarfrøði fyri búskaparligt virkseml, hvørs endamál er at leiðbeina brúkaran í, nær eitt ávíst virkseml kann eyðmerkjast sum umhvervisliga burðardygt. Flokkanarfrøðin ásetir, at búskaparligt virkseml kann skilmarkast sum burðardygt, um tað hevur eina týðandi jaliga ávirkan á eitt av umhvervismálunum niðanfyri, samstundis sum tað ikki hevur eina týðandi neiliga ávirkan á hini umhvervismálini. Ávirkanin verður mett við støði í nøkrum tekniskum ásetingum, sum eru galdandi fyri ymiskt búskaparligt virkseml. Samstundis er tað ein fortreyt, at altjóða menniskjarættindi verða vird.



At tálma veðurlagsbroytingar



Dálking



Vistskipanir og lívmargfeldi



At tillaga til veðurlagsbroytingar



Vatn- og havtilfeingi



Ringbúskapur

Tvítáttað høvuðsgreining

Fyri betri at skilja, hvussu eitt virkseml kann knýtast at umhvervismálum, og harafturat menniskjarættindi, er neyðugt at gera eina tvítáttaða høvuðsgreining, sum fevnur um alla virðisketuni. Endamálið við greiningini er, at hava eina greiða fatan av týðandi ávirkanir á umhvervismál og menniskjarættindum, og harafturat avdúka týðandi fíggarligar váðar og móguleikar, sum kunnu knýtast at hesari ávirkan.

Í Betri Banka hava vit sett ein verkætlanarbólk, sum arbeiðir við greiningini. Eftir ætlan verður fyrsta úrslitið klárt í Q2 2025. Greiningin verður ætlandi ein afturvendandi tilgongd, sum skal gerast regluliga.

Umwervismál	Veðurlagsbroytingar	Dálking	Vatn- og havtilfeingi	Vistskipanir og lívmargfeldi	Ringbúskapur
	e1	e2	e3	e4	e5
Mannarættindi	Eingin starvsfólk	Starvsfólk í virðisketuni	Nærsam-felag	Kundar	
	s1	s2	s3	s4	
Leiðsla	Leiðsla				
	g1				

At hava eftirlit við okkara CO₂-prenti

Í 2023 samtykti nevndin í bankanum ein politikk um burðardygd og samfelagsábyrgd. Í politikkinum binda vit okkum til at minka um útlátið av vakstarhúsgassum, sum stavar frá egnum bygningum og bilum, umframt at hava eftirlit við útlátinum, sum stavar frá burturkastinum, starvsfólkaferðing og virkisferðir. Vit hava máta okkara útlát síðan 2021, og hava arbeitt miðvíst við at minka um hetta við at støðugt leggja um til el-riknar orkuskipanir í bygningum og bilum.

Í talvuni niðanfyri er eitt yvirlit yvir gongdina seinastu 3 árin. Okkara tiltøk hava givið avkast, tí samlaða útlátið frá okkara bygningum og bilum er minkað við 20,5 % síðan 2021, harvið nærkast vit spakuliga 2030 málsetninginum, sum er at minka um okkara útlát við 55% (vavi 1 og vavi 2).

Útláts- virksemi	Mál (2030)	2024 (t / CO _{2e})	2023 (t/CO _{2e})	2022 (t/CO _{2e})	2021 (t/CO _{2e})	Minking frá grundár (%)
Vavi 1	136	249	289	315	295	15,6
Vavi 2	0 ⁵	135	149	150	188	28,2
Vavi 1 + Vavi 2	217	384	438	465	483	20,5
Vavi 3 Burturkast		4	5	3	-	- 33,3
Vavi 3 Starvsfólkaferðing		115 ⁶	115	149	-	22,8
Vavi 3 Virkisferðir		48	53	42	-	12,3

Í politikkinum um burðardygd og samfelagsábyrgd binda vit okkum eisini til at rokna út útlátið, sum stavar frá fíggaðum virksemi, soleiðis at vit kunnu hava eftirlit við gongdini og seta okkum málsetningar fyri at minka um útlátið. Fíggaða virksemi fevnur um okkara íløguvirksemi og útlátsvirksemi. Vit hava nýtt frymilin hjá Finans Danmark, CO₂ Model for den finansielle sektor, at framleiða útlátsroknaskapin knýtt at fíggingum, meðan vit hava nýtt CO₂ roknarin hjá Umhvørvisstovuni til uppgerð av útlátinum í egnum virksemi.

Finans Danmark mælir til, at peningastovnarnir upplýsa um útlát knýtt at ognarflokkum (íløgur, bústaðir, bilar, vinna o.s.fr), um dekningin av uppgerðini (hvussu stórir partur av útlátinum er íroknað) og um dátugóðskuna frá 1 til 5. Dátustig 1 hevur hægstu dátugóðsku, meðan stig 5 hevur lægstu dátugóðsku.

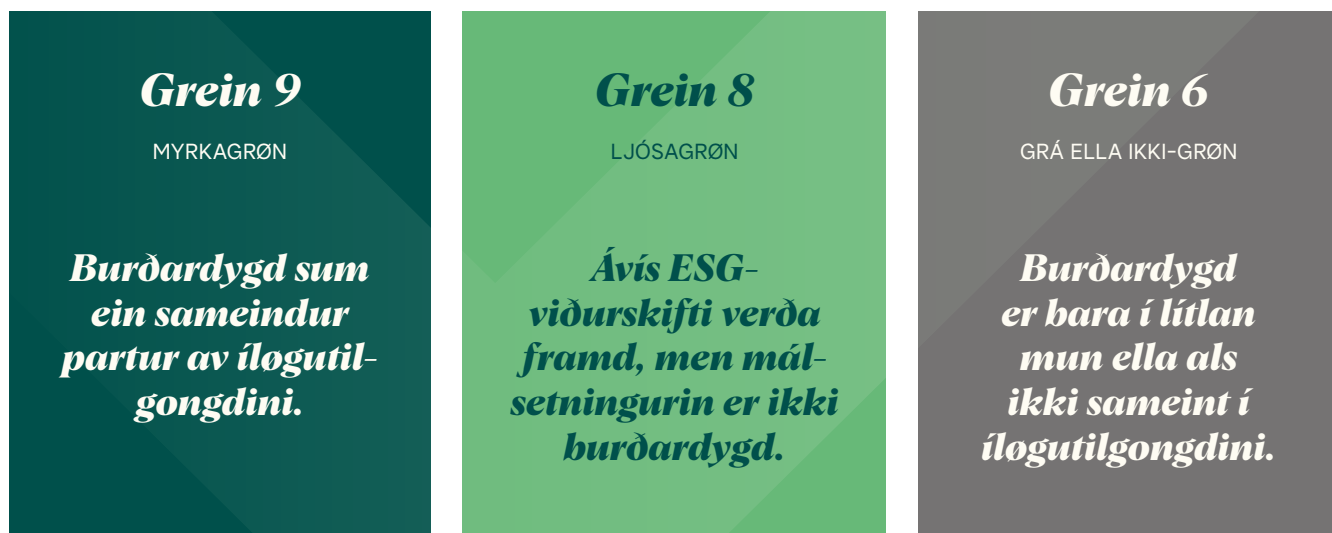
⁵ Málsetningurin fyri vav 2 útlát er grundaður á málsetningin hjá Sev um 100% grøna el-framleiðslu í 2030

⁶ Vit hava nýtt tøluni fyri 2023 fyri starvsfólkaferðing, tí vit hava ikki innsavnað tøluni í 2024. Harvið er ongin broyting í útlátinum hetta árið.

Ílögur

Ílöguvirksemi hjá okkara kundum kann stuðla burðardyggari menning, um peningurin verður stöðlaður í fyrirkomulag og virksemi, sum arbeiða við at minka um umhvørvisárin ella fremja samfelagslig viðurskiptir.

Tað er eitt krav frá ES, at ílögugrunnar upplýsa um, hvussu ílöguprógvini taka atlit til burðardygd í ílögutilgongdini. Hetta við at tilluta teimum eina flokking eftir ES treytunum niðanfyri.



Í Betri Banka bjóða vit teimum kundum ílögurøkt, sum ynskja at gera ílögur oman fyri 100.000 krónur. Allar ílögur í okkara ílögurøkt verða stöðlaðar í ílögugrunnar, sum minimum eru flokkaðir sum 'grein 8'. Sostatt eru ílögurnar við til at fremja umhvørvislig ella samfelagslig eyðkenni, har atlit til burðardygd verða tikin í sjálvari ílögutilgongdini.

Tað kann eitt nú vera við at útihýsa fyrirkomulag ella vinnu greinir, sum ikki eru burðardyggar. Í nógvum førum fevnir tað um virksemi, so sum ídnað í kol, olju- og gass vinnuni, har tað ikki er ætlan at broyta til burðardyggar orkuhættir, ella tubbaksframleiðslu og pengaspæl.

Útlátið av CO₂ frá ílöguvirkseminum verður veitt av okkara norðurlenska KT veitara, sum innsavnar hagtøl frá triðja parti. Dáturnar eru ein samanseting av nýtsludátum hjá fyrirkomulag og miðaltølum. Tað er neyðugt at hava í huga, at dátugrundarlagið er undir stöðugari menning, harvið er eitt vaksandi útlát frá ílögnum ikki einstýðandi við, at ílögurnar verða stöðlaðar í meira dálkandi virksemi. Høvuðsorsøkin til vøksturin, er at fleiri fyrirkomulag eru byrjaðar at kunngerða útlástrøkniskap. Sostatt, skulu tølini takast við stórum fyrivarni. Hagtølini niðanfyri fevna bert um ílögurnar hjá okkara kundum.

Árstal	Virði (mió. kr.)	Fíggað útlát (tCO _{2e})	CO ₂ -prent (tCO _{2e} / mió. kr.)	Dekningur (%)
2023	1.334	28.652	21,5	83
2024	1.567	51.595	32,9	73



Fastogn

Bygningar í okkara granna londum hava eitt orkumerki, sum upplýsir um orkunýtslu og orkustand hjá bygningum. Í Føroyum hava vit einki orkumerki, ið ger tað trupult at meta um orkunýtslu og útlát frá bygningum, sum vit hava fíggað.

Fíggjarstovnanir í Føroyum fingu í 2024 í lag eitt samstarv við Elektron, orkuveitarar, Umhvørvisstovuna og Landsbankan, við tí endamáli at savna orkudátur í ein dátugrunn, sum kann nýtast til at fremja hagtøl til útlátsroknskapin hjá fíggjarstovnunum. Arbeiðið fevnir í fyrstu atløgu um útlátið av vakstrarhúsgassum, sum stavar frá bústøðum og bygningum. Ætlanin er, at loysnin skal vera klár í 2025, so fíggjarstovnarir í Føroyum kunnu byrja at almannakunngera hagtøl fyri fastogn í útlátsroknskapinum.

Bilar

Vit veita bilfígging til privatkendar, og frá bilnýtsluni stavar eitt ávíst útlát. Ein bensinbilur letur út á leið 137,31 gram CO₂ per kilometer, meðan ein dieselbilur letur upp til 143,12 gram CO₂ per kilometer. El-bilarnir lata óbeinleiðis út CO₂, so statt er útlátsfaktorurin tengdur at elframleiðslu í økinum. Tá tað er nógur vindur ella avfall í Føroyum, dálka el-bilarnir minni í nýtslu. Vit hava gjørt eina roynd at útrokna útlátið av CO₂, sum stavar frá bilum, ið vit hava fíggað. Bilarnir verða fyrst bólkaðir eftir brennievni, útlátið kann síðani staðfestast við at falda árliku miðalkoyringina fyri bilaslagi við útlátsfaktorin fyri brennievnið⁷.

Hóast fleiri óvissur eru í roknistykkinum, eitt nú um ásetta virði og miðalkoyringina hjá bilinum, og miðalkoyringina hjá bilinum, er útrokningin grundað á bilaslagnum, harvið er talan um eina rættliga góða dátugóðsku sambært vegleiðingini hjá Finans Danmark.

⁷ Útlátsfoktararnir eru innsavnaðir frá Nationalt Center for Miljø og Energi, Aarhus Universitet (DCE) og Umhvørvisstovuni

Bilaslag	Útlán (mió. kr.)	Fíggjað útlát (tCO ₂ e)	CO ₂ -prent (tCO ₂ e / mió. kr.)	Dekningur (%)	Dátugóðska
El	118	174	1,47	100	2
Hybrid	16	34	2,18	100	2
Bensin	150	1.086	7,24	100	2
Diesel	123	1.319	10,75	100	2
Samlað	407	2.613	6,4	100	2

Vinna

Í Betri Banka hava vit gjørt eina roynd at máta okkara útlátspart, sum stavar frá fíggjaðum vinnuvirksemi. Útrokningarnar eru grundaðar á eina samanseting av miðal útlátstølum fyri vinnugeiran í Danmark og verulig útlátstøl, sum eru innsavnaði frá okkara kundum í Føroyum. Í samsvari við tilmælinum hjá Finans Danmark hava vit raðfest at innsavna útlátstøl frá kundum í útlátstungum vinnugeirum. Í Føroyum eru tað fiskivinnan, framleiðsluvinnan flutningsvinnan og orkuframleiðsluvinnan.

Tølini frá kundunum verða bólkað saman við donsku miðaltølunum fyri vinnugeiran, og síðani verður fíggjaða útlátið roknað út við støði í støddini av útlánum, virðismeting og árliga útlánum. Dekningur lýsir, hvussu stórur partur av útlánum er íroknaður, meðan dátugóðskan vísir, hvussu útlátstølini eru samansett. Eitt lágt tal er ein ábending um, at størsti parturin av tølunum stáva frá kundunum⁸. 20% av tølunum í samlaðu uppgerðini stáva frá kundunum, meðan 80 % eru miðaltøl.

NACE Bólkur	Vinna	Útlán (mió kr.)	Fíggjað útlát (tCO ₂ e)	CO ₂ -prent (tCO ₂ e / mió. kr.)	Dekningur (%)	Dátugóðska
A	Landbúnaður, fiski- og alivinna	620	20.025	24,08	100	2,4
C	Framleiðsluvinna	427	5.140	12,03	100	3,6
D_C	Veitingarvirksemi	113	206	1,82	100	5
F	Byggivinna	138	690	5,01	100	5
G_H_I	Handils- og flutningsvinna	1,144	39.066	34,16	100	4,8
J	Kunning og samskipti	128	29	0,23	100	5
L	Søla, útleigan og umsiting av fastognum	691	38	0,06	100	5
N	Umsitingarligar tænastrætur	837	717	0,86	100	5
	Samlað	4.098	65.911	14,79	100%	4,5

⁸ Útlátstøl, sum stáva beinleiðis frá kundum verða tillutað dátugóðsku 2. Fyri at verða tillutað dátugóðsku 1 skal ein grannskoðarvátan liggja við tølunum hjá kundunum. Miðalútlátstølini fyri vinnugeiran í Danmark hava dátugóðsku 5

Vavi 3
(Útlán til bilar)

2.613
(tCO₂)

Vavi 3
(Útlán til vinnuvirksemi)

65.911
(tCO₂)

Vavi 3
(Ílöguvirksemi)

51.595
(tCO₂)

Vavi 1
(Egð útlát - beinleiðis)

249
(tCO₂)

Vavi 2
(Egð útlát - óbeinleiðis)

135
(tCO₂)

At avmarka CO₂-prenti og samskipta um burðardygd

Átøk sum avmarka ávirkanina á veðurlagi

Fyri at tálma veðurlagsbroytingarnar er alneyðugt, at vit øll avmarka og minka um útlátið av vakstarhús-gassum, sum stavar frá okkara orkunýtslu.

Samanbórið við annað virksemi tørvar okkum í Betri Banka ikki nógva orku til at reka dagliga raksturin. Tað snýr seg í høvuðsheitum um orku til okkara bygningarnar og bilar. Vit eru í gongd við at umleggja hesar orkuskipanirnar frá olju til el, sum skal hjálpa okkum at náa málsetninginum at minka um útlátið við 55% í 2030⁹. Afturat hesum, hava vit eisini lagt sólorkuskipanir á tveir bygningar hjá okkum, sum framleiða beinleiðis grøna orku til raskturin, sum eisini munar um.

- ✓ **70%** av øllum akførum hjá bankanum eru el-akfør
- ✓ **37%** av vinnubygningum hjá bankanum hava elrikna hitaskipan
- ✓ **25%** av vinnubygningum hjá bankanum hava sólorkuskipan

Vit fígga nógva kundavirksemi í Føroyum, sum til samans hava stóran orkutørv. Við at stuðla okkara kundum við góðari ráðgeving og hóskaði tænastrum til at gera íløgur, sum eru við til at avmarka um orkutørv ella útlát, eru vit ein umráðandi viðleikari til at tálma veðurlagsbroytingunum.

Síðani 2021 hava vit bjóðað privatkundum bíligari rentu til sethúsafígging, um sethúsini ikki hava oljufyr og frá 1. januar 2024 varð lóggávan broytt soleiðis, at tað ikki longur verður loyvt at seta oljufyr í nýggjar bygningar. Hetta hevur eisini sett gongd á umlegggingina hjá sethúsaeigarum. Eisini hava vit bjóðað kundunum góðar treytir til fígging av orkusparandi umvælingum á bústaðin, so sum at skifta vindeygu, klæða húsini og annað, sum minkar um orkunýtsluna. Harumframt hava vit síðani 2020 bjóðað bíligari rentu til bilfígging til el-bilar og hybrid bilar. Vit endurskoða leypandi okkara útboð av tænastrum knýttar at umhvørvismálum, og um tær nøkta tørvin hjá okkara kundum.

Á talvuni niðanfyrri sæst gongdin á fíggartænastrum í bankanum, sum eru knýttar at umhvørvismálum¹⁰:

Tænasta	Útlán 2024 (mió dk)	Útlán 2023 (mió dk)	Útlán 2022 (mió dk)
Orkulán	166	119	75
Lán til bústað uttan oljufyr	1.645	1.181	597
Lán til el-bil	118	99	77
Lán til hybrid bil	16	11	3

⁹ Við støði í útlátinum frá 2021

¹⁰ Tølini vísa støðuna í skjalgoymsluni per 31/12. Talið av tænastrum vísir á talið av lánum, sum eru skrásett í skipanunum. Í summum førum eru fleiri lán knýtt at einari ogn, sostatt er talið ikki í beinleiðis samsvari við til talið av ognum.

At samskipta um burðardygd við kundan

Saman við okkara kundum arbeiða vit fyri einum burðardyggu samfelagi og harvið er tað umráðandi, at burðardygd verður ein natúrligur partur av kundaprátinum.

Fyrst í 2024 tóku einir 25 ráðgevar í bankanum lut á skeiði um 'Bæredygtig kundedialog - Erhverv', hvørs endamál var at varpa ljós á, hvussu burðardygd kann gerast ein natúrligur partur av kundaprátinum. Skeiðið varð fyriskipað saman við Finanssektorens Uddannelsescenter og hildið í 4 modulum. Í hesum sambandi vóru ymisk føroysk virki á vitjan, sum komu at greiða frá arbeiðinum við burðardygd í teirra vinnugeira. Framløgurnar vóru:

- ✓ Burðardyggi fiskivinna
- ✓ Burðardyggi byggjari
- ✓ Grøna orkuskiptið
- ✓ Burðardyggi ferðavinna



Í dag ásetir kredittpolitikur bankans, at vinnukundasakir, sum verða viðgjørðar á nevndarstigi, skulu hava eina lýsing av ESG-viðurskiptunum hjá kundanum. Sostatt er burðardygd, í ávísan mun, ein partur av samskiftinum við vinnukundar.

Í 2025 verður eitt líknandi skeið fyri okkara privat kundaráðgevarar, har málið er at upplýsa um, hvussu vit kunnu taka atlit til umhvørvið í kundaprátinum, og hvørjar ítökiligar tænarastur vit kunnu bjóða á økinum.

Tiltøk í samfelagnum, sum varpa ljós á burðardygd

Í Føroyum er økt fokus á burðardygd, og javnan verður skipað fyri tiltøkum kring landið, har roynt verður at lýsa og viðgera evnið nærri. Í 2024 hava umboð hjá okkum luttikið á fleiri teirra:

- ✓ Orkuráðstevnan - Ósvart
- ✓ Umhvørvisráðstevnan
- ✓ Lendisbataverkætlanin í Syðradali á Kalsoynni
- ✓ Burðardygd í byggivinnuni
- ✓ Grøna orkuskiptið á sjónum
- ✓ Tiltak um ringbúskap
- ✓ Vinnuforum, har m.a. vit høvdu eina framløgu um grøna orkuskiptið í figgjargeiranum
- ✓ Orkuráðstevnan - Varandi Heimur

Í 2024 varð eisini eitt nýtt netverk sett á stovn í Vinnuhúsinum við heitinum 'Varandi Vinna'. Netverkið er eitt samstarv millum einar 30 fyrirkur, sum vilja



arbeiða miðvíst við burðardygd og seta átøk í verk, sum skulu stuðla undir burðardyggi menning í Føroyum. Í netverkinum hittast luttakandi fyrirkurnar kvartárliga fyri at deila vitan, viðgera burðardygds-evnir og fylgja gongdini hjá hvørjum øðrum. Fyrsta tiltakið í netverkinum var í septembur, og evnið var ringbúskapur.

04

Starvsfólk og kundar

Okkara starvsfólk

Eitt burðardygt arbeiðspláss við trivnaði og motivatión í miðdeplinum

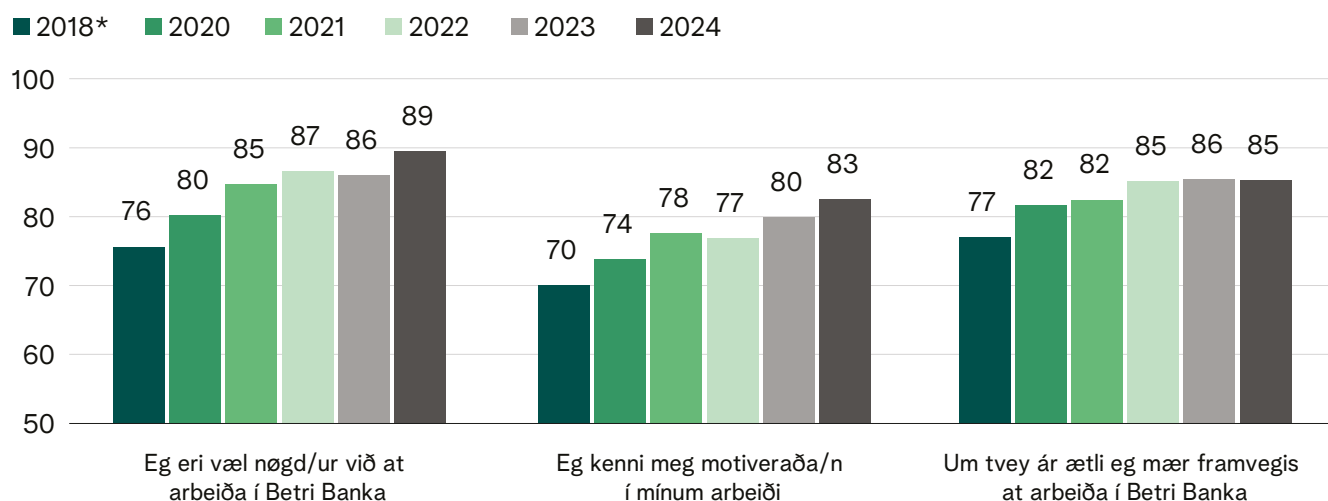
Í Betri Banka byggja vit okkara virksemi á burðardygt grundarlag. Tað vil siga, at vit ynskja at skapa eitt arbeiðsumhvørvi, har starvsfólk trívast og eru motiverað.

Ein týðandi liður í at tryggja eitt gott arbeiðsumhvørvi fyri øll okkara starvsfólk er áhaldandi at hava fokus á dagliga trivnaðin, bæði yvirskipað og hjá tí einstaka starvsfólkinum. Tað verður gjørt við trivnaðarkanningum, starvssamrøðum og dagligum samskipti.

At tryggja eitt gott arbeiðsumhvørvi er somuleiðis ein liður í at skapa eitt sálarliga gott arbeiðsumhvørvi, ið fyri okkum millum annað merkir, at vit raðfesta eitt jaligt samskipti millum starvsfólk og millum deildir, ið byggir á, at vit eru áhugað, fyrikomandi og álitandi.

Í bankanum hava vit eisini eina samstarvsnevnd og eina trygdarnevnd við umboðum frá leiðslu og starvsfólkum, ið viðger samstarv, trivnað og arbeiðsumhvørvismál fyri at stuðla undir eitt gott arbeiðsumhvørvi.

Starvsfólk í bankanum¹¹ eru sett eftir sáttmálanum millum YTF¹² og Føroya Arbeiðisgevarafelag, í sáttmálanum er ásett m.a. eftirløn, tryggingum og barsilsfarloyvi. 65% av starvsfólkahópinum hjá okkum eru limir í fakfelagi. Sáttmála samráðingar eru annað hvørt ár, har umboð frá arbeiðisgevaranum og fakfelaginum sita við borðið.



¹¹ Fevnrur tó ikki um kantinu- og reingerðarfólk, og starvsfólk sum eru mánaðar- og tímalønt.

¹² Yrkisfelag hjá tryggingarfeløgum, fíggjarstovnum og KT-fyrirøkum

Eitt arbeiðspláss við rúmi fyri raðfesting millum arbeiðspláss og privatív

Í Betri Banka hava vit ein jalgan hugburð til at vera eitt rúmligt arbeiðspláss. Tað vil siga, at starvsfólk, eldri sum yngri, á skynsaman hátt og við støði í tørvinum á deildini og hjá einstaka starvsfólkinum, saman við sínum leiðara kunnu finna loysnir til arbeiðstíð og arbeiðsstað, soleiðis at frítíðarlív, familjulív og arbeiðslív kunnu sampakka á best møguligan hátt.

Ein tyðandi liður í einum rúmligum arbeiðsplássi er, at starvsfólk hava møguleika at arbeiða niðursetta tíð. 37,9 % av okkara starvsfólki arbeiða, eftir egnum ynski, niðursetta tíð í dag.

Ein fjølbroyttur starvsfólkahópur

Hvørt ár verða næmingar settir í starv í Betri Banka. Meginparturin av útlærdu næmingunum halda áfram í bankanum eftir lærutíðina, og tey víðari menna sínar førleikar at røkja uppgávuna sum kundaráðgevi ella annað starv í bankanum.

At seta næmingar hevir stórt virði fyri okkum sum arbeiðspláss, tí ungir og eldhugaðir næmingar eru ein liður í áhaldandi at menna bankan, umframt at vit eru við til at útbúgva og menna ungdómin í Føroyum.

Vit leggja stóran dent á, at starvsfólkahópurin er samansettur av ungum sum eldri, av starvsfólki við ymiskum førleikum, og at bæði kynini eru umboðað. Ymiskleikin í starvsfólkahópinum ger, at vit kunnu styrkja okkara støðu við at menna tænastrur og veita kundum í ymiskum aldri og ymiskum lívsstøðum góða og skikk-aða ráðgeving.

Talvan niðanfyrir vísir á starvsfólkabýti í bankanum eftir kyni og aldri.¹³



Tal av starvsfólki á *niðursettari tíð*

Aldurbólkur	Samlað
<30	3
30-50	29
50-60	27
60+	24
Samlað	83

Starvsbýti eftir *kyni og aldri*

Aldurbólkur	Kvinnur	Menn	Samlað
<30	22	19	41
30-50	52	29	81
50-60	42	16	58
60+	28	11	39
Samlað	144	75	219

¹³ Hetta er tal av starvsfólki, sum starvast í Betri Banka. Hetta talið er ikki umroknað til ársverk.



Okkara kundar

Tað skal vera lætt hjá øllum at vera kundi

Betri Banki er til fyri øll, og tí skulu okkara tænastur vera lætt atkomuligar hjá øllum okkara kundum. Vit arbeiða miðvíst við at talgilda mannagongdir, soleiðis at kundar spara tíð og orku og kunnu avgreiða síni bankaørinði heimanífrá. Samstundis hava allar deildir okkara framvegis opið mánadag til fríggjadag, soleiðis at kundar kunnu avgreiða lættari bankaørinði heimanífrá og koma inn til prát, tá tørnur er á tí. Vit leggja stóran dent á, at kunningin frá okkum er viðkomandi, uttan mun til, hvørjum palli lýst verður á. Harumframt skipa vit fyri tiltøkum, sum varpa ljós á ávís produktir, millum annað at keypa og byggja bústað, orku-umvælingar, uppsparingarkontur, lán, fíggjarætlan v.m.

Ráðgeving við hondina og lætt at samskipta við

Vit brúka okkara vangar á teimum sosialu miðlunum til at geva kundum góð ráð og kunning. Umvegis sosialu miðlarnar kunnu kundar fáa góð ráð um, hvussu tey kunnu spara pening, leggja útreiðslur til rættis, tosa við børn síni um pengar, gerast meira burðardygg, samstundis sum tey spara pening, og mangt annað. Við at samskipta gjøgnum sosialu miðlarnar røkkur ráðgevingin longri, og ger tað lættari hjá fylgjarum at fáa góð fíggjarráð, uttan at tey hava fyri neyðini at seta seg í samband við okkum. Vit leggja stóran dent á, at vera gjøgnumskygd og erlig í øllum okkara samskipti.



Endamálið er at geva íblástur til eina haldgóða fíggjarstöðu

Umframt vanligu ráðgevingina skipa vit fyri tiltøkum og átøkum fyri at upplýsa okkara kundar um at spara pening og gerast meira tilvitað um nýtslu og harvið leggja lunnar undir eina haldgóða fíggjarstöðu. Av tiltøkum og átøkum frá í fjør kann millum annað nevast, at vit hava vitjað og fingið vitjan av nærum øllum miðnámsskúlum í Føroyum, vit hava gjørt eina røð av filmsbrotum um íløgur, fyri at geva okkara kundum tær bestu fortreytirnar fyri at taka skilagóðar og grundaðar avgerðir, áðrenn tey fara undir at gera íløgur. Harumframt hava vit gjørt nakrar poddar saman við Kvinnu, sum snúgva seg um eginbúskap, børn og pengar, bústað og íløgur.

Vit hava, saman við hinum føroysku peningastovnum, tikið stig til at fáa umsett alt tilfarið hjá donsku Pengeuge til føroyskt. Eftir ætlan fáa 7. og 9. flokkar í Føroyum eginbúskap á tímatalvuna komandi skúlaár og framyvir. Vit hava eisini tikið stig til, og samskipa, eitt átak, sum skal hjálpa føroyingum at sleppa undan snýti á netinum. At enda hava vit skipað fyri tiltøkum fyri allar aldursbólkar m.a. Bassafestivali fyri teimum minstu, Markleysari Útbúgving, Pisudøgum og innleiðsludøgum á Setrinum og á Vinnuháskúlanum fyri teimum ungu, og Barsilskafé og tiltaki um orkusparandi loysnir fyri teimum vaksnu.



Gávur til børn og ung úr endurnýtslutfari

Fyri at eggja børnum og ungum at spara upp, geva vit teimum eina gávu, tá tey seta pening á uppsparingarkontuna. Samstundis leggja vit okkum eftir, at gávurnar eru so burðardyggar, sum til ber, og at góðskan er góð. Verkstaðið Vón, Verkstaðið á Brekku og Verkstaðurin Stíggjur hava gjørt okkum fleiri av hesum gávuunum, sum allar eru úr endurnýtslutfari.

05

Ábyrgdarfull virkisleiðsla

Sunn virkismentan

Ein sunn virkismentan er grundarlagið undir ábyrgdarfullari leiðslu og burðardyggari menning. Betri Banki hefur ein politikk fyri sunna virkismentan fyri at tryggja, at vit fylgja øllum viðkomandi lógarkrøvum, eins og vit vilja hava eina álitisvekjandi mentan, har reiðilgheit, kundafokus og ein góður tóni eru ráðandi.

Í Betri Banka skilja vit, at trivnaður, virðing og fjølbroytni millum starvsfólk eru avgerandi fyri at skapa virði – bæði innanhýsis og uttanhýsis. Vit arbeiða miðvíst við at skapa eina mentan, har starvsfólk kenna seg vird, motiverað og trygg í sínum arbeiðsumhvørvi. Bankin bjóðar ymisk starvsfólkatalið, m.a. atgongd til vitan og menning eins og smidligari arbeiðstíð, sum stuðlar undir eina góða javnvág millum arbeiði og frítíð. Vit eggja eisini til eitt opið og erligt samskipti millum leiðslu og starvsfólk.

Bankin ger trivnaðarkanningar fyri bæði kundar og starvsfólk, og út frá kanningunum arbeiða vit miðvíst við átøkum fyri at betra okkum.

Vit viðurkenna, at ymisleiki er ein styrki, sum stuðlar undir nýskap, hugflog og betri avgerðir. Vit góðtaka ikki atburð, sum elvir til mismun ella happing vegna kyn, átrúnað, etniskan uppruna, aldur, kynsliga sannføring ella aðra ógrundaða orsök.

Sum partur av okkara burðardygsstrategi tryggja vit, at sunn virkismentan stuðlar okkara málum fyri burðardygd. Vit trúgva, at ein ágrýtin og nøgdur starvsfólkahópur ikki bert er ein innanhýsis styrki, men eisini ein drívmeði fyri okkara uttanhýsis ávirkan.

Árliga fáa øll starvsfólk kunnleika til politikkin fyri sunna virkismentan og skulu fylgja ásetingunum í honum.

Í desember 2024 varð ein frágreiðing gjord til nevndina í bankanum um, í hvønn mun ásetingarnar í politikkinum fyri sunna virkismentan verða fylgdar.



Fráboðanarskipan

Betri Banki skal sambært lóg hava eina innanhýsis whistleblower-skipan, hvørs endamál er, at okkara starvsfólk kunnu boða frá lógarbroti ella móguligum lógarbroti. Hevur eitt starvsfólk illgruna um, at annað starvsfólk, stjórn ella nevnd fremur brot á fíggjarliga lóggávu, hvítvasklóggávu ella á annan hátt hevur framt fíggjarligt brotsverk, kunnu starvsfólk trygt venda sær til evstu leiðsluna við illgrunanum. Eisini ber til at boða frá náttúrúdaljing, álvarsligum broti á arbeiðstrygdina og álvarsligum viðurskiptum, rættað ímóti einum starvsfólki. Um starvsfólk óttast fyri avleiðingum, hava tey altíð móguleika at vera dulnevnd, tá tey boða frá ígjøgnum whistleblower-skipanina.



Dátuvernd og KT-trygd

Ein stórir partur av okkara bankavirksemi er at viðgera persónupplýsingar um kundar, starvsfólk og samstarvsfelagar. Í Betri Banka virða vit privatlívið hjá okkara kundum, starvsfólkum og samstarvsfeløgum, og tískil skulu persónsupplýsingar, sum vit hava ábyrgdina av, viðgerast á tryggan og virðiligan hátt. Betri Banki skal yvirhalda dátuverndarlógina um viðgerð av persónupplýsingum, sum vit hava ábyrgd av. Vit hava eitt dátuverndarfólk í bankanum, sum m.a. tryggjar, at øll okkara starvsfólk kenna meginreglurnar og krøvini í dátuverndarlógini, umframt tey rættindi, sum okkara kundar og starvsfólk hava sambært lógini. Okkara starvsfólk fáa javnan kunning og e-learning-skeið um dátuvernd. Øll starvsfólk hava tagnarskyldu og kunnu tí ikki lata upplýsingar um kundar og onnur víðari, uttan so at lógin krevur tað.

Vit ynskja at bjóða kundum okkara talgildar tænastr, men tað kann samstundis gera okkum meira viðbrekin fyri teldusníkum. Bankin skal yvirhalda stranga lóggávu innan KT-trygd fyri at verja okkum ímóti álopum, og tí raðfesta vit KT-trygd sera høgt. Vit hava KT-leiðreglur, sum øll okkara starvsfólk skulu kenna. Vit arbeiða áhaldandi við at minka um váðan fyri álopi á okkara skipanir og taka neyðug atlit fyri at tryggja, at okkara talgildu tænastr eru tryggar og tøkar, og at upplýsingar um kundar og onnur verða goymdar í trúnaði. Okkara starvsfólk verða javnan kunnað um

KT-trygd, so tey eru vitandi um nýggjastu rákini, sum teldusníkar brúka fyri at lumpa fólk ella bróta inn í skipanir. Bankin brúkar dátumiðstöðir, sum tryggja, at tryggin á okkara kundaskipanum er í háseti. Vit brúka eisini aðrar KT-veitarar, har vit hava eftirlit við, um KT-trygd og dátuvernd er nøktandi.

Øll starvsfólk hava fingið kunning um dátuvernd og KT-trygd. Nýggj starvsfólk fáa kunning, tá tey verða sett í starv.

At *forða fyri* fíggjarligum brotsverki

Í Betri Banka stremba vit eftir at verja okkum fyri fíggjarligum brotsverki, at bankin verður misbrúktur til hvítting ella fígging av yvirgangi, og vit stremba eftir, at bankin ikki brýtur altjóða revsiltøk. Vit kenna okkara kundar og vita, hvussu teir brúka bankan, takkað verið okkara dugnaligu starvsfólkum, einari væl virkandi kundakunnleikamannagongd og munadyggum viðskiftiseftirliti.

Váðin fyri, at ein peningastovnur kann gerast partur av hvítting og fígging av yvirgangi, er høgur. Í Betri Banka er tað fyriryrgjandi arbeiðið orðað í einum skipaðum politikki, sum fevnir um tey átøk, sum skulu gerast í arbeiðnum við at fyriryrgja hvítting. Afturat tí eru innanhýsis virkis- og mannagongdir, sum greitt lýsa krøvini og ásetingarnar fyri, hvussu tað fyriryrgjandi arbeiðið skal loysast.

Allir kundar verða stovnaðir á einum staði. Tey starvsfólk, sum stovna kundar, hava eina servitan um, hvørjar upplýsingar vit skulu hava frá kundunum. Kunda-

ráðgevin savnar seg um fíggjarliga ráðgeving og um, at kundar ikki verða útsettir fyri hvítting, og at teirra kontur ikki verða misbrúktar til hvítting.

Vit hava eitt toymi, sum tekur sær av dagliga eftirlitinum við flytingum og inn- og útgjaldum. Eisini er eitt toymi við serfrøði innan uttanlandsflytingar, sum avgreiðir allar uttanlandsflytingar.

Hvítvasklógin setir krøv til allar peningarstovnar. Eftirlit er við arbeiðinum og kannað verður, um lóggávan fyri økið verður fylgd.



Talgildar loysnir skulu stuðla innsavningini av kundaupplýsingum

Í 2024 hava vit betrað kundakunnleikamanna-gongdina og er partvíst farin at brúka talgildar loysnir at fáa kundaupplýsingar til vega. Eftirlitið við flytingum er tillagað, soleiðis at flytingar, sum kunnu knýtast til hvítting, eru neyvari. Øll okkara starvsfólk hava verið á skeiðum og fingið vitan um, hvussu bankin kann forða fyri hvítting og fígging av yvirgangi. Í Føroyum samstarva bankarnir um at menna starvsfólkini í fyriryrgjandi arbeiðinum.

Í 2025 heldur bankin fram við at betra tær talgildu loysnirnar, sum bankin brúkar til at fáa kundaupplýsingar til vega. Eftirlit við flytingum og inn- og útgjöldum skal mennast við neyvum eftirliti við uttanlandsflytingum. Vit fara framhaldandi at raðfesta at útbúgva starvsfólk og at menna servitan á økinum.

Boð frá Fíggjareftirlitinum

Fíggjareftirlitið var á eftirlitsvitjan á hvítvasksóki-num í mai 2022, og í novembur 2022 fingið vit eina frágreiðing, har vit fingið boð um at gera nakrar broytingar. Bankin tók frágreiðingina til eftirtektar og 1. ársfjórðing 2024 vóru boðini loyst.

Í mai 2024 var Fíggjareftirlitið aftur á vitjan, og vit fingið í november 2024 eina frágreiðing har bankin fekk eitt boð um at gera nakrar broytingar. Bankin tekur frágreiðingina til eftirtektar og ger neyðugar tillagningar.

Hvørt ár skulu okkara starvsfólk taka e-learning skeið um hvítting og fígging av yvirgangi.

*31. desember 2024
høvdu 97% av starvsfólkunum í bankanum tikið skeiðið.*



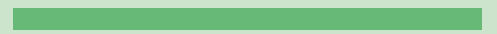
52.651

fráboðanir

Fráboðanir

Í tíðarskeiðnum frá 1. januar 2024 til 30. oktober 2024 hava peningastovnar í ríkisfelagsskapinum samanlagt sent **52.651** fráboðanir til Hvidvasksekretariatet/NSK. Peningastovnar standa fyri **78%** av øllum fráboðanum, sum eru sendar til NSK.

06



ESG töl

Indicators

Lyklatal/Indicators	Eind/Unit	Mál/Target 2030	2024	2023	2022	2021	2020
---------------------	-----------	-----------------	------	------	------	------	------



Umhvervið/Environmental

CO ₂ e Vav 1 / Scope 1 ¹	t	136	249	289	315	295	302
CO ₂ e Vav 2 / Scope 2 ²	t	0	135	149	150	188	189
CO ₂ e Vav 3 (Egið virksemi) / Scope 3 (Own operations) ³	t	-	318	330	367	343	-
Orkunýtsla / Energy consumption	GJ	5.000	5.190	5.661	6.106	5.867	5.948
Varandi orka / Renewable energy share	%	75%	19	14	14	11	10
Burturkast frá rakstri / Waste generated	t		192	238	159	135	-



Sosial/Social

Fulltíðar starvsfólk / Full-time workforce	FTE		185	183	187	185	180
Kynsbýti / Gender diversity	%	40/60	65	66	65	64	64
Lønarmunur millum kyn / Ratio of basic salary and remuneration of women to men	Ferðir/ Times	1	1,2	1,2	1,2	1,2	1,2
Kynsbýti á leiðslustigi / Gender diversity in management	%	40/60	33	37	39	42	39
Starvsfólkaskifti / Employee turnover	%		6,5	7,7	4,4	7,3	10,2
Sjúkrafrávera / Sickness absence	Dagar/ Starvsfólk		6,9	7,4	9,77	7,05	5,83

Lyklatali/Indicators

Eind/Unit

Mál/Target 2030

2024

2023

2022

2021

2020



Leiðsla/Governance

Kynsbýti í nevnd / Gender diversity of board ⁴	%	50/50	50	67	67	67	67
Uppmøting til nevndarfundir / Board meeting attendance	%	100	95	97	96	99	97
Lønarmunur millum forstjóra og starvsfólk / CEO pay ratio	Ferðir / times		5,5	5,3	5,5	5,1	5
Tjóðskapur hjá nevnd / Nationality of board	%		22	22	22	22	22

- 1) Vav 1 mál: Betri Banki hevur sett sum mál at minka vav 1 CO₂e útlát í minsta lagi við 55% áðrenn 2030 við 2022 sum grundstøði/Betri Banki will reduce scope 1 CO₂e emissions by at least 55% by 2030 from 2022 baseline.
- 2) Vav 2 mál: Betri Banki hevur sett sum mál at minka vav 2 CO₂e útlát í minsta lagi við 55% áðrenn 2030 við 2022 sum grundstøði, men um SEV megnar sítt mál um at framleiða 100% burðardyggja orku í 2030 verður okkara CO₂e útlát 0 í 2030 fyri vav 2./Betri Banki will reduce scope 2 CO₂e emissions by at least 55% by 2030 from 2022 baseline. If SEV reaches its goal to produce 100 % sustainable energy by 2030, will our CO₂e emissions be zero by 2030 for scope 2.
- 3) Vav 3 (virksemi) lyklatali fevnir um egið vav 3 CO₂e útlát, sum kemur frá ferðing til/frá arbeiði, vinnulig ferðing, óbeinleiðis vav 1 og 2 útláti og frá egnum burturkasti / Scope 3 (operations) reporting is for own scope 3 CO₂e emissions, namely from employee commuting, business travel, indirect emissions from scope 1 and 2 and waste from own operations.
- 4) Kynsbýti í nevnd fevnur um býti av kvinnum av aðalfundsvađu nevndarlimunum / Gender diversity is the female to male ratio of board members elected at the annual general meeting.

07

ESG vegleiðing

CO₂e vav 1 / CO₂e scope 1

Allýsing

Beinleiðis útlát frá forbrenningini av brennievnum og tilfari. Sum oftast er CO₂e ikki mált, men útroknað, og er grundað á dáta um brent brennievni/tilfar, t.e. olju, gas, diesel, bensin og øðrum. Mongdin av brendum brennievni/tilfari er faldað við umrokningarfaktorur fyri útlát av teimum 7 Kyoto gassunum: (CO₂e), (CH₄), (N₂O), (HFC), (PFC), (SF₂) og (NF₃). Hesi vakstrarhúsgassar hava ymiska ávirkan á alheimsupphitingina og verða tískil umroknað til CO₂ líknandi útlát (CO₂e), við at falda hetta við teirra individuella GWP faktori (globala upphitingarmegi).

Í framtíðini verður møguligt at brúka hesar dátur sum samanberingargrundarlag við Hagstovu Føroya.

Frymil

Vakstrarhúsgassútlát eru útroknað fyri hvørt brent tilfar, t.d. CH₄ = (slagjð av tilfarinum, sum er brent (t)*umrokningarfaktor til CO₂ fyri tilfarið). Eind: Tons.

Tá øll útlát eru útroknað, verða tey samanløgð til tons av samsvarandi CO₂ (t CO₂e).

Tilvísing: GRI 305: Útlát 2016

Context and Definition

Direct emissions resulting from the company's own combustion of fuels and materials. Most often CO₂e are not measured but calculated, based on quantitative data on combusted fuels/materials, such as: oil, gas, diesel, gasoline, and others. The amount of combusted fuels/materials are multiplied with convertors for emissions of the 7 Kyoto gases/GHG's: carbon dioxide (CO₂e), methane (CH₄), Nitrous oxide (N₂O), hydrofluorocarbons (HFCs), perfluorocarbons (PFCs), sulphur hexafluoride (SF₆), and nitrogen trifluoride (NF₃). Since these gases have different Global Warming Potential (GWP), each gas is subsequently normalised to CO₂ equivalents (CO₂e) by multiplying each gas with their individual GWP factor.

In future, this data can be benchmarked against Hagstova Føroya data.

Formula

Green House Gas (GHG) emissions are calculated for each combusted material – e.g.: CH₄ = (combusted fuel type (t) * CH₄ conversion factor per fuel type). Unit: Metric Tonnes

When all emissions are calculated (tonnes), they are normalised to tonnes of CO₂ equivalents (t CO₂e).

Reference: GRI 305: Emissions 2016

CO₂e VAV 2 / CO₂e scope 2

Allýsing

Óbeinleiðis útlát frá orku til at framleiða ravmagn ella fjarhita, sum fyrirkoman hevur keypt til sína nýtslu. Vav 2 útlát eru sum meginregla útroknað á sama hátt sum Vav 1 útlát, tó verða vanligi ikki øll Kyoto gass tikin við.

Í Føroyum verður ravmagn framleitt av SEV, so tann sami umrokningarfaktorur (samsvarandi býti av varandi orkukeldum fyri frásagnarárið) verður nýttur til allar fyrirkoman, ið keypa ravmagn frá SEV.

Í framtíðini verður møguligt at brúka hesar dátur sum samanberingargrundarlag við Hagstovu Føroya.

Frymil

Vav 2 útlát verður útroknað per keypt MWh av ravmagn, og/ ella av fjarhita – T.d. CH₄ = (keypt MWh ella GJ * CH₄ umrokningarfaktorur fyri Føroyar). Tá øll útlát eru útroknað, verða tey umroknað til CO₂e. Eind: tons

Tilvísing: GRI 305: Útlát 2016

Context and Definition

Indirect emissions resulting from the energy used to produce electricity, district heating, or district cooling, which the company has purchased for its use. The scope 2 emissions are in principle, calculated as scope 1 emissions, though typically not covering all Kyoto gases / GHGs.

In the Faroe Islands electricity is provided by SEV, so the same conversion factor (according to the mix of renewable energy sources for the reporting year) will be used by every organisation purchasing electricity from SEV.

In future, this data can be benchmarked against Hagstova Føroya data.

Formula

Scope 2 emissions are calculated per country per bought MWh of electricity, and/or GJ of district heating/cooling – e.g.: CH₄ = (bought MWh or GJ * CH₄ conversion factor per country). When all emissions are calculated, they are normalised to CO₂e. Unit: Metric Tonnes.

Reference: GRI 305: Emissions 2016

CO₂e VAV 3 / CO₂e scope 3

Allýsing

Vav 3 útlát kemur frá øðrum óbeinleðis virkseml, sum ein fyrirtøka hevur. Útlátid kemur frá keldum, ið fyrirtøkan ikki eigur ella hevur beinleðis ræði á. Vav 3 CO₂ útlát stavar bæði frá keypsíðuni og sölusíðuni i virðisketuni, sum t.d. keyp av vørum og tænastrum, burturkast frá virkseml, vinnulig ferðing, ferðing til/frá arbeiði, frá fíggarjarligum virkseml og íløgum o.s.fr.

Frymil

Vakstrarhúsgassútlát eru útroknað fyri hvørt brent tilfar fyri hvørt øki í vav 3. Eind: Tons.

Tá øll útlát eru útroknað, verða tey samanløgð til tons av samsvarandi CO₂ (t CO₂e).

Tilvísing: GRI 305: Útlát 2016

Context and Definition

Scope 3 GHG emissions are other indirect emissions from an organization's activities, but occur from sources not owned or controlled by the organization. Scope 3 indirect GHG emissions include both upstream and downstream emissions. Some examples of scope 3 activities include purchased goods and services, waste generated in operations, business travel, employee commuting and from financing and investment activities.

Formula

Green House Gas (GHG) emissions are calculated for each combusted material relating to the various scope 3 activities. Unit: Metric Tonnes

When all emissions are calculated (tonnes), they are normalised to tonnes of CO₂ equivalents (t CO₂e).

Reference: GRI 305: Emissions 2016

Orkunýtsla / Energy consumption

Allýsing

Ein fyrirtøka kann brúka orku frá fleiri ymiskum keldum, sum t.d. brennievni, ravmagn, jarðhita o.s.v. At brúka orku meira gagnligt og at brúka eina blanding av varandi orkukeldum er týðandi fyri stríðið ímóti veðurlagsbroytingum og fyri at minka um kolevniðslóðina hjá fyrirtøkuni.

Orka er, sum útlát, vanligi útroknað sum nýtsla faldað við umrokningarfaktorum. Brúka orkan er íroknað bæði frá vavi 1 og vavi 2, men eisini orkuna frá varandi orkukeldum.

Í framtíðini verður møguligt at brúka hesar dátur sum samanberingargrundarlag við Hagstovu Føroya.

Frymil

Orkunýtslan = (slag av brendum brennievni (t) * orkufaktorurin fyri slagnum av brennievni) + (brúkt ravmagn (íroknað frá varandi orkukeldum)(MWh)*3,6) + (brúktur fjarhiti við varandi orkukeldum(GJ)). Eind: GJ.

Tilvísing: GRI 302: Orka 2016

Context and Definition

An organisation can consume energy in various forms, such as fuel, electricity, heating etc. Using energy more efficiently and increasing the mix of renewable energy sources is essential for combating climate change and for lowering an organisation's CO₂ footprint.

Energy is, as emissions, typically calculated based on consumptions multiplied with convertors. The consumed energy must be added from both scope 1 and scope 2 (cf. Previous definitions) sources but must additionally also contain energy from renewable energies.

In future, this data can be benchmarked against Hagstova Føroya data.

Formula

Energy consumption = (Combusted fuel type (t) * power factor per fuel type) + (used electricity (incl. Renewable energy) (MWh) * 3,6) + (used district heating/cooling including renewable sources of heating/cooling (GJ)). Unit: GJ

Reference: GRI 302: Energy 2016

Varandi orka / Renewable energy share

Allýsing

Hetta klatalatál vísir, hvussu stórir partur av orkuni, sum verður brúkt, er frá varandi orkukeldum. Hetta kann eisini verða mált sum varandi orka í mun til ikki-varandi orku, men so vil ávirkanin vera trupul at máta fyri tær fyrirkur, ið einans hava varandi orku. Í Føroyum ger SEV eina uppgerð av, hvussu býtið av varandi orku er.

Frymil

Varandi orkubýtið = (Varandi orka/øll orka) * 100. Eind: %.

Tilvísing: GRI 302: Orka 2016

Context and Definition

This indicator will indicate how much of the total energy consumed is from renewable energy sources. Sometimes this is also measured as renewable energy vs. non-renewable energy, but then the intensity is impossible to measure for those companies with full renewable energy sources. In the Faroe Islands, this will be determined by SEV's energy mix.

Formula

Renewable Energy Share = (Renewable energy / Total Energy) * 100. Unit: %

Reference: GRI 302: Energy 2016

Burturkast frá rakstri / Waste generated

Allýsing

Burturkast, sum kemur frá rakstrinum hjá fyrirkuni, t.d. frá framleiðslu av vørum. Burturkast kann hava munandi negativa ávirkan á umhvørvið og vælveruna hjá menniskjum, tá tað ikki er rætt handfarið. Óneyðugt burturkast kann esini verða sæð sum eitt slag av fíggjarligum spilli.

Frymil

Samla vekt av burturkasti í tonsum, sum er burturbeint, greinað í bólkar og hvussu tað verður burturbeint. Eind: Tons.

Tilvísing: GRI 306: Burturkast 2022

Context and Definition

Waste generated by an organisation's own activity, for example in the production of its products. Waste can have significant negative impact on the environment, and human health when inadequately managed. Unnecessary waste can be considered a form of economic waste.

Formula

Total weight of waste generated in metric tonnes broken down by category and waste treatment method. Unit: Metric Tonnes

Reference: GRI 306: Waste 2022

Fulltíðar starvsfólk / Full time workforce

Allýsing

Til at máta fulltíðar starvsfólk er neyðugt at taka við beinleiðis fulltíðar starvsfólk og tíðaravmarkasett starvsfólk. Harumframt krevur ársroknskap ar lógin fyri størri feløg, at ársverk verða upplýst. Til hetta krevst ein útrokning fyri fulltíðar starvsfólk í meðal (ársverk), (hetta merkir fulltíðar starvsfólk + lønt yvirtíð + ársverkútroknað tímalønt starvsfólk) + ársverkútroknað tíðaravmarkasett starvsfólk.

Í framtíðini verður møguligt at brúka hesar dátur sum samanberingargrundarlag við Hagstovu Føroya.

Frymil

Fulltíðar starvsfólk = Ársverk + ársverk-útroknað tíðaravmarkasett starvsfólk. Eind: Fulltíðar starvsfólk.

Tilvísing: ÁRL, GRI 2 Aðalkunngerðir 2023

Context and Definition

To be able to measure the full-time workforce, both directly-hired FTEs and temporary workers need to be considered. This demands the legislative calculation and average full-time employees (FTEs) (meaning full-time employees + compensated overtime + FTE-calculated hourly-salaried employees) plus FTE-calculated temporary workers.

In future it is hoped this data can be benchmarked against Hagstova Føroya data.

Formula

Full-time Workforce = FTEs + temporary workers Unit: Full-time Equivalents

Reference: ÁRL, GRI 2 General Disclosures 2023

Kynsbýti / Gender diversity

Allýsing

At tryggja ymisleika og javnstøðu á arbeiðsplássið kann hava fyrimunir bæði fyri fyrítøkuna og samfelagið, tí at javnstøða førir við sær búskaparliga menning.

Í framtíðini verður møguligt at brúka hesar dátur sum samanberingargrundarlag við Hagstovu Føroya.

Frymil

Kynsbýti = $((\text{Ársverk kvinnur} + \text{tíðaravmarkasett starvsfólk kvinnur}) / (\text{Fulltíðar starvsfólk})) * 100$. Eind: %.

Tilvísing: GRI 405 Ymisleiki og javnstøða 2016

Context and Definition

Ensuring diversity and equality at work can generate shared benefits for both an organisation and society in general, as equality supports economic development.

In future, this data can be benchmarked against Hagstova Føroya data.

Formula

Gender diversity = $((\text{Women FTEs} + \text{Women Temporary workers}) / (\text{full time workforce})) * 100$. Unit: %.

Reference: GRI 405 Diversity and Equal Opportunity 2016

Kynsbýti á leiðslustigi / Gender diversity in management

Allýsing

Kynsbýti á leiðslustigi er íroknað ovastu leiðslu og leiðarar við starvsfólkaábyrgd.

Frymil

Kynsbýti á leiðslustigi = $((\text{Fulltíðarsettar kvinnur í leiðarastørvum}) / (\text{Fulltíðar starvsfólk í leiðarastørvum})) * 100$. Eind: %.

Tilvísing: GRI 405 Ymisleiki og javnstøða 2016

Context and Definition

Includes senior management as well as employees in other leading positions with personnel responsibilities.

Formula

Gender Diversity, Management = $((\text{Women FTE in Management}) / (\text{All FTEs in Management})) * 100$. Unit: %.

Reference: GRI 405 Diversity and Equal Opportunity 2016

Starvsfólkaskifti / Employee turnover

Allýsing

Starvsfólkaskifti verður útroknað við bæði fráfarin av egnum vilja og fráfarin ikki av egnum vilja. Fráfarin vegna aldur verður í hesum førum sæð sum fráfarin ikki av egnum vilja. Gevið gætur, hetta er einans útroknað fyri egin ársverk.

Frymil

Starvsfólkaskifti = $((\text{fráfarin av egnum vilja} + \text{fráfarin av ikki egnum vilja}) / \text{Ársverk}) * 100$. Eind: %.

Tilvísing: GRI 401: Starvsseting 2016

Context and Definition

Employee Turnover Ratio is calculated both for voluntary and involuntary leavers. Retirees are included as involuntary leavers. Note, this is only calculated for own FTEs.

Formula

Employee turnover ratio = $((\text{Voluntary} + \text{Involuntary Leavers}) / \text{FTEs}) * 100$. Unit: %.

Reference: GRI 401 Employment 2016

Sjúkradagar / *Sickness absence*

Allýsing

Talið av øllum arbeiðsdögum, har starvsfólk eru sjúk og ikki til arbeiðis, í mun til talið av ársverkum. Barsil er ikki írokna.

Frymil

Sjúkradagar = (Talið av sjúkradögum fyri øll ársverk fyri tíðarskeiðið)/(Ársverk). Eind: %.

Tilvísing: OECD Heilsuhagtøl 2021, greining, keldur og mánngongdir. (ESG vegleiðing)

Context and Definition

Number of full days all own employees are sick and not on job, compared to number of FTEs. Maternity / Paternity leave not included

Formula

Sickness Absence = (No of sick days for all FTEs for the period)/(Total FTEs). Unit: %

Reference: OECD Health Statics, 2021, Definitions, Sources and Methods

Lønarmunur millum kyn / *Gender pay ratio*

Allýsing

Orsökini til lønarmunin ímillum kyn er bygnaðarlig, og viðvíkur muni í arbeiðisøki, útbúgvingarstigi og arbeiðisroyndum. Útrokningin verður gjørd við at brúka median løn heldur enn miðalløn, fyri at minka um skeivleikan av sera høgum ella sera lágum lønum.

Frymil

Lønarmunur millum kyn = (median ársløn fyri menn/median ársløn fyri kvinnur). Eind: Ferðir.

Tilvísing: GRI 405 Ymiskleiki og javnstøða 2016

Context and Definition

The reasons for the gender pay gap are structural and are related to differences in employment, level of education and work experience. It is the median salaries and not the average salaries that are compared to ensure the comparison is not skewed by extremely high or extremely low salaries.

Formula

Gender pay ratio = (median yearly salary for men/median yearly salary for women). Unit: Times.

Reference: GRI 405 Diversity and Equal Opportunity 2016

Kynsbýti í nevnd / *Gender diversity board*

Allýsing

Tá ein fyrirtøka veruliga arbeiðir við at hava javnstøðu og ymiskleika á arbeiðsplássinum, vil tað skapa fyrimunir fyri bæði fyrirtøkuna og samfelagið sum heild, tí javnstøða fremur búskaparligan vøkstur. Kynsbýti fyri nevndarsessir valdir á aðalfundinum er roknað eftir endanum av roknskaparárinum. Talið av nevndarsessum er ikki íroknað starvsfólkavald umboð.

Í framtíðini verður møguligt at brúka hesar dátur sum samanberingargrundarlag við Hagstovu Føroya.

Frymil

Kynsbýti í nevnd = ((Valdar kvinnur í nevnd)/(tal av nevndarlimum)) * 100. Eind: %.

Tilvísing: GRI 405 Kynsbýti og líkarættur 2016. Danskir til-mælingar fyri vinnuliga leiðslu (2022).

Context and Definition

When an organisation actively promotes diversity and equality at work, it can generate shared benefits for both the organisation and society in general, as equality supports economic development. Gender diversity for the board elected at the Annual General Meeting (AGM) calculated on the balance sheet date.

In future, this data can be benchmarked against Hagstova Føroya data.

Formula

Gender Diversity, Board = ((Female board members elected at the AGM)/(All AGM elected board members)) * 100. Unit: %.

Reference: GRI 405 Diversity and Equal Opportunity 2016. Danish Recommendations on corporate Governance (2022).

Uppmøting til nevndarfundir / Board meeting attendance

Allýsing

Mátar virksemið hjá nevndarlimum.

Frymil

Uppmøting til nevndarfundir = ((Tal av nevndarfundum fyri hvønn nevndarlim)/(Tal av nevndarfundum * Tal av nevndarlimum)) * 100. Eind: %

Tilvísing: *Danskar tilmælingar fyri vinnuliga leiðslu (2022).*

Context and Definition

Measures the activity level of the board members.

Formula

Board Meeting Attendance Rate = ((number of board meetings attended per board member)/ (Number of board meetings* Number of board members))*100. Unit: %.

Reference: *Danish recommendations on Corporate Governance (2022)*

Lønarmunur millum forstjóra og starvsfólk / CEO pay ratio

Allýsing

Hvussu ofta median starvsfólkalønin svarar til lønina hjá forstjóranum, er ein meting fyri sosial javnrættindi.

Frymil

Lønarmunur millum forstjóra og starvsfólk = Løn hjá forstjóra/ median starvsfólkaløn. Eind: Ferðir.

Tilvísing: *GRI 102 Leiðsla 2023.*

Context and Definition

How many times the median staff salary can be covered by the CEO compensation as a proxy for social equality.

Formula

CEO Pay Ratio = CEO Compensation / Median Staff Salary
Unit: times.

Reference: *GRI 102 Governance 2023*

Tjóðskapur hjá nevnd / Nationality of the board

Allýsing

At máta hvussu stórir partur av nevndini er útlenski. Ein útlendingur, í hesum føri, eru tey, sum ikki hava føroyskt sum høvuðsmál. Lyklatalið vísir, um felagið hevur sum mál at kappast altjóða og at økja færleikar.

Frymil

Tjóðskapur hjá leiðslu = (Talið av útlenskum nevndarlimum)/(Talið av nevndarlimum tilsamans) * 100. Eind: %.

Tilvísing: *GRI 2 Aðal kunngerðir 2023*

Context and Definition

Measures inclusion of foreign board members. A foreigner, in this instance, is anyone who does not have Faroese as a primary language. An indicator as to whether the company has international ambitions, and as to developing performance measurement skills.

Formula

Nationality of the Board = (number of foreign board members /number of board members) * 100. Unit: %.

Reference: *GRI 2 General Disclosures 2023*

